

T.C.  
SAKARYA VALİLİĞİ



**İL BRİFİNGİ**

**TEMMUZ-2016**

# İÇİNDEKİLER

<b>GİRİŞ.....</b>	<b>3</b>
<b>İL HAKKINDA SAYISAL BİLGİLER.....</b>	<b>5</b>
<b>SOSYAL DURUM... ..</b>	<b>9</b>
1) NÜFUS ve YÖNETİM DURUMU .....	9
2) EĞİTİM DURUMU. ....	11
3) SAĞLIK.....	18
4) KÜLTÜR ve TURİZM .....	23
5) GENÇLİK HİZMETLERİ ve SPOR.....	29
6) MALİYE .....	31
7) AİLE ve SOSYAL POLİTİKALAR.....	32
8) SOSYAL YARDIMLAŞMA ve DAYANIŞMA VAKIFLARI .....	36
9) SOSYAL GÜVENLİK .....	38
10) TAPU ve KADASTRO DURUMU .....	39
<b>EKONOMİ .....</b>	<b>40</b>
1) TARIM .....	40
2) ORMANCILIK .....	49
3) SANAYİ .....	51
4) TİCARET .....	57
5) ENERJİ.....	58
6) BANKACILIK.....	58
7) MİLLİ GELİR ve İSTİHDAM .....	59
<b>ALTYAPI ve KAMU YATIRIMLARI .....</b>	<b>60</b>
1) ULAŞIM.....	60
2) ÇEVRE ve ŞEHİRCİLİK.....	60
3) İÇME-KULLANMA SUYU VE KANALİZASYON .....	63
4) KAMU YATIRIMLARI .....	63
<b>MAHALLİ İDARELER .....</b>	<b>71</b>
1) BELEDİYELER .....	71

## GİRİŞ

Sakarya; tarihsel zenginliği, coğrafi konumu, ulaşım olanakları, tarım, sanayi ve hizmet sektörlerinde ülke ekonomisindeki payı ve uygun yatırım koşulları ile Ülkemizin önemli illerinden biridir. Sakarya ilinin bilinen tarihi Hititlerle başlar. Anadolu'da ilk siyasi birliği kuran Hititler, bu bölgeyi sınırları içinde bulundurmışlardır. Hitit Devleti iç karışıklıklar ve bölünmeler neticesi yıkılınca, bu bölge Friglerin eline geçti. Dış güçlerin tahrikiyle iç karışıklıklar ve bölünmelerden sonra yıkılan Friglerin yerine bölgeye Lidyalılar hâkim oldular. Persler, M.Ö. 6. asırda Lidya Devletini yenerek Anadolu'nun mühim kısmını işgal ettiler. M.Ö. 4. asırda Makedonya Kralı İskender, Pers Devletini yenerek İran'ı ele geçirdi. İskender'in ölümü üzerine bu bölge, halefleri arasında ihtilaf konusu oldu. Bitinya Krallığı, Makedonya Krallığına karşı İskender'in ölümünden sonra iç bağımsızlığını ilân etti ve bu bölgeye hâkim oldu. M.Ö. 1. asırda Roma imparatorluğu, Bitinya Krallığı ile birlikte bu bölgeyi alarak kendi topraklarına kattı. M.S. 365'te Roma İmparatorluğu ikiye bölününce Anadolu'nun diğer kısımları gibi Bitinya bölgesi de Doğu Roma'nın (Bizans) payına düştü. Altıncı asırda Justinianus, Bitinya bölgesine önem verdi. İslâm orduları, zaman zaman ve bilhassa İstanbul'un fethi için bölgeden geçerken buraları fethetmişlerse de uzun müddet kalamadılar. Ayrıca Sâsâniler de zaman zaman bölgeye akınlar yaptılar.

Sakarya, 1071'de Selçukluların, 1291 yılında ise Osmanlıların egemenliğine girmiştir. 1800'lü yıllardan itibaren Kafkasya ve Balkanlardan göç edenler Sakarya'ya yerleşmiştir. Yakın tarih olan 26 Mart 1921'de Yunan işgaline uğramış olan İl, 21 Haziran 1921'de düşman işgalinden kurtarılmıştır. Eski adıyla Adapazarı olan bu bölgede 1868 yılında belediye teşkilatı kurulmuştur. Cumhuriyetin kurulduğu yıllarda Kocaeli iline bağlı bir ilçe iken, **22.06.1954** tarihinde Sakarya adıyla il olmuştur. İl belediyesi **06.03.2000** tarihinde Büyükşehir statüsüne kavuşturulmuştur. İlimiz, Marmara Bölgesinde, İstanbul'a 148 km. uzaklıkta, İstanbul-Ankara yolu üzerinde ve İstanbul-Antalya yolu kavşak noktasında bulunması itibariyle coğrafi konum avantajına sahiptir.

Sakarya, tarıma elverişli alanları, yağışlı iklimi, bol içme suyu kaynakları, ovaları, akarsuları, gölleri ve diğer doğal güzellikleri ile yerleşim için uygundur. İlimiz geniş bir alana yayılan ormanlık arazisi ile bu sektörde önemli bir paya sahiptir. Sakarya mısır, fındık ve beyaz et üretimi ile tarımda, ulusal ölçekteki kuruluşları ve organize bölgeleriyle sanayide ve çok sayıda ticari kuruluş ve turizm imkânlarıyla da hizmetler sektöründe yüksek bir potansiyele sahiptir.

Sakarya'nın nüfusu 2015 yılı sonu itibariyle **953.181**'dir. İl nüfusunun yaklaşık yarısı erkek yarısı da kadın nüfustur. Yıllık nüfus artış hızı Binde **21,7**, İlin yüzölçümü **4.817** Km<sup>2</sup> olup, Km<sup>2</sup>'ye İl genelinde **197** kişi düşmektedir. İlimiz nüfus olarak iller arasında 21., yüzölçümü olarak 66. sıradadır.

Sakarya sosyo-ekonomik gelişmişlik sıralamasına göre iller arasında **18.** sıradadır. İlimiz Kişisel Mutluluk ve Memnuniyet Düzeyi Endeksine göre **1.** sıradadır. Ekonomi ve Yaşam Endeksine ise **9.** Sıradadır.

İlimiz dış ticarete ÷lkemizin önde gelen illeri arasındadır. Sakarya'daki ihracat yapan KOBİ ve büyük sanayi kuruluşları iller bazında Türkiye'de **9.** sıradadır. **2015** yılında ihracat **1.925.700.000** Dolar, ithalat **1.512.601.000** Dolardır. 2015 yılında ihracatın ithalatı karşılama oranı %128 olmuştur. **2016** yılı Ocak-Haziran ayları arasında ihracat **848.499.000** Dolar, ithalat **786.855.000** Dolardır. 2016 yılı Ocak-Haziran ayları arasında ihracatın ithalatı karşılama oranı **%108** olmuştur.

Sakarya'da mevcut avantajların yanında, özellikle eğitim, sağlık, ulaşım ve sanayi alt yapısında önemli gelişmeler sağlanmıştır. İl'in bu özelliği çekiciliğini arttırmıştır. Bu durum bir yandan insanların İlimizde yaşama isteğini artırmakta, diğer yandan artan nüfusun hizmet taleplerinin karşılanması hususunda çeşitli sorunlarla karşı karşıya kalınmaktadır. Gelecek on yıllık dönemde sosyo-ekonomik kriterlere göre Sakarya'nın Ülkemiz illeri arasında ilk **on sıra** içinde yer alacağı öngörülmekte ve çalışmalar bu stratejik hedef doğrultusunda yürütülmektedir.

## SAKARYA İLİ HAKKINDA SAYISAL BİLGİLER

### NÜFUS ve İDARİ YAPI

Nüfusu (İller Arasında 21. Sıradadır.)		953.181
Yıllık Nüfus Artış Hızı	(Binde) Türkiye:13,4	21,7
Yüzölçümü ( $km^2$ ) (İller Arasında 66. Sıradadır.)		4.817
Nüfus Yoğunluğu( $km^2$ )	Türkiye: 102	197
İlçe Sayısı		16
Belediye Sayısı		17
Mahalle Sayısı (427'si Köyden, 12'si Beldeden)		664

### GSYİH ve SOSYO-EKONOMİK GELİŞME

Kişi Başına GSYİH Miktarı-2012	Türkiye: 10.504 \$	14.144 \$
İlin Ülke GSYİH İçindeki Payı-2012		%1,6
Sosyo-Ekonomik Gelişmişlik Sıralaması		18

### DIŞ TİCARET

İhracat-2016 (Ocak-Haziran) (İhracatta Türkiye 9.su)		848.499.000 \$
İthalat-2016 (Ocak-Haziran)		786.855.000 \$
Dış Ticaret Hacmi-2016 (Ocak-Haziran)		1.635.354.000 \$
İhracatın İthalatı Karş. Oranı-2016 (Ocak-Haziran)	Türkiye : % 66,3	% 108
Dış Ticaret Dengesi-2016 (Ocak-Haziran)		(+ )61.644.000 \$

### MALİYE

Genel Bütçe Gelirleri (Tahakkuk) 2016 (Ocak-Mayıs)		3.042.718.030
Genel Bütçe Gelirleri (Tahsilat) 2016 (Ocak-Mayıs)		955.766.682
Tahsilat Oranı-2016 (Ocak-Mayıs)		% 31,41
Genel Bütçe Giderleri-2016 (Ocak-Haziran)		954.638.956

### BANKACILIK

Toplam Nakdi Kredi-2016 (Ocak-Mart)	Türkiye:1.600.758.000.000	11.313.225.000
Toplam Mevduat-2016 (Ocak-Mart)	Türkiye:1.426.999.000.000	6.027.183.000

### İSTİHDAM ve SOSYAL GÜVENLİK

Aktif Çalışan İşgücü-2016 Haziran		250.257
Sosyal Güvenlik Kapsamındaki Nüfus-2016 Haziran		929.646
Gelir Testi Yapanlar-2016 Haziran		85.455
Kayıtlı İşsiz Sayısı-2016 Haziran		21.109
İşsizlik Oranı-2013		% 9,4

### SOSYAL YARDIMLAŞMA ve DAYANIŞMA FONU

SYDV Yardım Alan Kişi Sayısı-2016 (Ocak-Haziran)		39.898
SYDV Yardım Tutarı-2016 (Ocak-Haziran)		5.392.875,54

<b>MİLLİ EĞİTİM</b>		
Okuma –Yazma Oranı (6 + Üstü Yaş)	Türkiye : % 93,66	% 96,70
Okul Sayısı		727
Derslik Sayısı		7.254
Derslik Başına Düşen Öğrenci Sayısı		25
Öğrenci Sayısı (Örgün)		180.514
Öğretmen Sayısı		9.853
Yönetici Sayısı		854
Okullaşma Oranları		Okul Öncesi: % 35,97
		İlköğretim: % 94,67
		Ortaokul: % 95,79
		Ortaöğretim: %
Derslik Başına Öğrenci Sayıları		Okul Öncesi: 21
		İlkokul + Ortaokul: 22
		Ortaöğretim: 28
Öğretmen Başına Öğrenci Sayıları		Okul Öncesi: 20
		İlköğretim: 17
		Ortaokul: 16
		Ortaöğretim: 14
YGS (Ortaöğretim) İl Geneli Net Ortalaması ( Türkiye:43,45 )		43,53
Halk Eğitim Merkezlerinde Açılan Kurs Sayısı		4.455
Halk Eğitim Merkezleri Kursiyer Sayısı		99.318
<b>SAKARYA ÜNİVERSİTESİ</b>		
Sakarya Üniversitesi Fakülte Sayısı		16
Yüksekokul Sayısı		3
Meslek Yüksekokulu Sayısı		15
Konservatuar Sayısı		1
Enstitü Sayısı		5
Sakarya Üniversitesi Öğrenci Sayısı		84.535
Sakarya Üniversitesi Akademik Personel Sayısı		1.991
<b>GENÇLİK HİZMETLERİ ve SPOR</b>		
Spor Kulüpleri		263
Stadyum (25.000 Kişilik Stadyum İnşaatı Devam Ediyor.)		1
Kapalı Spor Salonu		16
Milli Sporcu (21 Branş, 59 Bayan, 93 Erkek)		152
K.Y.K'na ait Yurtlardaki Öğrenci Sayıları (Kapasite:8.946)		5.151
Üniversiteye Ait Yurtlardaki Öğrenci Sayıları (Kapasite:468)		468
Özel Yurtlardaki Öğrenci Sayıları (Kapasite:12.904)		9.372

<b>SAĞLIK</b>			
	<b>Kamu</b>	<b>Özel</b>	<b>Toplam</b>
Hastane (A.ve Diş H. Dahil)	13	6	19
Uzman Doktor (133 akademisyen)	631	123	754
Pratisyen Doktor (270 aile hekimi, 163 asistan hekim)	625	21	646
Diş Hekimi	93	167	260
On Bin Kişiye Düşen Hekim	Türkiye:17,5		13,33
Hemşire ve Ebe	1.609	173	1.782
Yatak Sayısı	1.615	244	1.859
Yatak İşgal Oranı	70	54,9	79,4
On Bin Kişiye Düşen Yatak	Türkiye:26,6		18,8
Aile Sağlığı Merkezi			92
Toplum Sağlığı Merkezi			16
Aile Hekimliği Birimi			275
Verem Savaş Dispanser			1
Halk Sağlığı Laboratuvarı			1
APEM			2
Bebek Ölüm Hızı (Binde)	Türkiye:11,1		5,42
<b>KÜLTÜR ve TURİZM</b>			
Taşınmaz Kültür Varlığı Sayısı			472
Sit Alanı Sayısı (2'si Kentsel)			31
Müze Sayısı (Sakarya, Geyve Alifuatpaşa Kuvayı Milliye ve Adapazarı Deprem Müzeleri)			3
Turistik Tesis Sayısı			32
Turistik Tesis Yatak Kapasitesi			6.410
Giriş Yapan Yerli Turist Sayısı- 2016 (Ocak-Haziran)			65.314
Giriş Yapan Yabancı Turist Sayısı -2016 (Ocak-Haziran)			7.972
<b>TARIM</b>			
Tarım Sektörünün Üretim Değeri-2015			4.365.542.935
Tarım Alanlarının İl Arazisindeki Ağırlık Durumu			% 48,88
Tarımsal Arazilerin Sulanma Durumu			% 8
Tarımsal Destekleme Miktarı-2015 (Kesinleşmemiş)			145.640.305
Tarımsal Örgüt Sayısı (228.482 Üye)			176
Gıda Sektöründe Üretim Yapan İşletme Sayısı			940
<b>ORMAN</b>			
Ormanlık Alanların İl Arazisindeki Ağırlık Durumu			% 43
2003-2015 Yılları Arasında Dikilen Toplam Fidan Sayısı			17.237.000
Dikilen Fidan Sayısı 2016 (Ocak-Haziran)			152.223

<b>ÇEVRE</b>	
Büyükşehir Katı Atık Tesisinin Hizmet Ettiği Nüfus	443.609
Büyükşehir Atıksu Arıtma Tesislerinin Hizmet Ettiği Nüfus	590.000
Toplanan Katı Atık Miktarı-2016 (Ocak-Mayıs)	92.254 kg
Toplanan Atıkyığ Miktarı-2016 (Ocak-Mayıs)	110.746 kg
Toplanan Tıbbi Atık Miktarı-2016 (Ocak-Mayıs)	388.487 kg
Toplanan Atık Pil Miktarı-2016 (Ocak-Mayıs)	4.000 kg
<b>SANAYİ</b>	
Anonim Şirketi Sayısı	1.188
Limited Şirketi Sayısı	5.433
Organize Sanayi Bölgeleri Sayısı	7
Organize Sanayi Bölgeleri Alanı	1.295,06 Ha.
Organize Sanayi Bölgeleri İstihdam Kapasitesi	57.800
Organize Sanayi Bölgeleri Fiili İstihdamı	20.353
<b>ENERJİ</b>	
Elektrik Enerjisi Üretimi-2016 (Ocak-Mayıs)	6,658 Milyar kWh.
Elektrik Enerjisi Tüketimi -2016 (Ocak-Mayıs)	1,347 Milyar kWh.
Doğalgaz Tüketimi-2015 (Ocak-Haziran)	141 Milyon m <sup>3</sup>
<b>İÇME SUYU-KANALİZASYON</b>	
Sağlıklı İçme Suyuna Ulaşma Oranı	% 100
Fenni Kanalizasyon Şebekesi Olmayan Bölgelerdeki Hane Oranı (Şehir)	% 25
<b>KAMU YATIRIMLARI</b>	
Toplam Proje Sayısı	410
Toplam Proje Tutarı ( TL)	6.216.114.558
Toplam Ödenek Tutarı( TL)	925.027.117
<b>SAKARYA EKONOMİSİNDE SEKTÖRLERİN PAYI</b>	
Tarım	18,30
Sanayi	36,50
Hizmetler	45,30



## SOSYAL DURUM

### 1) NÜFUS ve YÖNETİM DURUMU:

Sakarya'nın nüfus ve idari birimlerinin durumu aşağıdaki tabloda gösterilmiştir.

#### *SAKARYA İLİNİN NÜFUS ve İDARİ BİRİMLERİNİN DURUMU*

Belediye	Toplam	Erkek	Kadın	Yıllık Nüfus Artış Hızı (Binde)
Adapazarı	269.079	133.866	135.213	21,3
Akyazı	85.499	42.743	42.756	7,4
Arifiye	39.632	20.130	19.502	15,5
Erenler	81.660	41.125	40.535	21,4
Ferizli	24.834	13.145	11.689	-4,4
Geyve	48.374	24.132	24.242	6,7
Hendek	78.179	38.953	39.226	19,6
Karapürçek	12.381	6.273	6.108	0,6
Karasu	59.130	29.505	29.625	36,5
Kaynarca	23.489	11.945	11.544	8,2
Kocaeli	21.050	10.561	10.489	-35,0
Pamukova	28.506	14.287	14.219	6,9
Sapanca	39.686	19.849	19.837	6,3
Serdivan	120.731	60.827	59.904	69,6
Söğütlü	13.960	7.051	6.909	-2,0
Taraklı	6.991	3.487	3.504	-0,3
<b>Büyükşehir Belediyesi</b>	<b>953.181</b>	<b>477.879</b>	<b>475.302</b>	<b>21,7</b>

Sakarya'nın nüfusu 2015 yılı sonu itibari ile **953.181**'dir. İl nüfusunun yaklaşık yarısı erkek, yarısı da kadın nüfustan oluşmaktadır. Yıllık nüfus artış hızı Binde **21,7**, İlin yüzölçümü **4.817** Km<sup>2</sup> olup, Km<sup>2</sup>'ye il genelinde **197** kişi düşmektedir. İlimiz nüfus olarak iller arasında 21., yüzölçümü olarak 66. sıradadır. 1954 yılına kadar Kocaeli'ye bağlı bir ilçe durumunda olan Adapazarı, 22 Haziran 1954 tarihinde İl olarak **Sakarya** adını almıştır. 06.03.2000 tarihinde de **Büyükşehir Belediyesi** statüsüne kavuşturulmuştur.

Sakarya'da; **16** ilçe mevcuttur. 22 Mart 2008 tarihli Resmi Gazetede yayınlanan 5747 Sayılı Kanunla; Adapazarı, Erenler, Serdivan ve Arifiye adında 4 yeni ilçe kurulmuştur.

### ***EMNİYET ve ASAYİŞ HİZMETLERİ:***

İlimizde meydana gelen asayiş ve güvenlik olayları, trafik kazaları, kazalar neticesinde meydana gelen ölüm, yaralanma olayları ve trafik denetleme işlemleri ile ilgili bilgiler aşağıdaki tablolarda gösterilmiştir.

#### **Asayiş ve Güvenlik- İl Emniyet Müdürlüğü**

ASAYİŞ OLAYLARI	2014 YILI	2015 YILI	2016 YILI (OCAK-HAZİRAN)
Şahsa Karşı İşlenenler	18.623	20.872	10.639
Mala Karşı İşlenenler	4.189	4.391	1.772
<b>Toplam</b>	<b>22.812</b>	<b>25.263</b>	<b>12.411</b>

#### **Asayiş ve Güvenlik –İl Jandarma Komutanlığı**

ASAYİŞ OLAYLARI	2014 YILI	2015 YILI	2016 YILI (OCAK-HAZİRAN)
Şahsa Karşı İşlenenler	1.010	972	468
Mala Karşı İşlenenler	665	771	329
<b>Toplam</b>	<b>1.675</b>	<b>1.743</b>	<b>797</b>

#### **Trafik Kazaları ve Denetleme-İl Emniyet Müdürlüğü**

KAZA SAYISI					ÖLÜ SAYISI	YARALI SAYISI	TRAFİK DENETLEME İŞLEMLERİ
Yıllar	Toplam	Ölümlü	Yaralanmalı	Maddi hasarlı			Ceza Yazılan Sürücü Sayısı
2014	3.551	18	2.037	1.496	19	3.404	116.600
2015	4.514	32	2.479	2.003	45	4.174	69.227
2016 (OCAK-HAZİRAN)	2.197	16	1.193	988	20	1.847	11.623

#### **Trafik Kazaları ve Denetleme-İl Jandarma Komutanlığı**

KAZA SAYISI					ÖLÜ SAYISI	YARALI SAYISI	TRAFİK DENETLEME İŞLEMLERİ
Yıllar	Toplam	Ölümlü	Yaralanmalı	Maddi hasarlı			Ceza Yazılan Sürücü Sayısı
2014	771	13	509	249	17	1.023	15.456
2015	754	18	527	287	24	1.040	14.385
2016 (OCAK-HAZİRAN)	374	3	230	141	3	374	7.890

## 2) EĞİTİM DURUMU:

### 1.İNSAN KAYNAKLARI

İl Milli Eğitim Müdürlüğümüzde; 1 Milli Eğitim Müdürü, 5 Milli Eğitim Müdür Yardımcısı, 11 Şube Müdürü(4'ü görevlendirme), 26 Maarif Müfettişi(1'i Başkan,1'i Başkan Yardımcısı), 24 şef(3'ü görevlendirme), 53 memur(VHKİ, memur, bilgisayar işletmeni vs.) çalışmaktadır. İlimiz genelinde; 16 İlçe Milli Eğitim Müdürü, 44 Şube Müdürü, 2 tesis müdürü, 83 şef, 312 memur, 325 hizmetli memur, 49 teknik personel, 2 avukat, 9 araştırmacı çalışmaktadır. Eğitim Öğretim Sınıfında ise 854 Okul ve Kurum Müdürü, 9.853 öğretmen görev yapmaktadır. İl geneli öğretmen norm doluluk oranı %86,65 olarak gerçekleşmiştir.

### 2.ÖĞRENCİ DURUMU

İlimizde 14.087 okulöncesi, 58.850 ilkokul, 55.588 ortaokul, 51.989 ortaöğretim olmak üzere toplam 180.514 öğrenci eğitim-öğretim görmektedir.

ÖĞRENCİ SAYISI 2015-2016			
	RESMİ OKUL	ÖZEL OKUL	TOPLAM
<b>TOPLAM</b>	<b>165.891</b>	<b>14.623</b>	<b>180.514</b>
<b>OKUL ÖNCESİ (Anaokulu+Anasınıfı)</b>	<b>10.751</b>	<b>3.336</b>	<b>14.087</b>
<b>İLKOKUL</b>	<b>55.896</b>	<b>2.954</b>	<b>58.850</b>
<b>ORTAOKUL</b>	<b>51.503</b>	<b>4.085</b>	<b>55.588</b>
İmam Hatip Ortaokulu*	10.763	-	10.763
<b>ORTAÖĞRETİM</b>	<b>47.741</b>	<b>4.248</b>	<b>51.989</b>
GENEL ORTAÖĞRETİM	18.923	3.150	22.073
MESLEKİ ORTAÖĞRETİM	28.818	1.098	29.916
İmam Hatip Lisesi*	7.265	-	7.265

\*Bilgi amaçlı verilmiştir. İHO öğrencisi ortaokul kademesine, İHL öğrencisi Mesleki Ortaöğretim kademesine dahildir. 582 özel eğitim öğrencisi ise eğitim kademesine göre öğrenci sayısına dahildir.

### 3.FİZİKİ ALT YAPI

İlimizde İl Milli Eğitim Müdürlüğü dışında, 16 İlçe Milli Eğitim Müdürlüğü, 17 Halk Eğitim Merkezi Müdürlüğü, 5 Mesleki Eğitim Merkezi, 3 Rehberlik Araştırma Merkezi, 1 Bilim Sanat Merkezi, 5 Öğretmenevi olmak üzere 48 resmi kurumumuz bulunmaktadır.

KURUM SAYILARI	ÖZEL EĞİTİM		HAYAT BOYU ÖĞRENME		DESTEK HİZMETLERİ	MİLLİ EĞİTİM	TOPLAM
	RAM	BİLİM SANAT MKZ	HEM	MES EĞT MKZ	ÖĞRETMENEVİ VE AKŞAM SANAT OK.	İL /İLÇE MÜDÜRLÜĞÜ	
RESMİ	3	1	17	5	5	17	48

61 Genel Ortaöğretim, 59 Mesleki ve Teknik Ortaöğretim olmak üzere 120 Ortaöğretim Kurumu; 315 ilkokul ve 250 ortaokul olmak üzere 565 İlköğretim Kurumumuz; 42 Anaokulu ile birlikte toplam 727 okulumuz bulunmaktadır.

<b>OKUL SAYISI 2015-2016</b>			
	<b>RESMİ OKUL</b>	<b>ÖZEL OKUL</b>	<b>TOPLAM</b>
<b>TOPLAM</b>	<b>656</b>	<b>71</b>	<b>727</b>
<b>OKUL ÖNCESİ (ANAOKULU)</b>	30	12	<b>42</b>
<b>İLKOKUL</b>	300	15	<b>315</b>
<b>ORTAOKUL</b>	233	17	<b>250</b>
İmam Hatip Ortaokulu*	36	-	36
<b>ORTAÖĞRETİM</b>	93	27	<b>120</b>
GENEL ORTAÖĞRETİM	38	23	61
MESLEKİ ORTAÖĞRETİM	55	4	59
İmam Hatip Lisesi*	15	-	15

\* Bilgi amaçlı verilmiştir. İHO sayısı ortaokul kademesine, İHL sayısı Mesleki Ortaöğretim kademesine dahildir. 3 Özel Eğitim Anaokulu, 5 Özel Eğitim İlkokulu, 4 Özel Eğitim Ortaokulu, 2 Özel Eğitim Mesleki Eğitim Merkezi kademesine göre resmi okul sayısına dahildir.

İlimizde bulunan 120 ortaöğretim kurumun okul türlerine göre detayı aşağıdaki tabloda gösterilmiştir.

<b>ORTAÖĞRETİM DETAY</b>	<b>RESMİ OKUL</b>	<b>ÖZEL OKUL</b>	<b>TOPLAM</b>
<b>Ortaöğretim Genel</b>	<b>38</b>	<b>23</b>	<b>61</b>
Anadolu Lisesi	32	11	43
Temel Lise	-	8	8
Fen Lisesi	3	2	5
Sosyal Bilimler Lisesi	1	-	1
Güzel Sanatlar Lisesi	1	-	1
Spor Lisesi	1	-	1
Özel Genel Lise	-	1	1
Özel Hazırlık Sınıfı Bulunan Anadolu Lisesi	-	1	1
<b>Ortaöğretim Meslek</b>	<b>55</b>	<b>4</b>	<b>59</b>
Mesleki ve Teknik Anadolu Lisesi	32	4	36
Mesleki ve Teknik Eğitim Merkezi	2	-	2
İmam Hatip Lisesi	15	-	15
Çok Programlı Lisesi	4	-	4
Özel Eğitim Meslek	2	-	2

İlimizde 6.313 resmi 941 özel olmak üzere toplam 7.254 derslik bulunmaktadır.

DERSLİK SAYISI	RESMİ	ÖZEL	TOPLAM
<b>GENEL</b>	<b>6.313</b>	<b>841</b>	<b>7.254</b>
ANAOKULU	145	114	259
İLKOKUL	2.273	195	2.468
ORTAOKUL	2.328	312	2.640
ORTAÖĞRETİM	1.567	320	1.887
Genel Ortaöğretim	694	259	953
Mesleki Ortaöğretim	873	61	934

#### 4.EĞİTİM ÖĞRETİM FAALİYETLERİ

a. İlimizdeki net okullaşma oranları okulöncesinde %35,97, ilkokulda %94,67, ortaokulda %95,79, ortaöğretimde %85,29'dur.

OKULLAŞMA ORANLARI 2015	ORAN %
<b>OKULÖNCESİ 3-4-5 YAŞ</b>	<b>35,97</b>
İLKOKUL	<b>94,67</b>
ORTAOKUL	<b>95,79</b>
ORTAÖĞRETİM	<b>85,29</b>

b. Derslik başına düşen öğrenci sayısı okulöncesinde 21, ilkokul+ortaokulda 22, ortaöğretimde 28'dir.

DERSLİK BAŞINA DÜŞEN ÖĞRENCİ SAYISI	ÖĞRENCİ	DERSLİK	ORAN
OKULÖNCESİ(Anaokulu+Anasınıfı)	13.506	640	<b>21</b>
İLKOKUL+ORTAOKUL	114.438	5.108	<b>22</b>
ORTAÖĞRETİM	51.989	1.887	<b>28</b>
GENEL	22.073	953	<b>23</b>
MESLEK	29.916	934	<b>32</b>

c. Öğretmen başına düşen öğrenci sayısı okulöncesinde 20, ilkokulda 17, ortaokulda 16, ortaöğretimde 14'tür.

ÖĞRETMEN BAŞINA DÜŞEN ÖĞRENCİ SAYISI 2015-2016 (Resmi+Özel)			
	ÖĞRENCİ SAYISI	ÖĞRETMEN SAYISI*	ORAN
<b>OKUL ÖNCESİ</b>	13.506	679	<b>20</b>
<b>İLKOKUL</b>	58.850	3.497	<b>17</b>
<b>ORTAOKUL</b>	55.588	3.491	<b>16</b>
<b>ORTAÖĞRETİM</b>	51.989	3.608	<b>14</b>
GENEL ORTAÖĞRETİM	22.073	1.561	<b>14</b>
MESLEKİ ORTAÖĞRETİM	29.916	2.047	<b>15</b>

\* Öğretmen sayılarına idareci sayıları dahildir.

d. Ortaöğretimde Mesleki Eğitimin payı %44,14, Din Öğretiminin payı %13,52 olup, toplam Mesleki Eğitimin payı %57,66 ve Genel Ortaöğretim payı %42,34'dür.

MESLEKİ EĞİTİMİN PAYI	ORAN %
<b>GENEL</b>	<b>42,34%</b>
<b>MESLEK</b>	<b>57,66%</b>
Meslek Liseleri	44,14%
Din Öğretimi	13,52 %

e. İlimizde öğrencilerimizin %8,10'u özel öğretim okullarında eğitim görmektedir.

ÖZEL ÖĞRETİMİN PAYI			
	ÖZEL ÖĞRETİM ÖĞRENCİ SAYISI	TOPLAM ÖĞRENCİ SAYISI	ORAN %
<b>GENEL</b>	<b>14.623</b>	<b>180.514</b>	<b>8,10%</b>
<b>OKUL ÖNCESİ</b>	3.336	14.087	23,68%
<b>İLKOKUL</b>	2.954	58.850	5,02%
<b>ORTAOKUL</b>	4.085	55.588	7,35%
<b>ORTAÖĞRETİM</b>	4.248	51.989	8,17%

f. 2016 Yükseköğretime Geçiş Sınavı sonuçlarına göre toplam net ortalaması 43,53 olarak gerçekleşmiştir.

2016 YGS	SAKARYA	TÜRKİYE
<b>TOPLAM NET ORTALAMA</b>	<b>43,53</b>	<b>43,45</b>
TÜRKÇE NET	19,70	19,31
MATEMATİK NET	7,97	7,94
FEN NET	5,34	5,75
SOSYAL NET	10,53	10,45

g. 2015 Lisans Yerleştirme Sınavı sonuçlarına göre İl genelinde öğrencilerimizin %53,83'ü bir yükseköğretim programına yerleşmiştir.

YERLEŞME DURUMU	ÖĞRENCİ SAYISI	SINAVA GİREN ÖĞRENCİ SAYISI	ORAN
<b>TOPLAM (LİSANS-ÖNLİSANS-AÖF)</b>	<b>5.649</b>	10.494	<b>53,83%</b>
<b>TOPLAM(LİSANS+ÖNLİSANS)</b>	<b>5.324</b>		<b>50,73%</b>
LİSANS YERLEŞME	2.650		25,25%
ÖNLİSANS YERLEŞME	2.674		25,48%
AÇIK ÖĞRETİM FAKÜLTESİ	325		3,10%

Not: 2016 Lisans Yerleştirme Sınavı sonuçları henüz açıklanmamaktadır.

h. Öğrencilerimizin ilköğretimde %33,7'si, ortaöğretimde %4,2'si ikili eğitim görmektedir.

İKİLİ EĞİTİM ORANI	İLKOKUL+ ORTAOKUL	ORTAÖĞRETİM	TOPLAM
TOPLAM ÖĞRENCİ SAYISI	114.438	51.989	166.427
İKİLİ EĞİTİM ÖĞRENCİ SAYISI	38.518	2.203	40.721
İKİLİ EĞİTİM OKUL SAYISI	72	4	76
<b>İKİLİ EĞİTİM ÖĞRENCİ ORANI</b>	<b>33,7</b>	<b>4,2</b>	<b>24,5</b>

i. İlimiz genelinde ilkokul+ortaokulda taşınan öğrenci %12,36, ortaöğretimde %9,70 olmak üzere öğrencilerimizin %11,36'ü taşınmalı eğitim kapsamındadır.

TAŞINAN ÖĞRENCİ ORANI	İLKOKUL+ ORTAOKUL	ORTAÖĞRETİM	TOPLAM
TAŞINAN ÖĞRENCİ SAYISI	12.815	6.088	18.903
<b>TAŞINAN ÖĞRENCİ ORANI</b>	<b>12,36</b>	<b>9,70</b>	<b>11,36</b>

\* Toplamda 18.903 öğrenci taşınmalı eğitim kapsamındadır.

ii. İlkokulda okuyan öğrencilerimizin %2,49'u birleştirilmiş sınıflı ilkokullarda okumaktadır.

BİRLEŞTİRİLMİŞ SINIF ORANI	BİRLEŞTİRİLMİŞ SINIF	TOPLAM	ORANI %
ÖĞRENCİ SAYISI	1.462	58.735	2,49%
OKUL SAYISI	73	310	23,55%

\*İlkokul sayısıdır.(3 özel eğitim okulu hariç tutulmuştur)

j. İlimiz erkek nüfusunun %98,99'u, kadın nüfusunun %94,42'si okur-yazar olmak üzere ilimiz nüfusunun %96,70'i okuma yazma bilmektedir.

İLİN OKUR YAZAR ORANI (2015)			
	+6 YAŞ NÜFUS	BİLEN SAYISI	ORANI %
<b>TOPLAM</b>	<b>852.437</b>	<b>824.330</b>	<b>96,70</b>
ERKEK	425.897	421.597	98,99
KADIN	426.540	402.733	94,42

k. İlimizde açılan hayat boyu öğrenme kurslarında toplam 4.455 kursta 99.318 kursiyer faydalanmıştır.

HALK EĞİTİM	GENEL KURSLAR	MESLEKİ VE TEKNİK KURSLAR	OKUMA YAZMA KURSLARI	AİLE EĞİTİMLERİ	TOPLAM
KURS SAYISI	2.684	1.566	181	24	<b>4.455</b>
KURSIYER SAYISI	61.244	37.064	560	450	<b>99.318</b>

## 5.YAPILAN ÇALIŞMALAR (01.01.2016-30.06.2016)

- İlimizde Temel eğitim kurumlarında 167 ilkokul, 65 ortaokul bağımsız hale getirilmiştir. Kademeli olarak 5 (beş) ortaokul kapatılması ile ilgili Valilik Oluru alınmış, 2016-2017 Eğitim Öğretim yılı başı itibariyle 5.sınıfa öğrenci alınmayacaktır. 129 ilkokul ve 129 ortaokul ise aynı binayı kullanmaktadır. Dönem içinde yeni eğitim kurumu açılmamıştır. 10 eğitim kurumun öğrenci azlığı ve okul dönüşümleri nedeniyle kapatılma olurları alınmış, kapatmalar okulların öğrenci ve normları boşalınca yapılacaktır.
- İlimizde 36 İmam Hatip Ortaokulu, 15 İmam Hatip Lisesi bulunmakta iken dönem içerisinde 8 İmam Hatip Ortaokulu açılmış olup, 2016-2017 yılında eğitim öğretime başlayacaklardır.
- İlimizde özel öğretim kurumlarında; 1 özel anaokulu, 3 öğrenci etüt eğitim merkezi, 1 motorlu taşıt sürücü kursu açılmış olup, 1 dersane öğrenci etüt eğitim merkezine, 3 dersane özel öğretim kursuna dönüştürülmüştür.
- 14 özel eğitim sınıfı, 24 destek eğitim odası açılmış olup, 255 Destek Eğitim Odası ve 196 Özel Eğitim Odası sayısına ulaşılmıştır.
- Devam eden yatırımlardan 3 Okul (24 derslik), 2 pansiyon binasının yapımı (hayırsever yapımı) tamamlanarak, geçici kabulleri yapılmıştır.
- Halen 8 okul (192 derslik), 2 atölye ve 1 pansiyon (100 öğrenci) inşaatının yapımı devam etmektedir. (Devam eden proje sayılarına hayırsever yatırımları dâhildir.)
- 1 okul (24 derslik) binasının yapımı belediyeler, sivil toplum kuruluşları ve hayırseverler tarafından yapılmaktadır.
- Okul sütü programı kapsamında 64.143 öğrenciye 2.866.597 okul sütü dağıtılmıştır. Okul Kuru Üzüm programı kapsamında 67.692 öğrenciye 278.100 okul kuru üzüm dağıtılmıştır.
- Okul sağlığı programı kapsamında 19.364 öğrenci sağlık taramasından geçirilmiştir.
- 835 öğrenci temel eğitimde, 112 öğrenci ortaöğretimde olmak üzere toplam 947 mülteci öğrenci eğitime devam etmekte olup, 26 kurs açılarak 439 mülteciye Türkçe kursları verilmiştir.
- Şubat ayı ilk atama 791 öğretmen atanmış, il dışı tayinlerinde İlimize 267 öğretmen atanmış ve 190 öğretmen ayrılmıştır.
- Mahalli Hizmetiçi Eğitim Planı kapsamında 671 kurs planlanmış olup, kursların 503 tanesi açılmış ve 21.557 öğretmen eğitime davet edilmiş bu öğretmenlerden de 21.026 tanesi kurslara devam ederek belge almaya hak kazanmışlardır. Toplam kursların açılma yüzdesi %85 'dir.
- Fatih projesi kapsamında 5.558 etkileşimli tahta, 16.342 tablet pc, 635 çok fonksiyonlu yazıcı ve doküman kamera dağıtılarak, 108 okulun ağ alt yapısı tamamlanmıştır.
- Sağlık Bakanlığı ile ortaklaşa yürütülen "Beyaz Bayrak Projesi" kapsamında dönem içinde 96 okul müracaat etmiş olup 57 okulumuz beyaz bayrak almaya hak kazanmıştır.



- 2016 yılı Sakarya İli Erasmus+ KA1 (Ana Eylem 1) Mesleki Eğitim, Okul Eğitimi ve Yetişkin Eğitimi alanlarında başvurusu yapılan toplam proje sayısı 43, projelerde yer alan toplam okul ve kurum sayısı 95, KA1 projeleri başvurularında talep edilen toplam bütçe 2.071.802 Avro'dur. İl Milli Eğitim Müdürlüğü olarak 2 adet KA1 ve 4 adet KA2 başvurusu gerçekleştirilmiştir.
- 2015 yılı kabul edilen 13 proje içerisinde yer alan Müdürlüğümüzün başvurusunu gerçekleştirdiği 33.318€ hibe alan «Eğitimde İnovasyon ve Geleceğin Okulları» projesi kapsamında 3 okulumuzdan (Yunus Emre Anadolu Lisesi, Yenikent İmam Hatip Ortaokulu, Ekrem Oba İlkokulu) 18 öğretmen/yöneticimiz dil eğitimlerinin ardından İspanya hareketliliği gerçekleştirilmiştir. Finlandiya'da alınacak eğitimler sonrası ilimizde eğitimde yeni yaklaşımlar üzerine çalıştay ve tanıtımlar gerçekleştirilecektir.
- 2015-2016 11.si düzenlenen ortaokul ve liseler arası Toyota Teknik Projeler Yarışmasına başvurular 16 Mart 2016 tarihinde sona ermiş ve İl genelinde toplam 274 öğrenci 171 proje ile başvuru yapmıştır. 21 Nisan 2016 da değerlendirmeleri yapılan yarışmanın ödül töreni 17 Mayıs tarihinde gerçekleştirilmiştir.
- eTwinning programı kapsamında 437 okulumuz, 728 öğretmenimiz bu portale kayıtlı olmakla birlikte, bugüne kadar 136 proje gerçekleştirilmiştir. Ayrıca 10-11 Mayıs 2016 tarihlerinde 7 ilden 80 öğretmenin katılımı ile Sakarya eTwinning Bölgesel Çalıştayı gerçekleştirilmiştir.

## SAKARYA ÜNİVERSİTESİ

- ❖ İlin tek yükseköğretim kurumu Sakarya Üniversitesi'dir. Bu üniversitede **16** fakülte, **3** yüksekokul, **15** meslek yüksekokulu, **1** konservatuar ve **5** enstitü bulunmaktadır.
- ❖ Sakarya Üniversitesinin akademik personel sayısı **1.991** kişidir.
- ❖ Sakarya Üniversitesinde 2015-2016 öğretim yılında **84.535** öğrenci eğitim görmektedir.
- ❖ İlimizde Kredi Yurtlar Kurumuna bağlı 6 Yurt bulunmaktadır. Bu yurtlardan; **Sakarya Yurdunun** kapasitesi 2.075 öğrencidir. Yurt Müdürlüğünde 2.001 kız öğrenciye hizmet verilmektedir. **Atatürk Kız Öğrenci Yurdunun** kapasitesi 240 öğrencidir. Yurt Müdürlüğünde 240 (kız) öğrenci barınmaktadır. **Sabahattin Zaim Yurdunun** kapasitesi 1.444 öğrencidir. Yurt Müdürlüğünde 1405 (erkek) öğrenciye hizmet verilmektedir. **Hendek Öğrenci Yurdunun** kapasitesi 1.952 öğrencidir. Yurt Müdürlüğünde 628 (kız) öğrenciye hizmet verilmektedir. **Abdurrahman Gürses Yurdunun** kapasitesi 675 öğrencidir. Yurt Müdürlüğünde 437(erkek) öğrenciye hizmet verilmektedir. **Arif Nihat Asya** yurdunun kapasitesi 592 öğrencidir. Yurt Müdürlüğünde 440 (erkek) öğrenciye hizmet vermektedir.
- ❖ Sakarya Üniversitesine bağlı **Esentepe Öğrenci Yurtları** bulunmaktadır. Bu yurtlardaki toplam öğrenci kapasitesi 468 (208 erkek, 260 kız) olup, 468 öğrenciye hizmet verilmektedir.
- ❖ Sakarya ilindeki **Özel Yurtların** öğrenci kapasitesi 12.904 olup, 9.372 öğrenciye hizmet verilmektedir.

### 3) SAĞLIK:

#### İL GENELİ PERSONEL DURUMU (KAMU-KADROLU)

ÜNVANI	PDC	Mevcut	İhtiyaç
		2016 (6 Aylık)	
Akademisyen*	-	133+(163 asistan)	-
Uzman Dr.	525	498	27
Aile Hekimi	275	270	5
Pratisyen Dr. *	254	192	62
Diş Tabibi	101	93	8
Eczacı	33	21	12
Aile Sağlığı Elemanı	275	251	24
Hemşire	1479	1.152	327
Ebe	572	457	115
Sağlık Memuru (T.S.)	229	201	28
Laboratuar Tek.	207	163	44
Röntgen Tek.	179	133	46
Anestezi Tek	101	77	24
Diğer Sağlık Personeli	1.585	1.117	468
Diğer Personel	2961	586	2375
<b>TOPLAM</b>	<b>8.776</b>	<b>5.211</b>	<b>3.565</b>

\* TUS, askerlik ve istifa gibi nedenlerle pratisyen hekim sayısında 2015 yılına göre düşüş mevcuttur.

\*\* Eğitim ve Arş. Hast.'nde 133 Akademisyen ve 163 asistan mevcuttur (Toplama Dahil Edilmemiştir).

#### Birinci Basamak Sağlık Kuruluşları (Halk Sağlığı Müdürlüğüne Bağlı Kuruluşlar)

İl'de bulunan Birinci basamak sağlık kuruluşlarına ilişkin sayısal bilgiler aşağıda gösterilmiştir.

### BİRİNCİ BASAMAK SAĞLIK KURULUŞLARI DAĞILIMI

İLÇE ADI	TSM	ASM	AHB	SAĞLIK EVİ	VSD	KETEM	APEM	HEMOGLO-BİNOPATİ TANI MERK.	HALK SAĞ. LAB.
ADAPAZARI	1	23	77	0	1	1	1	1	1
AKYAZI	1	8	24	7	-	-	-	-	-
ARİFİYE	1	5	11	0	-	-	-	-	-
ERENLER	1	9	24	1	-	-	-	-	-
FERİZLİ	1	5	8	3	-	-	-	-	-
GEYVE	1	3	14	11	-	-	-	-	-
HENDEK	1	7	21	7	-	-	-	-	-
KARAPÜRÇEK	1	2	3	1	-	-	-	-	-
KARASU	1	6	17	10	-	-	-	-	-
KAYNARCA	1	2	7	4	-	-	-	-	-
KOCAALİ	1	2	7	4	-	-	-	-	-
SAPANCA	1	4	12	0	-	-	-	-	-
PAMUKOVA	1	3	8	3	-	-	-	-	-
SERDİVAN	1	11	35	0	-	-	1	-	-
SÖĞÜTLÜ	1	1	4	0	-	-	-	-	-
TARAKLI	1	1	3	2	-	-	-	-	-
TOPLAM	16	92	275	53	1	1	2	1	1

### BİRİNCİ BASAMAK SAĞLIK KURULUŞLARI PERSONEL DAĞILIMI

İLÇE ADI	DOKTOR SAYISI		HEMŞİRE SAYISI		EBE SAYISI	
	TSM	AHB	TSM	AHB	TSM	AHB
ADAPAZARI	10	72	11	17	31	47
AKYAZI	1	24	2	7	12	12
ARİFİYE	2	10	5	3	7	6
ERENLER	1	23	6	3	11	19
FERİZLİ	1	8	4	2	4	2
GEYVE	1	14	2	2	9	11
HENDEK	1	21	3	7	8	13
KARAPÜRÇEK	1	3	1	1	3	2
KARASU	1	16	4	6	7	10
KAYNARCA	1	7	-	3	7	2
KOCAALİ	1	7	1	3	2	3
SAPANCA	1	8	2	-	6	6
PAMUKOVA	1	10	4	3	6	3
SERDİVAN	1	34	5	12	13	19
SÖĞÜTLÜ	1	4	4	2	4	1
TARAKLI	1	3	2	2	1	-
TOPLAM	26	264	56	73	131	156

Doktor Sayısı		Hemşire Sayısı		Ebe Sayısı	
Aile Hekimliği	TSM, ASM, VSD, APEM, HSM	Aile Hekimliği	TSM, ASM, VSD, APEM, HSM	Aile Hekimliği	TSM, ASM, VSD, APEM, HSM
264	45	73	77	156	176

**2016 Haziran** ayı yılı itibariyle İlimiz Birinci Basamak Sağlık Kuruluşlarında; 309 doktor (11 Uzman), 146 hemşire ve 332 ebe görev yapmaktadır. **2016 Haziran ayı** itibariyle bu kuruluşlarımızda **1.680.827** poliklinik muayenesi gerçekleştirilmiştir.

### Aile Hekimliği:

İlimiz 28.09.2007 tarih 11013 sayılı bakanlık onayı ile Aile Hekimliğine geçecek 35 il arasında yer almıştır. 2007 yılından bugüne kadar ilimizde Aile Hekimliğine geçiş çalışmaları yapılmıştır. Bu çalışmalar kapsamında tüm İl nüfusu ortalama 3474 kişilik bölgelere ayrılmış ve toplam 275 adet Aile Hekimliği Birimi oluşturulmuştur. Ayrıca her ilçe merkezinde 1'er adet olmak üzere toplam 16 adet Toplum Sağlığı Merkezi oluşturulmuştur.

S. No	İLÇE ADI	AİLE HEKİMLİĞİ	TSM SAYISI	ASM SAYISI	AHB SAYISI
1	ADAPAZARI	285.105	1	23	77
2	AKYAZI	86.654	1	8	24
3	ARIFIYE	38.735	1	5	11
4	ERENLER	83.179	1	9	24
5	FERİZLİ	25.936	1	5	8
6	GEYVE	48.557	1	3	14
7	HENDEK	76.523	1	7	21
8	KARAPÜRÇEK	12.101	1	2	3
9	KARASU	60.419	1	6	17
10	KAYNARCA	22.728	1	2	7
11	KOCAALİ	19.578	1	2	7
12	SAPANCA	40.021	1	4	12
13	PAMUKOVA	28.738	1	3	8
14	SERDİVAN	104.692	1	11	35
15	SÖĞÜTLÜ	14.869	1	1	4
16	TARAKLI	7.602	1	1	3
TOPLAM		955.434	16	92	275

TSM: Toplum Sağlığı Merkezi

ASM: Aile Sağlığı Merkezi

AHB: Aile Hekimliği Birimi

2016 (Haziran)	Türkiye	Sakarya
Bebek Ölüm Hızı (Binde)	Henüz açıklanmadı	5.42

### Özel Hastaneler:

2016 yılında, Özel Hastanelerde **120** uzman doktor, **21** Pratisyen doktor ve **223** yardımcı sağlık personeli görev yapmaktadır. İl'de bulunan özel hastaneler aşağıda gösterilmiştir.

#### SAKARYA İLİ ÖZEL HASTANELERİ VE PERSONEL DURUMU

HASTANE ADI (AKTİF)	UZM. DR.	PRT. TABİP	DIŞ TABİBİ	HEMŞİRE	EBE	ANESTEZİ TEK. /TEKNİSYENİ	RÖNTGEN TEK.	DIĞ. SAĞ. PER.	DIĞER PER.	TOPLAM
Ö. BİLGE HAST.	21	5	-	23	2	1	4	25	25	106
Ö. ADA TIP HAST.	33	4	-	44	3	7	8	83	180	362
Ö. VATAN HAST.	12	1	-	9	1	1	1	13	30	68
Ö. BEYHEKİM HAST.	19	5	-	13	3	6	3	54	23	126
Ö. ALTINOVA HAST.	29	4	-	9	5	11	5	95	75	233
Ö. İNCİGÖZ HAST.	9	2	-	59	2	3	-	10	25	110
<b>ÖZEL TOPLAM</b>	<b>123</b>	<b>21</b>	<b>-</b>	<b>157</b>	<b>16</b>	<b>29</b>	<b>21</b>	<b>280</b>	<b>358</b>	<b>1005</b>

### Devlet Hastaneleri:

2016 yılı Sağlık İl Müdürlüğüne bağlı devlet hastanelerindeki aktif personel sayısı **3.131** olup, aşağıda ayrıntılı bir şekilde verilmiştir.

Sıra	HASTANE ADI (AKTİF)	Uzm. Dr.	Prt. Dr.	Diş Dr.	Hemşire	Ebe	Diğ. Sağ.	Diğ. Per.	TOPLAM
1	EĞİTİM ve ARAŞTIRMA HAST.	314	25	0	553	163	316	143	1514
2	YENİKENT DEV. HAS	74	13	3	170	19	135	79	493
3	TOYOTASA ACİL YARDIM HAST.	28	6	0	74	7	62	34	211
4	AKYAZI DEVLET HAST.	21	9	5	55	10	40	18	158
5	HENDEK DEVLET HAST.	16	7	3	65	10	50	23	174
6	GEYVE DEVLET HAST.	9	3	4	41	7	24	20	108
7	KARASU DEVLET HAST.	16	7	4	48	15	40	26	156
8	PAMUKOVA DEVLET HAST.	3	3	2	14	5	14	10	51
9	KOCAALİ İLÇE HAST.	1	2	4	10	4	8	4	33
10	SAPANCA İLÇE HAST.	6	4	3	15	10	19	8	65
11	KAYNARCA İLÇE HAST.	2	5	3	10	6	10	3	39
12	FERİZLİ İLÇE HAST.	3	4	3	9	8	9	3	39
13	AĞIZ VE DIŞ SAĞLIĞI MERKEZİ	1		48	6	2		33	90
<b>KAMU TOPLAMI*</b>		<b>494</b>	<b>88</b>	<b>82</b>	<b>1070</b>	<b>266</b>	<b>727</b>	<b>404</b>	<b>3.131</b>

Sakarya İlinde 2016 yılında; **18** hastane (6'sı Özel Hastane) ve **1** Ağız ve Diş Sağlığı Merkezi bulunmaktadır. Kamu hastanelerinde aktif olarak **494** uzman doktor, **88** pratisyen doktor, **82** diş tabibi, **1.070** hemşire, **266** ebe ve **727** yardımcı sağlık personeli görev yapmaktadır.

**Yataklı Sağlık Kurumlarının Çalışmalarına İlişkin Sayısal Bilgiler (Ağız Dış Sağlığı Merkezi Dahil):**

	YATAK SAYISI*		POLİKLİNİK SAYISI*		AMELİYAT SAYISI*		DOĞUM SAYISI*		YATAK İŞGAL ORANI (%)*	
	KAMU	ÖZEL	KAMU	ÖZEL	KAMU	ÖZEL	KAMU	ÖZEL	KAMU	ÖZEL
2016 (5 Aylık)	1615	244	2.210.705	275.576	50.334	9187	3.244	2204	70	54,9

2016 yılı Mayıs itibariyle Ağız ve Dış Sağlığı Merkezi hariç olmak üzere Kamu Hastaneleri acil dahil muayene sayısı **2.026.906**, ameliyat sayısı (A+B+C) **15.788**, günübirlik ameliyathane dahil gerçekleşen ameliyat sayısı **50.334**, poliklinik sayısı Ağız ve Dış Sağlığı Merkezi hariç olmak üzere **1.334.997 (acil hariç)** olarak gerçekleşmiştir. 2016 yılında Haziran ayı itibariyle Bakanlıkça tescilli yatak sayısı 1.615 olup, aktif kullanılan yatak sayısı **1.582**'dir. Yatak işgal oranı ise **%70**'dir. Özel Hastanelerdeki 2016 yılı 5 aylık poliklinik sayısı **275.576**, ameliyat sayısı **9187**, toplam yatak sayısı **244** olup, yatak işgal oranı **%54,9**'dur, il geneli yatak işgal oranı ise **% 79,4**.

2016	Poliklinik Sayısı*	Doğum Sayısı*	Yatak İşgal Oranı (%)*	Yatak Sayısı (Tescilli)*	Ameliyat Sayısı*
<b>GENEL TOPLAM</b>	<b>2.302.482</b>	<b>5.448</b>	<b>125</b>	<b>1.859</b>	<b>59.521</b>
Sakarya Eđt. ve Arş. Hast.	892.659	3.078	101	950	28.321
Yenikent Devlet Hast.	256.019	-	73,8	250	6.279
Toyotasa Acil Yardım Hast.	131.250	-	86,6	89	5.128
Akyazı Devlet Hast.	175.956	7	97,1	65	3.081
Gevye Devlet Hast.	82.640	3	23,9	42	1.087
Hendek Devlet Hast.	142.768	134	80,7	100	2.650
Karasu Devlet Hast.	124.641	22	47,2	75	2.151
Pamukova Devlet Hast.	33.102	-	2,4	6	70
Sapanca İlçe Hast.	69.120	-	36,2	20	737
Kocaeli İlçe Hast.	28.071	-	0	6	373
Kaynarca İlçe Hast.	42.125	-	0	6	0
Ferizli İlçe Hast.	48.555	-	70,2	6	457
<b>KAMU TOPLAM</b>	<b>2.026.906</b>	<b>3.244</b>	<b>70</b>	<b>1.615</b>	<b>50.334</b>
Ö. İnci Göz Hast.	33763	0	0	10	1239
Ö. Vatan Hast.	10340	49	0	21	232
Ö. Beyhekim Hast.	51184	866	94,9	36	2324
Ö. Bilge Hast.	29134	20	16,7	50	323
Ö. Ada Tıp Hast.	74646	304	47,7	67	2478
Ö. Altınova Hastanesi	76509	965	76,3	60	2591
<b>ÖZEL TOPLAM</b>	<b>275.576</b>	<b>2.204</b>	<b>54,9</b>	<b>244</b>	<b>9.187</b>

#### 4) KÜLTÜR ve TURİZM:

Sakarya, kültür ve turizm bakımından önemli bir potansiyele ve çeşitliliğe sahiptir. İl'de Taraklı Evleri gibi zengin kültürel değerler yanında orman, yayla, göl, deniz ve kaplıca gibi doğa turizmi olanakları da vardır. Ayrıca, yamaç paraşütü, doğa yürüyüşleri ve eko-turizm gibi alternatif turizm olanakları ve turistik hizmet altyapısı mevcuttur.

#### Müze Müdürlüğü:

İlimizde Sakarya Müzesi, Geyve Alifuatpaşa Kuvayı Milliye Müzesi ve Adapazarı Deprem Müzesi olmak üzere 3 müze vardır.

#### SAKARYA MÜZESİ'NDEKİ ESER ÇEŞİDİ VE SAYISI

Müzedeki Eser Çeşidi	Eser Sayısı
Arkeolojik	317
Etnografik Eser	190
El Yazması Kitap	-
Sikke	1.855
Mühür ve Mühür Baskısı	23
<b>Toplam</b>	<b>2.385</b>
Müzedeki Mevcut Kitap Sayısı	695

#### SAKARYA MÜZESİ ZİYARETÇİ SAYISI

Yıl	Toplam	Yerli	
		Ücretli	Ücretsiz
2012	9.063	-	9.063
2013	7.163	-	7.163
2014*	88	-	88
2015*	-	-	-
2016*	230	-	230

(\*)Sakarya müzesi bakım onarım ve teşhir tanzim çalışmaları nedeniyle bakanlık makamının 23.01.2014 tarih ve 16671 sayılı olurları ile 24.01.2014 tarihinden itibaren ziyarete kapatılan Sakarya müzesi 15 Temmuz 2016 tarihi itibarıyla tekrardan ziyarete açılmıştır.

#### SAKARYA İLİNDEKİ TAŞINMAZ KÜLTÜR VARLIKLARI-Tek Yapılar

Yapıların Çeşidi	Yapıların Sayısı
Askeri Yapılar	14
Dinsel ve Kültürel Yapılar	104
Sivil Mimari Örnekleri	348
İdari Yapılar	6
<b>Toplam</b>	<b>472</b>

## Sit Alanları:

ARKEOLOJİK SİT ALANLARI			
	YERİ :	TES. KARARI TARİH VE SAYISI:	DERECESİ
1	A-1 Merkez-Beşköprü-Justinianus Köprüsü	14.02.1986/1900	1-3
	A-2 Merkez-Besköprü-Justinianus Köprüsü	23.01.2013/814	3
3	A-3 Söğütlü-Akarca Köyü(Roma Nekropolu)	01.09.1989/668	1
4	A-4 Hendek Yağbasan Tümülüsü Üçtepeliler Mevki	20.01.2006/1237	1
5	A-5 Merkez-İkizce Köyü (Roma Nekropolu)	17.07.1990/1183	2
6	A-6 Geyve-Kulfalar Köyü (Ortaköy Mevkii)	24.02.1991/1611	2
7	A-7 Pamukova-Akçakaya Köyü	24.02.1991/1612	2
8	A-8 Taraklı-Merkez	25.09.1992/2675	1-3
	A-9 Taraklı-Hisar-tepe		
10	A-10 Pamukova-Hayrettin Köyü(Menete Mevkii.)	18.04.1992/2402	3
11	A-11 Adapazarı-Merkez Beşköprü Hakikatvakfı Kop.	17.09.1998/6666	2
12	A-12 Serdivan İlçesi İstiklal Mah. Altınışik Cad. 29 1.3Paf 468ada1-2 ve 3 parsel	11.09.2007/117	3
13	A-13 Adapazarı, Alandüzü Köyü (Nekropol)	05.08.2009/1009	2
14	A-14 Pamukova ilçesi, Hayrettin Köyü Su Deposu Mevkii(Nekropol)	02.03.2011/1857	2
15	A-15 Adapazarı ilçesi, Kayrancık Köyü Kırktepeliler Mevkii(Nekropol)	28.12.2011/184	2
16	A-16 Kaynarca, Kertil Köyü (Nekropol)	18.01.2012/209	2
17	A-16 Adapazarı ilçesi, Elmalı Köyü, (Nekropol)	08.02.2012/238	2
18	A-17 Adapazarı ilçesi, Salmanlı Köyü, (Nekropol)	08.02.2012/239	2
19	A-18 Kaynarca ilçesi, Gölce Köyü, Eski Mah. G24b01b-A pafta. 1742 parsel	07.11.2012/685	3
20	A-19 Pamukova ilçesi, Şeyhvarmaz Köyü, Karacakaya mevkii. H24A01CBA pafta. 1104 parsel (Nekropol)	28.11.2012/720	2
21	A-20 Geyve ilçesi Akıncı Köyü, Sazlık mevkii, A-20 Kilise vanı mevkii. Doruk mevkii	28.11.2012/722	2-3
23	A-21 Geyve ilçesi, Demirler Köyü,Kocahafız Mevkii, Kabranlar Mezarlığı	28.11.2012/721	3
24	A-22 Adapazarı ilçesi, Kayrancık Köyü, G24b12a3c, 2215 ada.	13.03.2013/884	2
25	A-23 Söğütlü İlçesi, Şimşirtepe Mezarlığı Mevkii Nekropol Alan	13.03.2013/885	2
26	A-24 Söğütlü İlçesi, Maksudiye Köyü, Kanlıyokuş- Balıklıgöl Mevkii	13.03.2013/886	2
27	A-25 Taraklı İlçesi İçdedeler Köyü 107 ada, 41,42,43,45 parsel	23.10.2013/1221	1
28	A-27 Kaynarca Sarıbeyli Köyü 691 parsel	23.10.2013/1220	2
29	A-27 Kaynarca, Uzunalan Köyü, Pilor Pınarı Mevkii 107 Ada 39 Parsel	16.04.2014-1487	2
KENTSEL SİT ALANLARI			
1	K-1 Taraklı-Merkez	01.09.1989/675	
2	K-2 Merkez Uzun Çarşı	05.02.1982/13517 23.12.1994/3855	



## Kütüphaneler:

### İL HALK ve İLÇE HALK KÜTÜPHANELERİ GENEL BİLGİLER-2016 (Ocak-Haziran)

Sıra No	Kütüphane Adı	Kitap Sayısı	Okuyucu Sayısı	Üye Sayısı	Ödünç Materyal Sayısı
1	Sakarya İl Halk Kütüphanesi Müd.	59.230	52.299	12.755	27.234
2	Kemalettin Sami Paşa Halk Ktp.si	11.043	5550	147	1260
3	Akyazı İlçe Halk Kütüphanesi	9728	4012	892	2140
4	Geyve İlçe Halk Kütüphanesi	9923	44315	925	4961
5	Hendek İlçe Halk Kütüphanesi Müd.	20.196	9902	1769	3596
6	Karasu İlçe Halk Kütüphanesi	7473	2355	331	1328
7	Kocaali İlçe Halk Kütüphanesi	4364	1292	140	599
8	Pamukova İlçe Halk Kütüphanesi	9026	405	152	2080
9	Sapanca İlçe Halk Kütüphanesi Müd.	24.601	4491	3142	1389
10	Söğütlü İlçe Halk Kütüphanesi	4449	3053	277	530

## Turizm:

BAKANLIK BELGELİ TESİSLER						
	GİRİŞ		GECELEME		TOPLAM	
YILLAR	YERLİ	YABANCI	YERLİ	YABANCI	GİRİŞ YERLİ+YABANCI	GECELEME YERLİ+YABANCI
2010	87.453	5.080	143.670	15.820	92.533	159.490
2011	83.558	7.541	137.567	28.284	91.099	165.851
2012	16.569	1.781	28.203	6.959	18.350	35.162
2013	103.876	12.925	157.507	27.883	116.801	185.390
2014	140.853	30.419	317.554	70.675	171.272	388.229
2015	176.142	28.659	330.919	60.538	204.801	391.457
2016 (O-H)	54.431	7.372	99.982	17.468	61.803	117.450

BELEDİYE BELGELİ TESİSLER						
YILLAR	GİRİŞ		GECELEME		TOPLAM	
	YERLİ	YABANCI	YERLİ	YABANCI	GİRİŞ YERLİ+YABANCI	GECELEME YERLİ+YABANCI
2010	23.782	1.013	16.324	1.511	24.795	17.835
2011	29.227	719	40.077	1.661	29.946	41.738
2012	4.741	151	7.976	310	4.892	8.286
2013	21.972	353	31.619	662	22.325	32.281
2014	28.855	1.365	44.442	2.566	30.220	47.008
2015	30.625	1.661	50.505	4.790	32.286	55.295
2016 (O-H)	10.883	600	22.109	600	11.483	22.709

#### TURİSTİK TESİSLER

Turizm İşletme ve Yatırım Belgeli Tesisler	İşletme Belgeli		Kısmi İşletme		Yatırım Belgeli		Toplam	
	Tesis Sayısı	Yatak Sayısı	Tesis Sayısı	Yatak Sayısı	Tesis Sayısı	Yatak Sayısı	Tesis Sayısı	Yatak Sayısı
5 Yıldızlı Otel	2	848	-	-	4	1560	6	2408
4 Yıldızlı Otel	5	764	-	-	9	1956	14	2720
3 Yıldızlı Otel	7	680	-	-	1	60	8	740
2 Yıldızlı Otel	1	146	-	-	-	-	1	146
1 Yıldızlı Otel	-	-	-	-	1	34	1	34
4 Yıldızlı Tatil Köyü	-	-	-	-	1	354	1	354
Özel Belgeli	1	8	-	-	-	-	1	8
<b>Toplam</b>	<b>16</b>	<b>2.446</b>	<b>-</b>	<b>-</b>	<b>16</b>	<b>3.964</b>	<b>32</b>	<b>6.410</b>

#### KÜLTÜR TESİSLERİ

Kültür İşletme ve Yatırım Belgeli Tesisler	İşletme Belgeli		Deneme İşletme Belgeli		Yatırım Belgeli		Toplam	
	Tesis Sayısı	Kapasite	Tesis Sayısı	Kapasite	Tesis Sayısı	Kapasite	Tesis Sayısı	Kapasite
Özel Tesis	-	-	-	-	1	8 Salon 1.077 Koltuk	1	8 Salon 1.077 Koltuk
<b>Toplam</b>	<b>-</b>	<b>-</b>	<b>-</b>	<b>-</b>	<b>1</b>	<b>8 Salon 1.077 Koltuk</b>	<b>1</b>	<b>8 Salon 1.077 Koltuk</b>

İlimizde 39 adet A grubu, 9 adet C grubu olmak üzere 48 adet Bakanlıktan Belgeli Seyahat Acentası bulunmaktadır.

#### **Yerel Medya:**

İlimizde 2 Yerel TV, 12 Yerel Radyo ve 7 Yerel (Günlük) Gazete vardır.

#### **Tiyatro ve Sinema:**

**Tiyatro Salonu Sayısı:** 2 (AKM (Adapazarı Kültür Merkezi) Tiyatro Salonu, AFA Kültür Merkezi Tiyatro Salonu)

**Sinema Salonu Sayısı:** 25 (AKM Merkez Sinemasında 4 salon, AKM Yenikent Sinemasında 2 salon, Cinemaximum Serdivan Sinemasında 8 salon, Cinemaximum Ada Sinemasında 10 salon, Hendek Sinemasında 1 salon olmak üzere; 5 sinemada 25 salon mevcuttur.)

#### **MEŞHUR ÜRÜN, MEKAN VE ŞAHSİYETLERİMİZ:**

**Meşhur Ürünleri:** Islama Köfte, Kabak Tatlısı Türleri, Dartılı Tereyağlı Keşkek, Cevizli Çerkez Tavuğu, Çerkez Pastası ve Peyniri, Boza, Boşnak Böreği, Arnavut Böreği, Ada Gıvırması, İncir Uyutması, Uhud Tatlısı, Abhaza Peyniri, Ketten Helva, Taraklı Geleneksel El Sanatları (Şimşir ve Kayın Ağaçlarından Yapılmış Kaşık, Çeyiz Sandığı, Telefonluk, Resim Çerçevesi, Tepsie, Rahle, Ekmek Sepeti)

**Meşhur Mekanları:** Sapanca Gölü, Acarlar Longozu, Poyrazlar Gölü, Osmanlı Ahşap Mimarisinin En Güzel Örnekleri Taraklı Evleri, Akyazı Kuzuluk ve Taraklı Kaplıcaları, Sakarya Nehri, Çark Caddesi, Justinianus Köprüsü (Beşköprü)

**Meşhur Şahsiyetler: Bakanlık Yapanlar;** Ayşenur İslam, Dr. Nuri Bayar, Hayrettin Uysal, Mehmet Gölhan, Hasan Fehmi Güneş, Cevat Ayhan, Ekrem Alican, Ersin Taranoglu, Nevzat Ercan, İsmail Müftüoğlu, Saadettin Tantan **Önemli Şahsiyetler;** Tahsin Kaya, Rasim Betir, Şehit Emniyet Müdürü;Gaffar Okan, **Sanatçı ve Sporcular;** Ziya Taşkent, Saim Özel, Sait Faik Abasıyanık, Faik Baysal, Cüneyd Suavi, Hüsnü Gürsel, Cemal Kamacı, Halil Mutlu, İrfan Atan, Lütfü Yaman, Süleyman Seba, Yılmaz Vural, Oğuz Çetin, Aykut Kocaman, Bülent Uygun, Tuncay Şanlı, Semih Saygıner, Kenan Sofuoğlu

**TARİHİ, COĞRAFI ve KÜLTÜREL DEĞERLERİMİZ:**



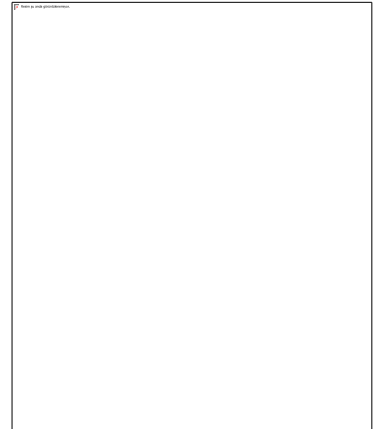
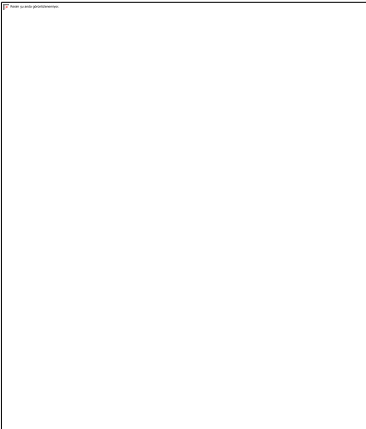
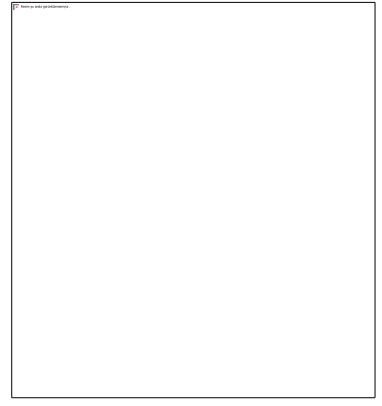
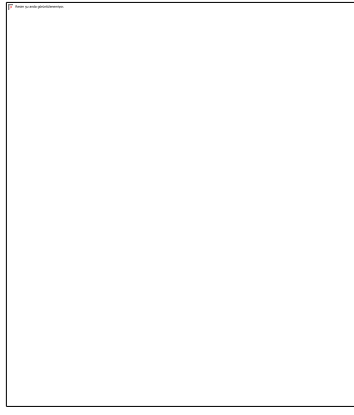
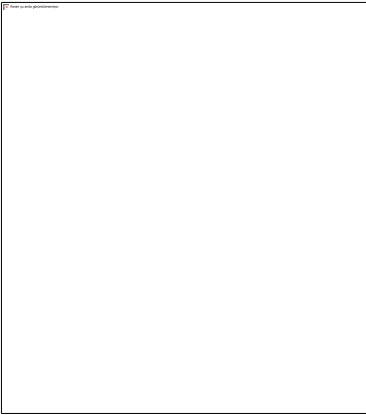
Hisar Konuk Evi



Çakırlar Konağı



Hacı Rifatlar Konağı



## 5) GENÇLİK HİZMETLERİ ve SPOR:

### Spor Kulüpleri ve Spor Tesisleri:

2016 yılı Temmuz ayı itibariyle Sakarya ilçeleri bünyesinde bulunan Kulüplerin tescil türlerine göre Spor Kulübü, İhtisas Spor Kulübü, Okul Spor Kulübü, Gençlik ve Spor Kulübü şeklindeki sayısal dağılımları aşağıdaki tablo ve grafikte belirtilmiştir.

İLÇENİN ADI	SPOR KULÜBÜ	İHTİSAS KULÜBÜ	OKUL SPOR KULÜBÜ	TOPLAM
Adapazarı	106	6	5	117
Arifiye	17			17
Erenler	16		2	18
Serdivan	15		2	17
Akyazı	27		1	28
Ferizli	4	1		5
Geyve	7			7
Hendek	14	1		15
Karasu	9			9
Karapürçek	3			3
Kaynarca	5			5
Kocaali	4			4
Pamukova	6	1		7
Sapanca	10			10
Söğütlü	1			1
Taraklı	-	-	-	-
<b>GENEL TOPLAM</b>	<b>244</b>	<b>9</b>	<b>10</b>	<b>263</b>

### Lisanslı ve Milli Sporcular:

Aşağıdaki tabloda yıllar itibari ile faal spor branşları dikkate alınarak lisanslı sporcu sayıları gözlenmektedir. 2013 yılı itibari ile lisanslı sporcu sayılarında artış olduğu, 2014-2016 yıllarında ise bazı kategorilerde düşme bazı kategorilerde artış olduğu ancak genel toplamda belirgin bir artış olduğu gözlenmektedir.

YIL	BRANŞ SAYISI	ERKEK SPORCU SAYISI	FAAL ERKEK SPORCU SAYISI	BAYAN SPORCU SAYISI	FAAL BAYAN SPORCU SAYISI	FAAL TOPLAM	GENEL TOPLAM
2013	45	21.083	6.547	9.197	3.350	9.897	30.280
2014	41	24.129	3.702	10.766	3.702	6.866	34.895
2015	45	25.803	4.698	11.595	2.104	6.802	37.398
2016	45	27.296	4.607	12.459	1.928	6.535	39.755

İlimizde Spor Kulüplerinin güçlü maddi yapıları bulunmadığından performans sporcularını yetiştirmekte ve bünyelerinde tutmakta zorlanmaktadır. Milli sporcularına yeterince destek olamayan kulüpler bir süre sonra sporcularının başka illerdeki kulüplere transferlerine engel olamamaktadırlar. Bu nedenle Milli sporcu sayıları yıllar itibari ile değişkenlik gösterebilmektedir.

MİLLİ SPORCU SAYILARI				
YILLAR	BRANŞ SAYILARI	BAYAN MİLLİ SPORCU	ERKEK MİLLİ SPORCU	TOPLAM
2013	8	14	12	26
2014	12	16	34	50
<b>2015</b>	18	43	83	126
<b>2016</b>	21	59	93	152

#### TESİSLERİN GENEL DAĞILIMI

İlçeler	Stadyum	Spor Salonu	Bireysel Çalışma Spor Salonu	Yüzme Havuzu	Kapalı Tenis Kortu	Sentetik Zeminli Futbol Sahası	Çim Zeminli Stat	Toprak Zeminli Futbol Sahası	Semt Futbol Sahası	Trap Skeet Atış Poligonu	Havai Silahlar Atış Poligonu	Kürek ve Kano Tesisleri	Kamp Eğitim Merkezi	Gençlik Merkezi	Gençlik ve Kültür Merkezi	İl Hizmet Binası	Lojman Binası (4 Daireli)	Toplam
Adapazarı	1	4	8	1		1			-			1		1				17
Serdivan		1	7		1				1		1	1	1	1	1	1	1	17
Erenler						1	1		5									7
Arifiye						1			4	1			1					7
Akyazı		1				1	1		4									7
Ferizli		1					1		1									3
Geyve		1	1				1		2									5
Hendek		2	2				1		4				1					10
Karapürçek							1		-									1
Karasu		1	2			1			1									5
Kaynarca		1				1			6									8
Kocaeli		1				1			-									2
Pamukova		1	1				1		2				1					6
Sapanca		1					1		2									4
Söğütlü							1		6									7
Taraklı		1					1		-									2
<b>Toplam</b>	<b>1</b>	<b>16</b>	<b>21</b>	<b>1</b>	<b>1</b>	<b>7</b>	<b>10</b>		<b>38</b>	<b>1</b>	<b>1</b>	<b>2</b>	<b>4</b>	<b>2</b>	<b>1</b>	<b>1</b>	<b>1</b>	<b>108</b>

## Yüksek Öğrenim Kredi ve Yurtlar Kurumu:

### Sakarya Karasu 300 Kişilik Yurt İnşaatı:

Mülkiyeti Hazineye ait Aziziye Mahallesi adresinde bulunan tapunun 1115 ada, 1 parselinde kayıtlı 10507 m<sup>2</sup> arsa üzerine yapılacaktır. Arsa bilgileri tamamlanmış, proje çalışmaları devam etmektedir. İnşaatı TOKİ tarafından yapılacak olup, ihale tarihi 27 Temmuz 2016'dır.

### Sakarya Sapanca 500 Kişilik Yurt İnşaatı:

Mülkiyeti Sapanca Belediyesine ait Balkaya Köyü, Karanlık Dere Mevkii adresinde bulunan tapunun 111 ada, 6 parselinde kayıtlı 11687,84 m<sup>2</sup> yüzölçümlü arsa üzerine yapılacaktır. Proje çalışmaları tamamlanmıştır. İnşaatı TOKİ tarafından yapılmaya başlandı. Teslim tarihi 14 Temmuz 2017'dir.

### Sakarya Merkez 1000 Kişilik Yurt İnşaatı:

Serdivan İlçesi, Merkez Mahallesi adresinde bulunan mülkiyeti Hazineye ait tapunun 30 pafta, 17300 parselinde kayıtlı 80600 m<sup>2</sup> büyüklüğünde arsa üzerine yapılacaktır. Arsa bilgileri tamamlanmıştır. Arazinin imar düzenlemesine müteakip müşavirlik ihalesi 19.12.2015'de yapıldı. Proje ihalesine çıkılacaktır.

### Sakarya Akyazı 400 Kişilik Yurt İnşaatı:

Mülkiyeti Hazineye ait Kurumumuza tahsisli Merkez İnönü Mahallesi adresinde bulunan tapunun 380 ada, 1 parselinde kayıtlı taşınmazın 12500 m<sup>2</sup>lik kısmı üzerine yapılacaktır. Arsa bilgileri ve proje çalışmaları tamamlandı. İnşaatına TOKİ tarafından başlanmıştır. Teslim tarihi 9 Haziran 2017'dir.

### Sakarya Geyve 350 Kişilik Yurt İnşaatı:

Mülkiyeti Sakarya Üniversitesine ait Alifuatpaşa Köyü, Tepecikler Mevkii adresinde bulunan tapunun 7 pafta, 2546 parselinde kayıtlı 6109,31 m<sup>2</sup> yüzölçümlü arsa üzerine yapılacaktır. İhalesi TOKİ tarafından 19.08.2014 tarihinde sonuçlandırılmış, işe başlanılmış olup, % 100 fiziki gerçekleşme sağlanmıştır. Geçici kabulü yapıldı.

## 6) MALİYE:

Sakarya'nın 2015 yılı Ocak-Aralık ayları arasında bütçe gelirleri toplamı 3.484.550.088,35 olarak tahakkuk etmiş olup, tahsilat oranı %57,99'dur. 2016 yılı Ocak-Mayıs aylarında bütçe gelirleri toplamı 3.042.718.030,05 olarak tahakkuk etmiş olup, tahsilat oranı %31,41'dir.

VERGİ TÜRLERİ-2015-Aralık	TAHAKKUK (₺)	TAHSİLAT (₺)	TAHSİLAT ORANI %
VERGİ GELİRLERİ TOPLAMI	2.496.884.842,55	1.681.970.835,04	67,36
VERGİ DIŞI GELİRLER	965.986.823,17	318.635.817,48	32,99
SERMAYE GELİRLERİ	21.678.422,63	20.072.215,29	92,59
<b>BÜTÇE GELİRLERİ TOPLAMI</b>	<b>3.484.550.088,35</b>	<b>2.020.678.867,81</b>	<b>57,99</b>

VERGİ TÜRLERİ-2016 (Ocak-Mayıs)	TAHAKKUK (°)	TAHSİLAT (°)	TAHSİLAT ORANI %
<b>VERGİ GELİRLERİ TOPLAMI</b>	1.850.312.056,58	786.654.623,52	42,51
<b>VERGİ DIŐI GELİRLER</b>	1.181.421.637,82	159.759.119,08	13,52
<b>SERMAYE GELİRLERİ</b>	10.984.335,65	9.352.939,52	85,15
<b>BÜTÇE GELİRLERİ TOPLAMI</b>	<b>3.042.718.030,05</b>	<b>955.766.682,52</b>	<b>31,41</b>

Sakarya'nın 2015 yılı Ocak-Aralık ayları arasında bütçe giderleri toplamı °1.669.568.963,24'dir. 2016 yılı Haziran ayı sonu itibarıyla bütçe giderleri °941.025.054,41'dir.

	BÜTÇE GELİRLERİ		BÜTÇE GİDERLERİ	
	2015(Aralık)	2016(Haziran)	2015	2016(Haziran)
<b>MUHASEBE MÜD.</b>	99.400.903,30	55.515.961,49	787.796.712,73	401.882.141,67
<b>İLÇELER</b>	265.412.518,13	143.071.603,49	885.772.250,51	539.142.912,74
<b>TOPLAM</b>	<b>364.813.421,43</b>	<b>198.587.564,98</b>	<b>1.669.568.963,24</b>	<b>941.025.054,41</b>

*Yıllar İtibarıyla Döner Sermaye Saymanlıklarının Gelir ve Giderleri:*

<b>KURUMLAR D.S.S</b>	12.538.015,99	6.848.719,50	12.703.693,38	6.423.995,11
<b>SAKARYA ÜNİV. D.S.S.</b>	17.789.032,36	8.771.962,40	14.598.832,88	7.189.906,62
<b>SAYM.TOPLAM</b>	<b>30.327.048,35</b>	<b>15.620.681,90</b>	<b>27.302.526,26</b>	<b>13.613.901,73</b>
<b>TOPLAM</b>	<b>395.140.469,78</b>	<b>214.208.246,88</b>	<b>1.696.871.489,50</b>	<b>954.638.956,14</b>

**Milli Emlak Varlığı ve Gelirleri:**

Sakarya'da 2015 yılı Aralık ayı itibarıyla 71.149 adet taşınmazdan °43.485.097,62 bütçe geliri tahakkuk etmiş, bunun °27.085.702,76'sı tahsil edilmiştir. 2016 Haziran ayı sonu itibarıyla 68.699 adet taşınmazdan °9.210.066,51 bütçe geliri tahakkuk etmiş, bunun °14.671.375,99' sı tahsil edilmiştir.

**7) AİLE ve SOSYAL POLİTİKALAR:**

Sakarya'da mevcut sosyal hizmet birimleri aşağıda gösterilmiştir.

**Sevgi Evleri Çocuk Yuvası ve Kız Yetiştirme Yurdu Müdürlüğü:**

Mülkiyeti Milli Emlak Müdürlüğüne ait olan deprem sonrası yapılmış (Deprem Konutu) 17 adet Prefabrike yapıdan oluşmaktadır. 19.04.2013 tarih ve 543 sayılı olur ile Dostluk Çocuk Yuvası kapatılarak 0-18 yaş Sevgi Evleri Çocuk Yuvası ve Kız Yetiştirme Yurdu Müdürlüğü olarak hizmet vermeye başlamıştır.



Kapasite	65
Kayıtlı Çocuk Sayısı ( 37 Kız-16 Erkek )	53
Fiilen Bakılan Çocuk Sayısı (23 Kız-15 Erkek)	38
İşlemi Devam Eden	3
Kuruluştan İzinsiz Ayrılan	4
İzinli + Yüksek Öğrenim	2+6

Okula Giden Çocuk Sayısı	Erkek	Kız
İlk Okul+Ana Okulu	7	6
Orta Okul	1	9
Lise		4
Açık Lise		6
Özel Eğitim ( İş Okulu )	1	2
Dershane+Etüd Merkezi		-
Yüksek Öğrenime Devam Eden		6

#### **Sakarya Çocuk Evleri Sitesi Müdürlüğü:**

04.03.2014 tarih ve 126 sayılı açılış onayı ile 50 kapasiteli olarak 13-18 yaş grubu erkek çocuklarına yönelik hizmet vermektedir.

Kapasite	50
Kayıtlı Çocuk Sayısı	42
Fiilen Bakılan Çocuk Sayısı	33
İşlemi Devam Eden	1
Kuruluştan İzinsiz Ayrılan	3
İzinli + Yüksel Okul + Yatılı Okul	1+3+1

Okula Giden Çocuk Sayısı	Erkek
İlk Okul	-
Orta Okul	6
Lise	18
Açık Lise	6
Özel Eğitim ( İş Okulu )	8
Yüksek Öğrenime Devam Eden	3
Özel Okul : ( 1 ) Dershane : ( - )	1

### Arifiye Yetişkin Zihinsel Özürlüler Bakım ve Rehabilitasyon Merkezi:

17 Ağustos 1999 Marmara depreminden sonra Avrupa Komisyonu Birliği tarafından hibe yoluyla onarım ve tadilatı yapılarak, 2005 yılı Kasım ayında hizmete açılmış ve engelli kabullerine başlanılmıştır. Hizmet Binası; 20 dönümlük açık arazi üzerine kurulu, bodrum ve zemin katla beraber 4 katlı 9.500 metrekare kapalı alanda Zihinsel Yetişkin Erkek Engellilere yönelik yatılı bakım ve rehabilitasyon hizmetini sunmaktadır.

Kapasite	94+6
Kayıtlı Engelli Sayısı	103
Fiilen Bakılan Engelli Sayısı	96
İlk Kabul Birimi Engelli sayısı	7
Misafir – Geçici Olur ( Fiilen Bakılan )	7
İşlemi Devam Eden (Fiilen Bakılan)	7
İzinli	4

### Hendek Melek Nişancı Huzurevi:

Hendek Belediye Başkanlığı ile 14.10.2008 tarihinde yapılan protokole göre 49 yıllığına bedelsiz tahsis edilmiştir. Genel Müdürlük Makamının 03/02/2011 tarihli ve 32 sayılı oluru ile hizmete açılması uygun görülen Hendek Melek Nişancı Huzurevi'nin binası 11/04/2008 tarihinde yapılmış olup, 16/05/2011 tarihinde faaliyetine başlamıştır.

Kapasite			51+4
Kayıtlı Yaşlı Sayısı	Kadın	16	56
	Erkek	40	
Fiilen Bakılan Yaşlı Sayısı			53
İşlemi Devam Eden			-
Misafir / Geçici Olurlu			9
İzinli			3
Yaşlı Yaşam Evi			3

### Sakarya Kadın Konukevi Müdürlüğü:

1999 Marmara Depreminden sonra çelik konstrüksiyon çocuk yuvası olarak yapılan bina toplum merkezi olarak hizmet vermiş, 03.10.2012 tarih ve 445 sayılı Kadının Statüsü Genel Müdürlüğünün onayı ile Kadın Konukevi olarak hizmet vermektedir.

Kapasite	20
Fiilen Bakılan Kadın Sayısı	7
Fiilen Bakılan Çocuk Sayısı	3
İşlemi Devam Eden	-
Kuruluştan İzinsiz Ayrılan	-
İzinli	-

Kadın Konukevimize başvuran kadınlar ile ilgili istatistiki bilgiler şu şekildedir.

Yıl	KURUMUMUZA MÜRACAAT EDEN	KENDİ İSTEĞİYLE AYRILAN	AİLEYE TESLİM EDİLEN	NAKİL GİDEN	NAKİL GELEN	İZİNSİZ AYRILAN
2013 Yılı	62 Kadın 52 Çocuk	40 Kadın 35 Çocuk	- Kadın 5 Çocuk	8 Kadın 5 Çocuk	13 Kadın 7 Çocuk	1 Kadın - Çocuk
2014 Yılı	76 Kadın 73 Çocuk	48 Kadın 52 Çocuk	-Kadın -Çocuk	8 Kadın 12 Çocuk	17 Kadın 9 Çocuk	3 Kadın -Çocuk
2015 Yılı	82 Kadın 70 çocuk	41 Kadın 34 Çocuk	24 Kadın 23 Çocuk	7 Kadın 8 Çocuk	16 Kadın 10 Çocuk	5 Kadın 2 Çocuk

Yıl	KURUMUMUZA MÜRACAAT EDEN Kabulü Yapılan	KENDİ İSTEĞİYLE AYRILAN	AİLEYE TESLİM EDİLEN	NAKİL GİDEN	NAKİL GELEN	İZİNSİZ AYRILAN	KURS YARARLANAN	FİİLEN KALAN (-)
2016 Yılı Ocak- Mayıs	13- Kadın 9- Çocuk	12- Kadın 9- Çocuk	- Kadın -Çocuk	2-Kadın 3-Çocuk	4- Kadın 1- Çocuk	- Kadın - Çocuk	31- Kadın - Çocuk	7-Kadın 3-Çocuk

Kadın Konukevi Ara İstasyona başvuran kadınlar ile ilgili istatistiki bilgiler şu şekildedir.

Yıl	KURUMUMUZA MÜRACAAT EDEN	KENDİ İSTEĞİYLE AYRILAN	KONUK EVİNE YERLEŞTİRİLEN	NAKİL GİDEN	DiĞER (Terk, Aileye Teslim, Hastane )
2012 Yılı	168 Kadın 98 Çocuk	146 Kadın 82 Çocuk	-	22 Kadın 16 Çocuk	13 Kadın 7 Çocuk
2013 Yılı	213 Kadın 149 Çocuk	135 Kadın 95 Çocuk	62 Kadın 32 Çocuk	6 Kadın 2 Çocuk	10 Kadın - Çocuk
2014 Yılı	313 Kadın 237 Çocuk	220 Kadın 137 Çocuk	76 Kadın 73 Çocuk	8 Kadın 22 Çocuk	9 Kadın 5 Çocuk
2015 Yılı	246 Kadın 146 Çocuk	154 Kadın 80 Çocuk	73 Kadın 64 Çocuk	1 Kadın 2 Çocuk	15 Kadın - Çocuk

Yıl	KURUMUMUZA MÜRACAAT EDEN	KENDİ İSTEĞİYLE AYRILAN	KONUK EVİNDE FİİLEN KALAN	NAKİL GİDEN	DiĞER (Ailesine Teslim Edilen, Terk, Hastane)
2016 Yılı Ocak - Mayıs	77 - Kadın 39 - Çocuk	68 - Kadın 32 - Çocuk	9 - Kadın 1 - çocuk	5 - Kadın 5 - Çocuk	2 - Kadın 1 - Çocuk

## 8) SOSYAL YARDIMLAŞMA ve DAYANIŞMA VAKIFLARI:

### Sosyal Yardımlaşma ve Dayanışma Vakıflarının Faaliyetleri:

Sosyal Yardımlaşma ve Dayanışma Vakıfları tarafından 2015 yılında 76.717 kişiye 14.027.699,39 TL., 2016 yılı Ocak-Haziran ayları arasında ise 39.898 kişiye 5.392.875,54 TL. yardım yapılmıştır.

#### **SAKARYA İL GENELİ 2016 Yılı (Ocak – Haziran)**

- ◆ 18.009 kişiye 1.704.590,73 TL yiyecek yardımı,
- ◆ 507 kişiye 8.564,93 TL giyim yardımı,
- ◆ 3.610 aileye 378.883,18 TL yakacak yardımı(Kömür nakliye gideri),
- ◆ 1.643 kişiye 187.807,11 TL sağlık yardımı,
- ◆ 4.470 kişiye 592.440,00 TL geçim temini yardımı,
- ◆ 538 kişiye 787.015,36TL barınma yardımı,
- ◆ 1.223 kişiye 113.218,40 TL ilk, orta ve yükseköğretim öğrencilerine eğitim yardımı,
- ◆ 8.080 kişiye 1.287.857,36TL para yardımı,
- ◆ 1.171 kişiye 146.650,00 TL periyodik yardım,
- ◆ 647 kişiye 185.848,47 TL diğer yardım olmak üzere;

2016 yılı ( 6 ay) toplamı: 39.898 kişiye toplam 5.392.875,54TL yardım yapılmıştır.

İLÇESİ	2015		2016 (Ocak-Haziran)	
	KİŞİ	MİKTAR (TL)	KİŞİ	MİKTAR (TL)
SAKARYA MERKEZ	3.897	1.634.785,43	1883	539.707,07
ADAPAZARI	14.073	2.493.835,80	5069	903.262,68
HENDEK	7.051	1.193.260,78	3516	405.288,88
KARAPÜRÇEK	3.456	624.982,87	1749	179.053,97
SAPANCA	4.406	497.708,00	2060	170.470,00
SÖĞÜTLÜ	2.927	705.777,16	1699	203.406,41
KOCAALİ	2.350	462.726,50	2005	203.003,00
FERİZLİ	3.426	571.730,29	1343	196.935,14
KAYNARCA	2.328	406.203,00	628	245.750,00
GEYVE	4.355	429.881,82	1530	149.131,24
PAMUKOVA	6.333	503.058,82	4097	183.622,62
AKYAZI	5.858	1.550.369,61	3170	733.807,54
TARAKLI	2.652	386.735,10	1106	92.071,20
ERENLER	3.984	692.918,62	2561	293.991,19
ARIFİYE	1.848	436.755,00	1137	248.603,00
SERDİVAN	4.078	799.543,00	2350	315.270,00
KARASU	3.695	637.427,69	3995	329.501,06
<b>GENEL TOPLAM</b>	<b>76.717</b>	<b>14.027.699,39</b>	<b>39.898</b>	<b>5.392.875,54</b>

### Kömür Dağıtımı:

İlimizde bulunan Sosyal Yardımlaşma ve Dayanışma Vakıfları tarafından **2015** yılı sonu itibariyle **20.161** aileye toplam **21.592,625** ton, **2016** yılı Ocak-Haziran ayları arasında ise **7.637** aileye toplam **7.300,500** ton kömür yardımı yapılmıştır.

İlçeler	2015 YILI		2016 YILI ( Ocak-Haziran)	
	Aile Sayısı	Dağıtılan Kömür Miktarı (Ton)	Aile Sayısı	Dağıtılan Kömür Miktarı (Ton)
Sakarya Merkez	0	0		
Adapazarı	7000	7000		
Akyazı	1923	1923	2423	2.423
Arifiye	700	700		
Erenler	1600	1525	1600	774
Ferizli	472	692	95	108
Geyve	1392	1500		
Hendek	1800	2300	1820	2.300
Karapürçek	459	573,750		
Karasu	950	946,500	707	703,500
Kaynarca	430	430		
Kocaali	650	650	399	399
Pamukova	800	1000		
Sapanca	210	210	210	210
Serdivan	1200	1500		
Söğütlü	293	293	383	383
Taraklı	282	349,375		
<b>Toplam</b>	<b>20.161</b>	<b>21.592,625</b>	<b>7.637</b>	<b>7.300,500</b>

## 9) SOSYAL GÜVENLİK:

2016 yılı Haziran ayı itibariyle Sakarya'nın Sosyal Güvenlik, Aktif Çalışan İşgücü ve Emekli sayılarına ait istatistikler aşağıdaki tablolarda gösterilmiştir.

Sosyal Güvenlik Kapsamındaki Nüfus	929.646
Sosyal Güvenlik Kapsamı Dışında Kalan Nüfus	23.536
<b>TOPLAM</b>	<b>953.181</b>

YILLAR	İl Nüfusu	Sosyal Güvenlik kapsamında Aktif Çalışan kişi sayısı	Sosyal Güvenlik kapsamında Aktif çalışanların İl Nüfusuna oranı %	Sosyal Güvenlik kapsamında Emekli Kişi Sayısı	Sosyal Güvenlik kapsamında emeklilerin il Nüfusuna oranı %	Sosyal Güvenlik Kapsamındaki Nüfus (Gelir Testi hariç )	Sosyal Güvenlik Kapsamında Nüfusun İl Nüfusuna Oranı %	Sosyal Güvenlik kapsamı dışında Kalan Nüfus
2016	953.181	250.257	26,25	153.222	16,07	929.646	88,66	23.536

### GELİR TESTİ YAPTIRANLAR

GELİR TESTİ YAPTIRANLARI SAYISI	İL NÜFUSUNA ORANI
85.455	% 8,96

### AKTİF ÇALIŞAN İŞGÜCÜ VE EMEKLİLER ( KAMU + ÖZEL)

5510 SAYILI KANUNA TABİ SİGORTALI TÜRÜ	TOPLAM	5510 SAYILI KANUNA TABİ EMEKLİ TÜRÜ	TOPLAM
4/a Kapsamında sigortalı sayısı	184.414	4/a Kapsamında sigortalı sayısı	89.732
4/b Kapsamında sigortalı sayısı	35.288	4/b Kapsamında sigortalı sayısı	44.139
4/c Kapsamında sigortalı sayısı	30.555	4/c Kapsamında sigortalı sayısı	19.351
<b>TOPLAM</b>	<b>250.257</b>	<b>TOPLAM</b>	<b>153.222</b>

Not : 4/a kapsamında sigortalı sayısına Çıraklar, 2925 S.K ( mülga ) Tarım sigortalılar, 4/b kapsamında sigortalı sayısına da İsteğe Bağlı, 2926 S:K ( mülga ) Tarım sigortalılar dahil edilmiştir.

## 10) TAPU ve KADASTRO DURUMU:

İlin kadastro durumu aşağıda gösterilmiştir.

### SAKARYA İLİ KADASTRO BİLGİLERİ

	İLÇE	MAHALLE	PARSEL SAYISI
1	ADAPAZARI	84	95.864
2	AKYAZI	70	69.946
3	ARİFİYE	18	19.351
4	ERENLER	31	30.858
5	FERİZLİ	20	23.779
6	GEYVE	71	98.077
7	HENDEK	79	63.932
8	KAYNARCA	34	66.097
9	KARASU	45	54.648
10	KARAPÜRÇEK	13	9.323
11	KOCAALİ	41	40.948
12	PAMUKOVA	33	50.216
13	SAPANCA	30	17.272
14	SERDİVAN	21	32.874
15	SÖĞÜTLÜ	23	22.146
16	TARAKLI	23	23.343
	<b>TOPLAM</b>	<b>636</b>	<b>718.674</b>

Çizelgede görüldüğü üzere, Sakarya'da kentsel alanın (mahalle) kadastrosu **%100** gerçekleşmiştir. Sakarya ilinin yüzölçümü 4.817 km<sup>2</sup>'dir.

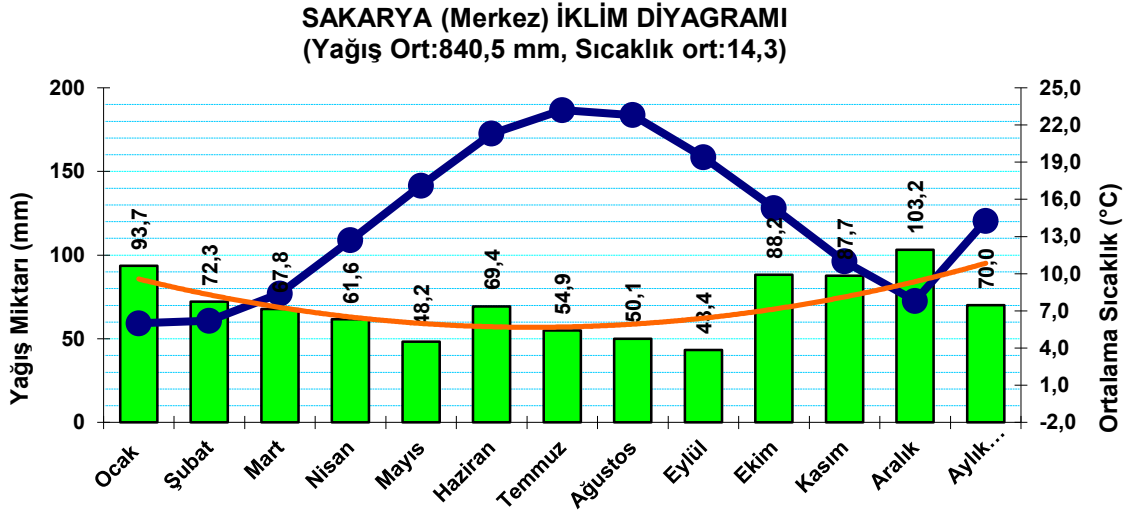
# EKONOMİ

## 1) TARIM:

Ülkemiz ve Bölgemiz ekonomisinin temel taşlarından birini oluşturan tarım, İlimizde de ekonomik ve sosyal hayattaki yeri ile önemli bir sektördür. Sanayi ve hizmet sektöründe son yıllarda yaşanan gelişmeye rağmen tarım ekonomide önemli pay almayı sürdürmektedir.

### Sakarya'nın İklimsel Özellikleri:

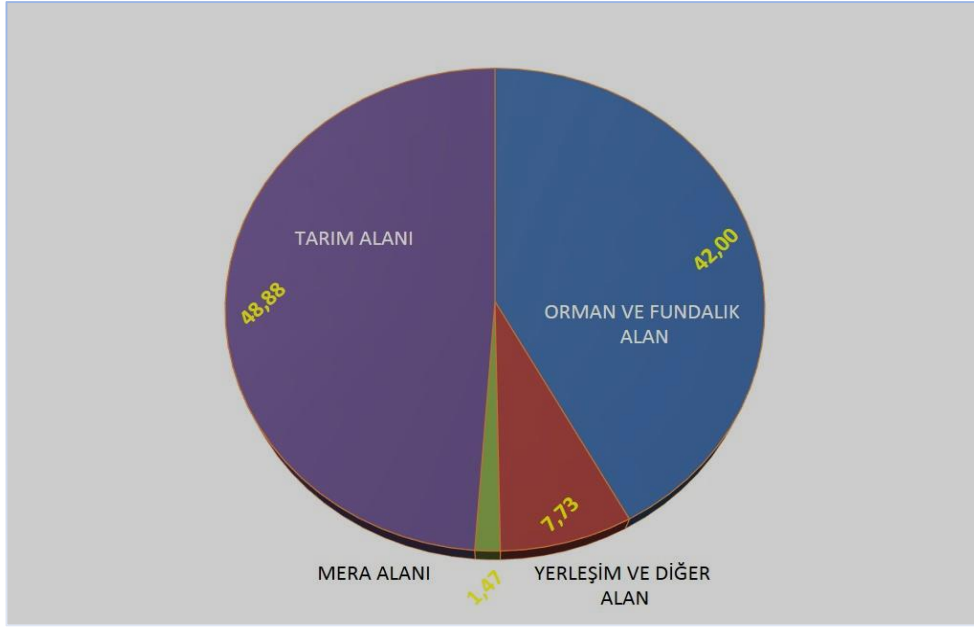
Bölge Aşağı Sakarya Havzasında, Marmara'nın doğusunda yer almakta olup, iklim hem Karadeniz hem de Marmara bölgesinin özelliklerini yansıtmaktadır. İlin güneyindeki dağlık kütleler bilhassa kuzeyden gelen hava kütlelerinin hareketini yavaşlatan, yön veren etken olarak sahanın daha fazla yağış almasına sebep olmaktadır. Çevredeki denizler, göller ve ovadaki bataklıklar sebebiyle nemli bir havaya sahiptir. Bölgede yağışlı gün sayısı ve miktarı, Marmara bölgesine nazaran daha fazladır. Ancak yağış miktarı Karadeniz'den iç kesimlere doğru azalır. Karasu'da 1000 mm olan yıllık toplam yağış miktarı, Sakarya'da 840 mm, Geyve'de 600 mm ye kadar düşer. Bölgenin hakim rüzgar yönü kuzeybatıdır (NW). Nisbi nem ortalaması %72'dir. İklim genel olarak kışlar bol yağışlı ve az soğuk, yazlar ise nemli ve sıcak olur. Uzun yıllar ortalamasına göre yağışın mevsimlere dağılışı; ilkbahar aylarında 179,2 mm, yaz aylarında 148,4 mm, sonbahar aylarında 279,1 mm, kış aylarında ise 233,8 mm'dir.



### Arazi Yapısı:

İl'deki tarım alanları, Sakarya Nehrinin suladığı verimli alüviyal topraklardan oluşmaktadır. Arazilerin küçük ve parçalı olması; ildeki tarımsal faaliyetleri, birim alandan daha yüksek gelir elde edilebilecek alanlara yönlendirmiştir. İlimizde tarım işletmelerinin küçük ve arazilerin parçalı oluşundan dolayı sürdürülebilir üretim yapılması her geçen gün zorlaşmaktadır. Bu nedenle Aşağı Sakarya ovasındaki 59.000 hektar alanın toplulaştırılması özel önem kazanmıştır. Sulanabilir 93.000 hektar alandan 19.151 ha. sulanmaktadır.





Tarım Alanlarının Dağılımı	Hektar	%
Tarla Arazisi	96.145	40,85
Sebze Arazisi	8.045	3,42
Meyve Arazisi	7.604	3,23
Fındık	72.598	30,85
Bağ	4.034	1,71
Zeytin	482	0,20
Kavak	10.450	4,44
Diğer Kullanım Amaçlı Arazi	35.998	15,30
<b>Toplam</b>	<b>235.356</b>	<b>100</b>

İldeki mevcut tarım işletmelerinde, genellikle bitkisel ve hayvansal üretim birlikte yapılmaktadır. İlin kuzeyinde fındık, orta kuşakta tarla ziraatı, güneyinde meyvecilik hakimdir. Son yıllarda etlik piliç yetiştiriciliği ile dış mekan süs bitkisi yetiştiriciliği hızla gelişmiştir. İl yüzey şekilleri, iklim ve doğal bitki örtüsü bakımından birbirinden farklı dört kesimden oluşmaktadır. I. Alt Bölge: Sakarya Nehri'nin içinden geçtiği Pamukova ve Geyve Ovalarının bulunduğu havza mikro klima özelliği göstermekte olup, narenciye dışındaki tüm ürünlerin (özellikle meyve ve sebze) üretimi için idealdir. II. Alt Bölge: Akova olarak bilinen Adapazarı Ovası'dır. Adapazarı, Söğütlü ve Ferizli ilçelerini içine alır. III. Alt Bölge: Samanlı Dağları'nın kuzeye doğru uzantısı olan Akyazı, Karapürçek, Hendek, Karasu ve Kocaali İlçelerini içine alan daha çok yayvan yapraklı orman ağaçları ile kaplı, fındık üretiminin yaygın olduğu bol yağış alan bölgedir. IV. Alt Bölge: Kocaeli Platosunun doğuya doğru uzantısı olan alanı ve Kaynarca İlçesi'ni içine alır. Yer yer platolardan oluşur.

## Tarımın İl Ekonomisindeki Yeri:

Üretim	2014 Yılı Sektörel Üretim Değeri (TL.)	% Oranı	2015 Yılı Sektörel Üretim Değeri (TL.)	% Oranı
Hayvansal	1.921.356.065	51,51	2.302.265.277	52,7
Meyve	1.266.125.750	33,95	1.487.869.300	34,1
Tarla Bitkileri	357.798.130	9,59	338.314.350	7,7
Sebze Üretimi	173.949.400	4,66	225.526.560	5,2
Su Ürünleri	10.694.756	0,29	11.567.449	0,3
<b>Toplam</b>	<b>3.729.924.101</b>	<b>100</b>	<b>4.365.542.935</b>	<b>100</b>

Ülke genelinde tarım sektörü GSMH içinde % 8'lik pay almakta iken Sakarya'da % 18,30'luk pay ile ilk sırada yer alarak sanayiye kaynak aktaran itici bir güç konumundadır. İldeki tarımsal gelirden en yüksek pay hayvancılık sektörüne aittir. Meyvecilik gelirleri içinde en büyük payı fındık almaktadır.

## Bitkisel Üretim Çalışmaları:

### TARLA BİTKİLERİ

Ürünler	2015		
	Ekim Alanı (da.)	Üretim (ton)	Verim (kg/da.)
Mısır	400.002	467.160	1.168
Buğday	172.884	49.162	284
Arpa	38.299	14.381	375
Ş.pancarı	5.939	33.012	5.559
Fiğ	29.545	22.979	778
Yonca	47.188	72.931	1.546
Ayçiçeği	38.299	8.206	214

### SEBZECİLİK

Ürünler	2015		
	Ekim Alanı	Üretim (ton)	Verim
Domates	10.663	38.380	3.599
Başlahana	8.402	32.046	3.814
Kıvırcık Marul	9.703	12.035	1.240
Ispanak	6.792	8.579	1.263
Kabak (çerezlik)	3.470	454	131
Karnabahar	7.145	16.050	2.246
Karpuz	5.160	31.173	6.041
Balkabağı	3.087	9.955	3.225

## MEYVECİLİK

Meyveler	2015	
	Meyve Veren Ağaç Sayısı	Üretim (Ton)
Armut	126.445	8.079
Ayva	845.815	84.050
Elma	431.445	32.906
Şeftali	250.155	11.277
Fındık ocağı	35.910.420	88.096
Bağ *(Dekar)	40.340	47.910
Çilek*(Dekar)	2.468	4.068

## ÖNEMLİ YEM BİTKİLERİ EKİLİŞ VE ÜRETİM MİKTARLARI

Yem Bitkileri	2015	
	Alan (ha)	Üretim (ton)
Silahlık Mısır	17.918	825.769
Yonca	4.719	72.931
Fiğ	2.955	22.769
Korunga	121	1.103
Diğerleri	2.576	48.901
<b>Toplam</b>	<b>28.289</b>	<b>971.473</b>

Türkiye'de kaliteli dış ve iç mekan süs bitkileri yetiştiriciliği konusunda öncü olan ilimiz yüksek kalitede verimli toprağa sahip 516 hektar alan üzerinde faaliyet göstermektedir. Dış ve iç mekan süs bitkileri yetiştiriciliği konusunda faaliyet gösteren 224 işletme, değişik tür ve ebatlarda süs bitkilerini Türkiye pazarı ile birlikte komşu ülke pazarında da sunmaktadır.

### Hayvansal Üretim ve Su Ürünleri Çalışmaları:

#### HAYVAN MEVCUDU

B. Bas	K. Baş	Kanatlı (Dönem)	Tek Tırnaklı	Köpek	Kedi
150.489	66.414	24.948.095	1.057	9.515	3.385

#### IRKA GÖRE B.BAŞ HAYVAN İSTATİSTİKLERİ

HAYVAN TİPİ	YÜZDESİ
Yerli	% 6
Melez	% 55
Kültür	% 39

Kanatlı İşletmeleri	İşletme Sayısı	Kümes Sayısı	Kapasite
Damızlık	36	203	1.851.826
Etlik (dönem x 5 )	1.055	1.413	22.364.000
Hindi (etlik)	30	30	74.300
Yumurtacı	10	31	1.031.800
Köy kanatlı sayısı			201.265

Su Ürünleri	2010	2011	2012	2013	2014	2015
Tatlı su balıkları (Kg)	55.000	42.750	130.000	181.000	120.000	33.000
Kültür balıkları (Kg)	650.000	680.000	714.000	735.000	700.000	700.000
Deniz balıkları (Kg)	119.000	150.520	69.875	81.000	186.537	167.980
Toplam balık üret.	824.640	873.270	783.875	997.000	1.006.537	900.980
Kum midyesi (Ton)	11.556	7.430	6.600	0	5.130	21.399

YILLARA GÖRE HAYVANSAL ÜRETİM (TON)						
ÜRÜNLER	2010	2011	2012	2013	2014	2015
Kırmızı et	14.735	16.856	20.336	22.637	19.607	17.861
Beyaz et	177.116	186.295	189.146	214.702	229.808	241.690
Süt	204.946	233.609	280.419	274.990	269.103	247.894
Bal	819	523	998	775	663	574
Yumurta(ad.)	199.200.000	210.300.000	267.066.000	343.611.600	529.140.000	365.958.600

ÜLKESEL VE BÖLGESEL DEĞERLER			
Ürün Adı	Ülke	Oran	Bölge
Fındık (*)	1.nci	% 20	1.nci
Tavukçuluk (broiler)	4.ncü	% 11	1.nci
Ayva (Üretim Ortalaması)	1.nci	% 74	1.nci
Dış mekan süs bitkisi	1.nci	% 38	1.nci
Mısır (dane)	7.nci	% 11	1.nci

SÜS BİTKİLERİ-2015		
Ekiliş (Dekar)	İşletme (Adet)	
11.952	512	
Türkiye Dikili Alan		32.293 Dekar
Sakarya	Türkiye Üretimindeki Payı (%)	32,3
	Türkiye Üretimindeki Sırası	1

**Tarımsal Teşvik ve Desteklemeler:**

<b>SAKARYA İLİ YILLARA GÖRE TARIMSAL DESTEKLEMELER TABLOSU TL. (2014-2015)</b>				
<b>DESTEKLEME GRUPLARI</b>	<b>KONU</b>	<b>2014 KESİNLEŞMİŞ</b>	<b>2015</b>	<b>TOPLAM</b>
<b>TARIMSAL ÜRÜN DESTEĞİ</b>	<b>MAZOT</b>	5.321.696	5.594.865	106.927.923
	<b>GÜBRE</b>	6.833.853	7.505.373	
	<b>TOPRAK ANALİZ</b>	18.997	50.239	
	<b>MISIR</b>	9.280.487	8.410.736	
	<b>AYÇİÇEĞİ</b>	824.117	995.675	
	<b>YEM BİTKİSİ</b>	4.127.473	3.474.120	
	<b>FINDIK</b>	77.206.823	78.853.810	
	<b>ORGANİK TARIM</b>	79.065	54.031	
	<b>SERTİFİKALI FİDAN</b>	88.513	116.664	
	<b>SERTİFİKALI TOHUM K.</b>	117.775	130.455	
	<b>SERTİFİKALI TOHUM Ü.</b>	115.361	136.797	
	<b>FINDIK SÖKÜMÜ</b>	50.981	-	
	<b>ÇATAK</b>	1.003.810	993.193	
	<b>HUBUBAT</b>	596.034	402.112	
	<b>BİYOLOJİK MÜCADELE</b>	-	9.853	
<b>KKYDP DESTEĞİ</b>	<b>MAKİNE EKİPMAN</b>	1.808.850	-	9.743.348
	<b>EKONOMİK YATIRIM</b>	790.893	9.723.205	
	<b>SULAMA</b>	56.665	20.143	
<b>TARIMSAL</b>	<b>DANIŞMANLIK</b>	1.103.400	828.200	828.200
<b>HAYVANCILIK DESTEĞİ</b>	<b>Anaç Manda Destekleri</b>	8.224.350	195.600	28.340.834
	<b>Malak Destekleri</b>		28.200	
	<b>Anaç Koyun Keçi</b>		702.086	
	<b>Anaç Sığır Yetiştiriciliği</b>		7.049.981	
	<b>Buzağı Desteği</b>	1.480.085	1.357.044	
	<b>Besilik Erkek Sığır</b>	2.684.313	931.704	
	<b>Hastalık Tazminatı</b>	1.103.527	1.207.026	
	<b>Hastalık Tazminatı (şap)</b>		41.000	
	<b>Hastalık Tazminatı</b>		5.151	
	<b>Hastalıktan Ari İşletme</b>		91.125	
	<b>İPEK BÖCEĞİ</b>	153.408	179.550	
	<b>SU ÜRÜNLERİ</b>	302.989	-	
	<b>SÜT DESTEKLEMESİ</b>	5.181.725	6.527.556	
	<b>SÜT TOZU</b>	9.873.250	9.366.701	
	<b>ARICILIK</b>	670.260	658.110	
<b>TOPLAM</b>		<b>139.098.700</b>	<b>145.640.305</b>	<b>145.640.305</b>

## Kırsal Kalkınma Yatırımlarının Desteklemesi Programı:

### KKYDP Ekonomik Yatırımlar:

Sakarya İli KKYDP Tarıma Dayalı (Ekonomik) Yatırımlarla ilgili 26.10.2014 tarih ve 29157 sayılı resmi gazetede 2014/43 nolu tebliğ (9.ETAP) yayınlanmıştır. Bu tebliğ kapsamında ilimizde 104 adet proje başvurusu yapılmış, İl Proje Değerlendirme Birimi tarafından **67 proje** elenmiş, Bakanlığımıza gönderilen **36** proje onaylanmış ve bu 36 projeden 30 tanesi ise hibe sözleşmesi imzalamıştır. Projelerden 6 tanesi yatırımı tamamlayarak nihai raporu sunmuştur.

ETAP	TEBLİĞ YILI	PROJE SAYISI	PROJE YATIRIM TUTARI (TL.)	ÖDENEN HİBE TUTARI (TL.)
1.Etap Yatırımlarında	2006	1	406.773	175.000
2.Etap Yatırımlarında		0	0	0
3.Etap Yatırımlarında	2007	11	4.021.675	1.880.651
4.Etap Yatırımlarında	2008	5	2.723.900	1.244.916
5.Etap Yatırımlarında	2009	9	4.827.027	2.231.862
6.Etap Yatırımlarında	2011	8	5.477.062	2.317.325
7.Etap Yatırımlarında	2012	5	3.623.618	1.399.894
8.Etap Yatırımlarında	2013	3	1.881.787	790.893
9.Etap Yatırımlarında	2014	30	35.968.308	6.067.949
10.Etap Yatırımlarında	2015	13	19.849.574	1.169.279
<b>TOPLAM</b>		<b>84</b>	<b>78.799.724</b>	<b>17.277.769</b>

### KKYDP Makine Ekipman:

MAKİNE EKİPMAN		
Yılı	Proje Sayısı	Ödenen Hibe Tutarı (TL.)
2007	47	899.040
2008	125	750.726
2009	492	1.703.645
2010	498	1.119.470
2011	1195	3.194.204
2012	256	895.358
2013	672	2.598.843
2014	448	1.808.850
<b>TOPLAM</b>	<b>3.733</b>	<b>12.970.136</b>

### Gıda Kontrol, Tescil ve Denetim Hizmetleri:

İlimizde gıda ve gıda ile temasta bulunan madde ve malzemeleri üreten 940 işyeri, gıda maddeleri satan ve toplu tüketime sunan yaklaşık 8.959 işyeri bulunmaktadır. 1 Ocak-15 Haziran 2016 tarihleri arasında bu kapsamda 1287 üretim yeri, 4440 satış ve toplu tüketim yeri olmak üzere toplam 5727 işyeri denetlenmiş olup, 124 iş yerine toplam 593.028 TL idari para cezası uygulanmıştır.

Sektörün Adı	İşletme Sayısı	Toplam Denetim Sayısı	Numune Sayısı			5996 Sayılı Kanun Kapsamında		Cumhuriyet Savcılığına Suç Duyurusu Sayısı	Üretimden Men Sayısı
			Olumlu	Olumsuz	Sonuçlanmayan	İPCK Sayısı	İPC Tutarı (TL)		
Gıda Üretim (Kayıt Kapsamında)	823	1076	42	8	1	43	242.534	-	7
Gıda Üretim (Onay Kapsamında)	117	211	130	0	3	21	227.153	3	3
Gıda Satış ve Toplu Tüketim Yeri	8959	4440	98	7	15	60	123.341	2	8
<b>TOPLAM</b>	<b>9899</b>	<b>5727</b>	<b>270</b>	<b>15</b>	<b>19</b>	<b>124</b>	<b>593.028</b>	<b>5</b>	<b>18</b>

### Gıda İhracatı ve İthalatı:

2016 yılı ilk altı ay ithalat ve ihracat rakamları; 2218 adet ihracat işlemi (Bitki Sağlık Sertifikası), 24 adet Re-Export işlemi ve 75 adet ithalat işlemi (İthalat uygunluk belgesi) olmak üzere toplam 2317 adet işlemden oluşmaktadır.

İthalat	
ÜRÜN	MİKTAR
Mantar Miseli	0,658 Ton

Re-Export İhracat	
ÜRÜN	MİKTAR
Badem ve Ceviz İçi-Mantar Miseli-Çim Tohumu v.s.	3,955 Ton

İhracat	
ÜRÜN	MİKTAR
İç Fındık ve Fındık ürünleri	32,403 Ton
Yaş Sebze ve Meyve	8.137 Ton
Çeşitli Kuru Gıda (Maya, Makarna v.s.)	3,931 Ton
Çeşitli Orm. Ür.(Parke, Kaplama,v.s.)	2,233 Ton
Dış Mekan Süs Bitkisi	321.844 Adet
Fide-Fidan	0 Adet
Tohum	0,024 Ton

## Tarımsal Örgütler:

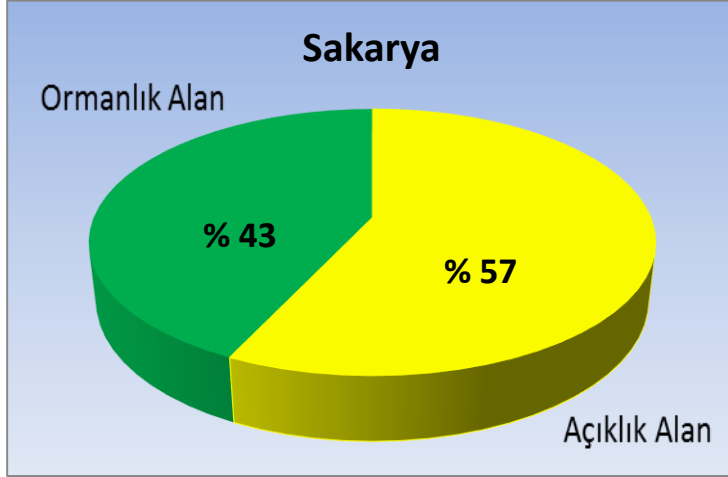
Sakarya’da toplam 176 adet tarımsal örgüt olup, bu örgütlerde 217.843 üye mevcuttur.

S.No.	Tarımsal Örgütün Adı	Sayısı	Üye Sayısı
1	<b>1163 Sayılı Kooperatifler Kanunu’na Göre Kurulan Tarımsal Amaçlı Kooperatifler ve Birlikler</b>	<b>99</b>	<b>69386</b>
	Tarımsal Kalkınma Kooperatifi	93	14973
	Su Ürünleri	2	118
	Sulama Kooperatifi	3	192
	Pancar Ekicileri Kooperatifi	1	54103
	Hay. Koop. Böl. Birliği ( Hay-Koop. )	1	
2	<b>5200 sayılı Kanunla Kurulan Üretici Birlikleri</b>	<b>17 Adet</b>	<b>9281</b>
	Kırmızı Et Üreticiler Birliği	2	677
	Süs Bitkileri Yetiştiricileri Birliği	1	120
	Meyve Üreticileri Birliği	1	217
	Bal Üreticileri Birliği	1	77
	sebze üreticileri birliği	1	29
	Süt Üreticileri Birliği	11	8161
3	<b>5996 sayılı Kanuna göre kurulan Yetiştirici Birlikleri</b>	<b>3 Adet</b>	<b>1.685</b>
	Damızlık Sığır Yetiştiricileri Birliği	1	876
	Arı Yetiştiricileri Birliği	1	513
	Damızlık Koyun ve Keçi Yetiştiricileri Birliği	1	296
4	<b>1581 Sayılı tarım Kredi Koop. Ve Birlikleri Kanunu’na Göre Kurulan Kooperatifler ve Birlikler (Tarım Kredi Kooperatifi )</b>	<b>36</b>	<b>21.123</b>
5	<b>4572 Sayılı Tarım Satış Koop. Ve Birlikleri Kanunu’na Göre Kurulan Kooperatifler ve Birlikler</b>	<b>8</b>	<b>55.486</b>
	Fiskobirlik	6	24.341
	Yağ. Toh. Tar. Sat. Kooperatifi	2	31.145
6	6964 Sayılı Ziraat Odaları Ve Ziraat Odaları Birliği Kanunu ( <b>Ziraat Odaları</b> )	<b>13</b>	<b>71.521</b>
<b>Toplam Çiftçi Örgütleri Sayısı</b>		<b>176</b>	<b>228.482</b>



## 2) ORMANCILIK:

Sakarya'da 5 Orman İşletme Müdürlüğüne bağlı olarak 27 Orman İşletme Şefliği bulunmaktadır. İl'de ormanlık alanların dağılımı aşağıda gösterilmiştir.



Ormanlık Alan: 208.210 Ha.

Açıklık Alan: 280.367 Ha.

Genel Saha: 488.578 Ha.

Sakarya'da alan bazında %99 oranında orman kadastro su tamamlanmıştır. İl'de 5831'e göre tescili yapılan 2/B alan 33.313 Ha., yapılmayan 53 Ha'dır.(Toplam 33.366 Ha.)

İl'de ORKÖY kapsamında; Orman Köylüsüne; **2003-2016** yılları arasında 13.209 bin TL kredi, 1.432 bin TL hibe olmak üzere toplam 14.641 bin TL destek sağlanmıştır. 2003-2015 yılları arasında 3.507 aileye 11.651.661 TL Ferdi Kredi Desteği, 5 Kooperatife 288.723 TL Kooperatif Kredisi Desteği sağlanmıştır. 2016 yılında ise 219 aileye 2.700.000 TL Ferdi Kredi Desteği sağlanmıştır.

### SAKARYA İL SINIRLARI İÇERİSİNDEKİ HENDEK FİDANLIK ŞEFLİĞİNDE 2003 - 2015 YILLARI ARASINDA YAPILAN TOPLAM FİDAN ÜRETİMLERİNİ GÖSTERİR CETVEL

	2003	2004	2005	2006	2007	2008	2009
<b>GERÇEKLEŞME</b>	660.899	291.572	1.152.800	1.019.754	2.741.522	1.720.164	1.436.663

	2010	2011	2012	2013	2014	2015	2016
<b>GERÇEKLEŞME</b>	1.376.241	1.250.000	1.483.188	956.915	1.053.263	1.002.000	1.043.000

**SAKARYA İLİNDE 2003-2014 YILLARI ARASINDA DİKİLEN FİDAN MİKTARI (Bin)**

2004	2005	2006	2007	2008	2009	2010	2011	2012	2013	2014	2015	2016 (O-H)
Dikilen Fidan Miktarı (000/a det)	Dikilen Fidan Miktarı (000/a det)	Dikilen Fidan Miktarı (000/a det)	Dikilen Fidan Miktarı (000/a det)	Dikilen Fidan Miktarı (000/a det)	Dikilen Fidan Miktarı (000/a det)	Dikilen Fidan Miktarı (000/a det)	Dikilen Fidan Miktarı (000/a det)	Dikilen Fidan Miktarı (000/a det)	Dikilen Fidan Miktarı (000/a det)	Dikilen Fidan Miktarı (000/a det)	Dikilen Fidan Miktarı (000/a det)	Dikilen Fidan Miktarı (000/a det)
479	395	703	999	1.670	1.056	2.147	1.478	5.681	1.340	474	327	152

**SAKARYA İLİNDE İŞLENEN ORMAN SUÇLARI (ADET)**

	2012	2013	2014	2015	2016 (Ocak-Haziran)
Kesme	221	179	193	154	71
Nakil	58	46	42	39	16
Bulundurma	39	22	19	22	20
Sarf	1	2	2	1	-
Acma-Yerleştirme	32	23	38	58	34
İşgal-Faydalanma	122	66	93	42	23
Otlatma	-	0	1	6	2
Av suçu	-	0	0	0	-
<b>TOPLAM</b>	<b>473</b>	<b>338</b>	<b>388</b>	<b>322</b>	<b>166</b>

SAKARYA	YANGIN ADEDİ			ÖRTÜ YANGINI (Ha.)			TEPE YANGINI (Ha.)			TOPLAM ( Ha.)		
	2014	2015	2016	2014	2015	2016	2014	2015	2016	2014	2015	2016
Orman Yangını	24	24	8	21,54	9,84	1,9	-	2,40	-	21,54	12,24	1,9
ZiraatYangını	31	27	-	12,88	7,04	-	-	-	-	12,88	7,04	-

2012-2014 yıllarında gelir getirici türler kapsamında ceviz, badem ve dut türlerinde 17.555 adet meyve fidanı dikilmiştir.

2015 yılında 1.002.000 adet Fidan üretilmiş olup, 327.058 adet dikim yapılmıştır.

İlin korunan alanları toplamı 32.186 dekar olup, il yüzölçümünün %0,67'sini oluşturmaktadır. İl'de 3 tabiat parkı bulunmaktadır. Poyrazlar Gölü Tabiat Parkı'nın 2015 yılı ziyaretçi sayısı 63.516 kişidir. İl'de 3 tabiat parkı, 3 tabiat anıtı, 2 yaban hayatı geliştirme sahası, 15 devlet avlak sahası ve 1 genel avlak sahası bulunmaktadır.

Önemli Bitki Alanı kabul edilen **Acarlar Gölü ve Longoz Ormanı** 25.06.1998 tarihinde 1. Derecede Doğal Sit Alanı ve Yaban Hayatı Koruma Sahası ilan edilerek koruma altına alınmıştır. 2006 yılında Acarlar Gölü Longoz Ormanında 27.517 dekarlık saha Yaban Hayatı Geliştirme Sahası ilan edilmiş olup, hedef tür bulunmamaktadır. 2015 yılında revize edilen Saha, Acarlar Longozu Sulak Alan Yönetim planı kapsamında yönetilmektedir.

**Sapanca Gölü** 4.200 hektar alana sahip bir tatlı su gölüdür. Göl, içme ve kullanma suyu temini, su ürünleri endüstriyel kullanma ve turistik açıdan önemlidir. Sapanca Gölü su sporları bakımından da oldukça elverişlidir. Göl, ulusal ve uluslararası sörf, yelken ve kürek müsabakalarının yapıldığı organizasyonlarla sportif amaçlı çok sayıda ziyaretçinin İlimize gelmesine ve tanınmasına katkı sağlamaktadır.

2005-2016 yılları arasında 204 avcı eğitim kursu açılmış ve 6.175 kişiye avcı eğitimi kurs bitirme belgesi verilmiştir.

2003-2016 yılları arasında av koruma çalışmalarında; 16.986 avcı kontrol edilmiştir. Kaçak av yapan 628 kişi hakkında kanuni işlem yapılmıştır.

### **3) SANAYİ:**

Sakarya sosyo-ekonomik gelişmişlik sıralamasına göre iller arasında **18.** sıradadır. İlimiz Kişisel Mutluluk ve Memnuniyet Düzeyi Endeksine göre **1.** sıradadır. Ekonomi ve Yaşam Endeksinde ise **9.** sıradadır.

Sakarya ilinde faaliyet gösteren sanayi kuruluşlarının büyük oranda **makine imalatı** ve **gıda sanayi** sektöründe olduğu görülmektedir. Bu sektörleri **tekstil** ve **orman ürünleri** sektörleri takip etmektedir.

İl'de Sakarya Üniversitesi Merkez Kampüsü sınırları içinde "Teknoloji Geliştirme Bölgesi (TEKNOPARK)" kurulmuştur. SATSO bünyesinde oluşturulan İGEME Temsilciliği yerini Ekonomi Bakanlığı İhracatçı Birliklerine bırakmıştır. SATSO dış ticaret birimi Sakarya'ya ve üyelerine dış ticaret konusunda bilgi ve eğitim desteği vermektedir.

Sakarya, TUBİTAK tarafından verilen Ar-Ge teşviklerinden yararlanmada 11. sıradadır ve dağıtılan desteklerden aldığı pay %1,1'dir.

Genel olarak KOBİ ağırlıklı ilimizde rekabetçi olma avantajına rağmen ülkede olduğu gibi bölgede de Ar-Ge ve inovasyon çalışmalarının henüz gelişme döneminde olduğu söylenebilir. İlimiz, inovasyon ve Ar-Ge yapısında her ne kadar Türkiye ortalamasına kıyaslandığında bir üst seviyede yer alsa da, bölgenin gelişmiş sanayisini küresel rekabette daha ileriye taşıyacak olan Ar-Ge ve inovasyon yapısı yetersiz kalmakta ve bu konuda çalışmalar devam etmektedir. Sakarya Teknokent'te 18 tanesi öğretim üyeleri tarafından kurulmuş toplamda 64 firma faaliyet göstermektedir. Bu firmalar şimdiye kadar toplamda 144 adet proje tamamlamıştır ve yeni projeler üzerinde çalışılmaya devam edilmektedir.

## İl'de Öne Çıkan Sektörler Ve Üretim Yapısına İlişkin Sanayi Sicil Verileri:

SIRA NO	SEKTÖRLER	FİRMA ADEDİ	FİRMA ADEDİNE GÖRE ORAN
1	GIDA SANAYİ	292	19,96
2	MOBİLYA VE ORMAN ÜRÜNLERİ SANAYİ	256	17,50
3	ÇELİK, METAL, DEMİR İŞLEME SANAYİ	243	16,61
4	MAKİNA SANAYİ	146	9,98
5	OTOMOTİV VE KARA TAŞITLARI SANAYİ	104	7,11
6	TEKSTİL VE GİYİM SANAYİ	113	7,72
7	PLASTİK, KAÜÇUK VE CAM SANAYİ	95	6,49
8	İNŞAAT EKİPMANLARI SANAYİ	65	4,44
9	MADENCİLİK, MERMER VE TAŞ OCAKÇILIĞI SANAYİ	42	2,87
10	KİMYA SANAYİ	44	3,01
11	ELEKTRİK, ELEKTRONİK SANAYİ	34	2,32
12	DİĞER	29	1,98
	<b>TOPLAM</b>	<b>1463</b>	<b>100</b>

SIRA NO	SEKTÖRLER	ÇALIŞAN SAYISI	ÇALIŞAN SAYISINA GÖRE ORAN
1	OTOMOTİV VE KARA TAŞITLARI SANAYİ	16765	24,51
2	ÇELİK, METAL, DEMİR İŞLEME SANAYİ	16654	24,35
3	GIDA SANAYİ	8198	11,98
4	TEKSTİL VE GİYİM SANAYİ	8387	12,26
5	MOBİLYA VE ORMAN ÜRÜNLERİ SANAYİ	5204	7,61
6	MAKİNA SANAYİ	4876	7,13
7	PLASTİK, KAÜÇUK VE CAM SANAYİ	2671	3,90
8	İNŞAAT EKİPMANLARI SANAYİ	1867	2,73
9	KİMYA SANAYİ	1810	2,65
10	DİĞER	805	1,18
11	ELEKTRİK, ELEKTRONİK SANAYİ	853	1,25
12	MADENCİLİK, MERMER VE TAŞ OCAKÇILIĞI SANAYİ	313	0,46
	<b>TOPLAM</b>	<b>68403</b>	<b>100</b>

SAKARYA İLİ ORGANİZE SANAYİ BÖLGELERİ															
Adı	Kuruluş Yılı	Faaliyete Başlama Yılı	Toplam Alanı (hektar)	Toplam Parsel Sayısı	Üretim Geçen		İnşaat Safhasında		Proje Safhasında		Boş Parsel		Tahsis Edilen Parsel Sayısı	İstihdam Durumu	
					PS	TS	PS	TS	PS	TS	PS	TS		MÇ	TÇ
Sakarya 1. OSB	1992	1995	162	69	55	55	1	1	13	13	-	-	69	8.702	15.000
Sakarya 2. OSB	1997	2001	358	93	72	72	7	7	-	-	1	1	93	7.625	15.000
Sakarya 3. OSB	1999	2004	254	56	42	38	10	8	0	0	-	-	56	3.811	10.000
Karasu OSB	2007	2011	44,06	6	1	1	5	5	-	-	-	-	6	190	900
Kaynarca Mobilya İhtisas OSB	2010	-	90	44	-	-	-	-	-	-	7	-	37	-	2.500
Ferizli OSB	2009	2015	72	36	2	2	9	9	25	25	-	-	36	25	2.400
Kaynarca Doğu Marmara Makine İmalatçıları İhtisas OSB	2015	-	315	-	-	-	-	-	-	-	-	-	-	-	12.000
Söğütlü Karma OSB	Yer Seçim aşamasında														
<b>TOPLAM</b>			<b>1295,06</b>	<b>304</b>	<b>172</b>	<b>168</b>	<b>32</b>	<b>30</b>	<b>38</b>	<b>38</b>	<b>8</b>	<b>1</b>	<b>297</b>	<b>20.353</b>	<b>57.800</b>

\* PS: Parsel Sayısı, TS: Tesis Sayısı, MÇ: Mevcut Çalışan, TÇ: Tam İstihdam Durumunda

### Ferizli Organize Sanayi Bölgesi:

Sakarya, Ferizli ilçesi sınırları içinde yaklaşık 71 hektarlık bir alan üzerine kurulmuştur. Sanayi parseli tahsisi yapılan firmalardan; metal sanayinde 10, makine sanayinde 7, ağaç sanayinde 3, plastik sanayinde 3, kimya sanayinde 2, ambalaj sanayinde 2, prefabrik beton elemanları içinde 1 ve tarım sanayinde 1 firma faaliyet gösterecektir. Saha içi imar yolları ve Adapazarı-Karasu Karayoluna bağlanacak olan bağlantı yollarının altyapı uygulama işleri devam etmekte olup, 03.06.2014 tarihi itibariyle işin % 60'ı tamamlanmıştır. Öngörülen istihdam kapasitesi yaklaşık 2.400 kişidir.

### Kaynarca Organize Sanayi Bölgesi:

Sakarya, Kaynarca ilçesi sınırları içerisinde yaklaşık 90 hektarlık bir alan üzerinde kurulmuştur. OSB'nin Bakanlıkça onaylı imar planlarında yer alan 46 adet sanayi parselinin tamamı mobilya sektöründe üretim yapan 29 katılımcıya tahsis edilmiştir. Öngörülen istihdam kapasitesi yaklaşık 2.500 kişidir.

### Karasu Organize Sanayi Bölgesi:

Sakarya, Karasu ilçesi sınırları içerisinde yaklaşık 44 hektarlık alan üzerinde kurulu bulunmaktadır. Son imar planı çalışması neticesinde bölgede 6 adet sanayi parseli mevcuttur. 4 parselde metal sanayi, 2 parselde plastik sanayi dalında faaliyet gerçekleştirecektir. Öngörülen istihdam kapasitesi yaklaşık 900 kişidir.

## Kaynarca 2 Doğu Marmara Mak. İm. ve İh. Organize Sanayi Bölgesi:

Sakarya, Kaynarca ilçesi sınırları içinde 315 hektarlık alan üzerine kurulması planlanan OSB kuruluş aşamasındadır. Öngörülen istihdam kapasitesi yaklaşık 10.000 kişidir.

SANAYİ SİTELERİ							
Adı	Faaliyet başlama yılı	Toplam alanı (hektar)	Yapılmış işyeri sayısı	Dolu işyeri sayısı	Boş işyeri sayısı	Doluluk oranı (%)	Yaklaşık istihdam
S.S. Geyve KSS Yapı Koop.	1989	4,82	100	88	12	88	90
S.S. Hendek KSS Yapı Koop.	2003	3,65	112	112	0	100	350
S.S. Karasu Sahil Yolu KSS Yapı Koop.	1994	5,3	104	104	0	100	205
Adapazarı Oto Sanko Serdivan KSS Yapı Koop.	1971	13,5	110	110	0	100	450
Atatürk San. Sitesi Koruma ve Güzelleştirme Derneği	1983	3,3	148	145	3	98	310
S.S. Adapazarı Ziraat Aletleri İmal ve Tam. KSS Yapı Koop.	1990	10	210	201	9	96	603
S.S. Ferizli KSS Yapı Koop.	2012	2,41	91	80	11	88	84
Akyazı	2000	6,7	310	310	0	100	825

2016 YILINDA 6102 SAYILI TÜRK TİCARET KANUNUNA GÖRE FAALİYET GÖSTEREN ŞİRKETLER-NEVİLERİNE GÖRE ÜYELER	ŞİRKET SAYISI
ANONİM ŞİRKET	1.188
HAKİKİ ŞAHIS	3.793
KOLLEKTİF ŞİRKET	32
KOMANDİT ŞİRKET	3
LİMİTED ŞİRKET	5.433
DİĞER	36

Sakarya;

- ✓ Uygun iklim şartları,
- ✓ Ucuz arazi varlığı,
- ✓ Ulaşım akslarında yer alması,
- ✓ Sanayi altyapısının güçlü olması,
- ✓ Tarım, turizm ve sanayinin aynı anda gelişme potansiyelinin varlığı,
- ✓ Verimli arazi stoku,
- ✓ Doğal güzellik ve değerlerinin varlığı, termal potansiyeli,
- ✓ Meslek liseleri ve üniversitesiyle iyi bir eğitim altyapısına sahip olması,

- ✓ **Mekânsal gelişim potansiyeli,**
- ✓ **Çevre düzeni planları ile gelişme alanlarının planlanmış bir il olması,**
- ✓ **Elektrik ve doğalgaz toplama yeri olması,**
- ✓ **Su imkânları,**
- ✓ **Kara ve demiryolu ağına dahil oluşu,**
- ✓ **Liman inşaatının sona gelmesi,**
- ✓ **Yeterli nüfus sayısı,**
- ✓ **Yetişmiş nitelikli işgücü varlığı,**
- ✓ **Önemli merkezlere ve pazarlara yakınlığı ile sanayi sektöründe önemli bir potansiyele sahiptir.**

Özellikle İstanbul, Bursa ve Kocaeli üçgeninde sanayinin yoğunlaşması, müteşebbisleri yeni yatırım alanları arayışlarına yönlendirmiş, dolayısıyla da Sakarya alternatif bir yatırım alanı olarak değerlendirilmeye başlanmıştır. Gelişmiş tarım, gıda sanayini de geliştirmiştir. İl'de **otomotiv, makine imalatı, metal sanayi, vagon ve gıda sanayi, mobilya imalatı** sektörleri öne çıkmaktadır. İl'de referans olarak gösterilebilecek, dünya çapında firmalar faaliyet göstermektedir.

- ✓ Sakarya'daki kurum/kuruluşların birlikte hareket ederek, sanayi alanında önceliklerin belirlenmesi ve bu doğrultuda gelen yatırımların değerlendirilmesi gerekmektedir. OSB'ler, KSS'ler ve Endüstri Bölgeleri ile şehre değer katacak, ileri teknoloji kullanan yatırımlar Sakarya'ya çekilmelidir.
- ✓ Karasu Limanı, Karasu Tren Yolu, Karadeniz Sahil Yolu, 3. Köprü Otoyolu tamamlandığında ulaşım olanakları bakımından önemli bir merkez haline gelecek olan ve Sakarya'nın güney bölgelerine nazaran 1. sınıf tarım alanları kısıtlı olan kuzey bölgesi, altyapısı tamamlanarak sanayi yatırımları için değerlendirilmelidir. Böylece Karadeniz ülkeleri ile yapılacak olan ticarete Karasu limanı ön plana çıkacaktır. Bu doğrultuda limanın potansiyeli karşılayacak şekilde yeniden projelendirilmesi gerekmektedir.
- ✓ Kurulan OSB'ler, KSS'ler ve Endüstri Bölgesi ile sanayi gelişimi hızlanmış, yeni planlanan OSB'ler, altyapı ve ulaşım projeleri ile bu süreç daha da hızlanacaktır.
- ✓ Organize sanayi bölgelerini, küçük sanayi sitelerini, endüstri bölgelerini ve serbest bölgeleri içeren planlı sanayi bölgeleri; bölgesel kalkınmanın, düzenli sanayileşmenin ve sağlıklı kentleşmenin en önemli araçlarıdır. Planlı sanayi alanları, ilin rekabetçi yapısını güçlendirici, bölgenin öncü sanayi sektörlerinde ihtisaslaşma ile kümelenmeyi sağlayıcı ve çevre dostu bileşenler olarak değerlendirilmektedir. Bu doğrultuda mevcut Organize Sanayi Bölgelerinde yatırımların tamamlanması ve Makine İmalatı, Mobilya, Otomotiv, Gıda gibi öncü sektörlerde İhtisas OSB'lerin kurulması ve faaliyete geçmesi sağlanmalıdır. Oluşturulan bu ihtisas sanayi alanları ile 2023 yılında Sakarya'nın söz konusu sektörlerde önemli üretim ve ihracat merkezi haline gelmesi hedeflenmelidir.

- ✓ Sakarya Üniversitesi, hem il sanayisinin ihtiyaç duyduğu kalifiye işgücünün yetiştirilmesinde etkin olmakta, hem de ilin mevcut sosyal ve kültürel yapısının gelişiminde olumlu etkide bulunmaktadır. Sakarya’da sanayi ve üniversite işbirliği en üst noktaya taşınmalı, inovasyon ve teknoloji liderliği konularında ülke genelinde üst sıralarda yer alması hedeflenmelidir.

Sakarya ili topraklarının yarıya yakın bir bölümü tarıma elverişli durumdadır. Tarımda ileri teknoloji kullanan uygulamalara geçmek, verimliliği ve üretimi arttıracaktır. Sakarya’nın verimli arazilerinin; dış mekân süs bitkileri yetiştiriciliği, seracılık ve organik tarım gibi katma değeri yüksek tarımsal ürünlerde kullanılması için çiftçiler yönlendirilmelidir. Sakarya ili tarımsal faaliyetlerinin yarısını hayvansal üretim oluşturmaktadır. Sakarya’yı merkez haline getirecek yeşil hayvancılık OSB’lerinin kurulması beklenmektedir.

Sakarya’da yatırımcıların karşılaştığı sorunlar; **bürokratik engellerin azaltılması ve yasal sürecin kolaylaştırılması, enerji maliyetlerinin yüksekliği ve bu maliyetlerin yenilenebilir enerji kaynakları ile düşürülmesi, yatırım maliyetlerinin yüksekliği, nitelikli personel eksikliği, finansman maliyetlerinin yüksekliği ve üniversite-sanayi işbirliğinin sahaya yansıtılmamasıdır. Adapazarı-Karasu Limanı-Ereğli-Bartın Limanı Demiryolu Bağlantısı Hattı, Kuzey Marmara Otoyolu Projesi ve Karasu Limanının faaliyete geçmesiyle Sakarya lojistik anlamda bölgesel ve ulusal ölçekte önemli avantajlar elde edecektir. Ankara-İstanbul Yüksek Hızlı Tren Projesi faaliyete geçmiştir.**

Türkiye Vagon Sanayi A.Ş.(TÜVASAŞ), Et ve Süt Ürünleri A.Ş. ve Tank Palet Fabrikası İl’de imalat sanayinde faaliyet gösteren önemli kamu işletmeleridir.

TÜVASAŞ, Kore’den Hyundai-Rotem ve yerli özel sektörün katılımıyla 08 Mart 2006 tarihinde ortak girişim anlaşması imzalamış ve 04 Temmuz 2006 tarihinde Eurotem Demiryolu Araçları Sanayi ve Tic. A.Ş. adıyla yeni bir işletme kurmuştur. TÜVASAŞ’da 2016 yılı Haziran ayı itibariyle 1.120 personel görev yapmaktadır. Irak Demiryolları için 2015 yılı programında olan TVS 2000 tipi (6 Pulman, 4 Kuşetli, 2 Yemekli, 2 Yataklı) Toplam 14 vagon imalatı tamamlanmış olup, Irak Demiryollarına teslimatı gerçekleşmiştir. TCDD’nin talebi doğrultusunda üretilecek olan toplam 124 adet Dizel Tren Seti Araçlarından; 1-Dizel Tren Seti (Sürücüsüz Motorsuz ) T tipi araç üretimi: 52 adet T tipi araçtan, 2016 yılında 18 adet üretimi için HAZİRAN ayı itibariyle 13 adet aracın boya işlemleri bitmiş, 7 aracın koltuk montaj işlemleri bitmiş, 3 aracın alt ekipman montaj işlemleri bitmiş ve 2 aracın test işlemleri devam etmektedir. 2-Dizel Tren Seti (Sürücülü Motorsuz ) DT tipi araç üretimi: 52 adet DT tipi araçtan, 2016 yılında 18 adet üretimi için Haziran ayı itibariyle 16 adet aracın boya işlemleri, 7 aracın koltuk montaj işlemleri, 3 aracın alt ekipman montaj işlemleri bitmiş ve 2 aracın test işlemleri devam etmektedir. 3-Dizel Tren Seti (Sürücüsüz Motorlu ) M tipi araç üretimi: 16 adet M tipi araçtan, 2016 yılında 8 adet üretimi için Haziran ayı itibariyle 3 adet aracın boya işlemleri, 3 aracın koltuk montaj işlemleri, 2 aracın alt ekipman montaj işlemleri bitmiş ve 2 aracın test işlemleri devam etmektedir. 4-Dizel Tren Seti (Sürücü Kabinli Motorlu ) DM tipi araç üretimi: 4 adet DM tipi aracın, 2016 yılında 2 adet üretimi için HAZİRAN ayı itibariyle 1. aracın sandık işlemleri bitmiş olup, 2. ve 3. araçların vagon çatma işlemleri devam etmektedir.



1978 yılında işletmeye açılan **Sakarya Et Kombinası** 99.145 m<sup>2</sup>'lik bir arazide kurulu olup, Marmara Bölgesi'nde üretim ve pazarlama yapan tek kombinadır. Kombina günlük 250 büyükbaş ve 2.000 küçükbaş kesim kapasitesine sahiptir. Kurum Özelleştirme Yüksek Kurulunun 26.08.2005 tarih, 2005/104 sayılı kararı ile özelleştirme kapsam ve programından çıkartılarak eski statüsüne iade edilmiştir. Kombinada 2015 yılında 99 personelle 1.089.894 kg. gövde sığır eti, 561.739 kg. gövde koyun eti, 877.149 kg. gövde tavuk eti, 1.059.756 kg. parça sığır eti, 234.117 kg. kavurma üretimi yapılmıştır. 2016 yılı Ocak-Haziran ayları arasında 100 çalışanı ile 3.107.646 kg. gövde sığır eti, 398.728 kg. şarta tabi gövde sığır eti, 20.300 kg. gövde koyun eti, 1.768 kg. gövde kuzu eti, 1.795.314 kg. parça et, 117.257 kg. kavurma üretilmiştir

#### **4) TİCARET:**

Sakarya'da tarım, ticaret, sanayi, ulaştırma ve haberleşme ağırlıklı bir "sosyo-ekonomik" yapı görülmektedir. KOBİ'ler ağırlıktadır. Referans olabilecek büyük ölçekli sanayi kuruluşları; otomotiv sanayi(Toyota-Otokar-Otokur vb.), savunma sanayi (milli tank, zırhlı muharebe araçları, fırtına obüsleri), milli tren projesidir (vagon ve motorlu tren setleri imalatı). Sakarya'da 2 Sanayi ve Ticaret Odası, 2 Ticaret Borsası, 1 Esnaf ve Sanatkarlar Odaları Birliği ve 73 Esnaf ve Sanatkarlar Odası bulunmaktadır. 2015 yılında 1.536 şirket açılmış, 504 şirket kapanmıştır.

İlimiz dış ticarete ülkemizin önde gelen illeri arasındadır. Sakarya'daki ihracat yapan KOBİ ve büyük sanayi kuruluşları iller bazında Türkiye'de **9.** sıradadır. **2015** yılında ihracat **1.925.700.000** Dolar, ithalat **1.512.601.000** Dolardır. 2015 yılında ihracatın ithalatı karşılama oranı %128 olmuştur. **2016** yılı Ocak-Haziran ayları arasında ihracat **848.499.000** Dolar, ithalat **786.855.000** Dolardır. 2016 yılı Ocak-Haziran ayları arasında ihracatın ithalatı karşılama oranı **%108** olmuştur.

İhracatta otomotiv sanayi başta olmak üzere, makine, gıda, tekstil, mobilyacılık, orman ürünleri ve dış mekân süs bitkileri ön plana çıkan sektörlerdir. AB ülkeleri, Rusya, İran ve Irak ihracatımızda önemli bir paya sahiptir. OSB alanlarında sanayi üretiminin çeşitliliği ile ihraç ürünleri konusunda önemli bir potansiyele sahip olan İlimizde birçok sanayi kuruluşunun merkezinin İstanbul'da olması nedeniyle ne yazık ki ihracat performansında gerçek rakamlar tabloya yeteri kadar yansımamaktadır.

İl'de tüketici şikayetleri ile ilgili çalışmalar aşağıdaki tabloda gösterilmiştir.

<b>İL TÜKETİCİ ŞİKÂyetLERİ İLE İLGİLİ ÇALIŞMALAR</b>					
<b>YILLAR</b>	<b>BAŞVURU SAYISI</b>	<b>TÜKETİCİ LEHİNE</b>	<b>TÜKETİCİ ALEYHİNE</b>	<b>BAŞKA KURUMA SEVK</b>	<b>BİLİRKİŞİ İNCELEMESİ</b>
<b>2013</b>	5532	4239	733	125	497
<b>2014*</b>	142	81	2	7	2
<b>2015</b>	36.510	33.032	843	73	539
<b>2016 (O-H)</b>	8.442	13.993	858	89	556

\*Yapılanma nedeniyle İl Müdürlüğüne değerlendirilen başvurular.

## 5) ENERJİ:

Sakarya'da 2015 yılında elektrik enerjisi üretimi 18.216.030.558 kWh, tüketimi 3.260.105.096 kWh'dır. 2016 yılı Ocak-Mayıs ayları arasında elektrik enerjisi üretimi 6.658.153.265 kWh, tüketimi 1.346.964.365 kWh'dır.

Sakarya'da 2015 ve 2016 yılı Haziran ayına ait abone türüne göre elektrik enerjisi tüketimi aşağıdaki tablolarda gösterilmiştir.

ELEKTRİK ENERJİSİ	2015 Yılı Tüketim (Kwh)	2016 Yılı (Ocak-Haziran) Tüketim	2015 Yılı Abone Sayısı	2016 Yılı Haziran Abone Sayısı
Konut	417.875.900	211.065.450	369.370	376.855
Ticarethane	453.848.382	217.597.540	66.221	67.990
Sanayi	566.644.610	261.307.940	781	786
Tarımsal Sulama	5.684.032	1.802.180	2.177	2.226
Diğer	40.988.833	21.328.360	4.819	4893
<b>Toplam</b>	<b>1.485.041.757</b>	<b>713.099.460</b>	<b>443.368</b>	<b>452.750</b>

Sakarya'da yıllara göre abone sayıları ve doğalgaz tüketiminin dağılımı aşağıdaki tabloda gösterilmiştir.

DOĞALGAZ	2015 Yılı Abone Sayıları	2016 Yılı Abone Sayıları (Haziran)	2015 Yılı Tüketimleri	2016 Yılı Tüketimleri (Ocak-Haziran)
Mesken	135.119	135.863	139.894.623	102.332.413
Sanayi	108	97	27.314.533	19.290.393
Resmi Daire	1.078	702	12.400.426	9.778.448
Mal ve Hizmet Üretim Amaçlı	2.186	2.025	14.323.488	9.602.602
<b>Toplam</b>	<b>138.491</b>	<b>138.687</b>	<b>193.933.070</b>	<b>141.003.856</b>

## 6) BANKACILIK:

Sakarya'da toplam 127 banka şubesi bulunmaktadır. 2016 yılı Ocak-Mart dönemine ait Sakarya genelinde kredi, mevduat miktarı ve sektörel krediler aşağıdaki tablolarda gösterilmiştir.

KREDİLER 2016 (Ocak-Mart)	Değer(₺)
<b>Toplam Nakdi Krediler</b>	<b>11.313.225.000</b>
Nakdi Krediler	10.930.694.000
Takipteki Alacaklar	382.531.000
<b>Gayri Nakdi Krediler</b>	<b>1.729.014.000</b>

MEVDUAT 2016 (Ocak-Mart)	Değer(°)
<b>Tasarruf Mevduatı</b>	4.568.208.000
Tasarruf Mevduatı Türk Lirası	2.852.966.000
Tasarruf Mevduatı Döviz Tevdiat Hesabi	1.715.242.000
<b>Diğer Mevduat</b>	1.458.975.000
Diğer Mevduat Türk Lirası	1.067.768.000
Diğer Mevduat Döviz Tevdiat Hesabi	391.207.000
<b>Toplam Mevduat</b>	6.027.183.000

SEKTÖREL KREDİLER 2016 (Ocak-Mart)	Değer(°)
Gıda, Meşrubat ve Tutun	202.119.000
İnşaat	539.477.000
Metal ve İşlenmiş Maden	209.603.000
Finansal Kuruluşlar	2.849.000
Tekstil ve Tekstil Ürünleri	46.728.000
Toptan Ticaret ve Komisyonculuk	551.216.000
Turizm	78.539.000
Ziraat ve Balıkçılık	722.269.000
Enerji	134.802.000
Denizcilik	142.000

## 7) MİLLİ GELİR ve İSTİHDAM:

TUİK iller bazında işgücü verilerine göre 2013 yılı sonunda Sakarya’da istihdam oranı %49,7, işsizlik oranı % 9,4 ve işgücüne katılma oranı ise %54,8’dir. Sakarya Çalışma ve İş Kurumunun 2015 yılı ve 2016 yılı faaliyetleri aşağıdaki tablolarda gösterilmiştir.

Sakarya Çalışma ve İş Kurumu İl Müdürlüğü Faaliyetleri	2015	2016 (OCAK-HAZİRAN)
<b>Başvurular</b>	<b>36.848</b>	<b>20.168</b>
<b>Açık İş</b>	<b>29.946</b>	<b>17.554</b>
<i>Kamu</i>	131	33
<i>Özel</i>	29.815	17.521
<b>İşe Yerleştirme</b>	<b>15.090</b>	<b>7.605</b>
<i>Kamu</i>	126	49
<i>Özel</i>	14.964	7.556
<b>Kayıtlı İşgücü Sayısı</b>	<b>77.687</b>	<b>60.297</b>
<b>Kayıtlı İşsiz Sayısı</b>	<b>25.770</b>	<b>21.109</b>

## ALTYAPI ve KAMU YATIRIMLARI

### 1) ULAŞIM:

#### **A-KARAYOLU ULAŞIMI**

Karayolları 1. Bölge Müdürlüğü'nün Sakarya ilinde sorumluluğu altında **598** km. karayolu vardır. Bu yolların **353** km.si Devlet Yolu, **112** km.si İl yolu, **133** km.si Otoyoldur. Devlet ve İl yollarımızda toplam **398,5** km. bölünmüş yolumuz vardır.

#### **B-DEMİRYOLU ULAŞIMI**

Ankara-İstanbul arasında toplam uzunluğu 535 km. olan Yüksek Hızlı Tren hattının 91 km.si (%17) İlimiz hudutları içerisinde yer almaktadır. 91 km.nin de 56 km.si Jandarma, 35 km.si Polis sorumluluk sahasında kalmaktadır.

#### **C-DENİZ ULAŞIMI**

İlimizin Karadeniz'e olan kıyı şeridi uzunluğu yaklaşık 60 km.dir. Adapazarı-Karasu arasında yapılacak 62 km. Demiryolu hattı ile ulusal Demiryolu şebekesine bağlanması planlanan Karasu Limanı, birkaç yıl sonra faaliyetine son verilmesi planlanan Haydarpaşa limanına alternatif limanlardan biri olacaktır.

#### **D-HAVAYOLU ULAŞIMI**

Sakarya, İstanbul Sabiha Gökçen ve İzmit Cengiz Topel havalimanlarından yurtiçi ve yurtdışına seyahat için hava ulaşım imkânlarına sahiptir.

### 2) ÇEVRE ve ŞEHİRCİLİK:

#### **A-ÇEVRE ÇALIŞMALARI:**

- İlimizde Çevre ve Şehircilik Bakanlığının 28.02.2014 tarih ve 3171 sayılı Kararı ile onaylanan Sakarya İli 1/100.000 Ölçekli Çevre Düzeni Planı Değişikliği mevcuttur.
- İlimizde Çevre ve Şehircilik Bakanlığının 28.02.2014 tarih ve 3172 sayılı Kararı ile onaylanan Sakarya İli Güney Planlama Alt Bölgesi 1/25.000 Ölçekli Çevre Düzeni Planı mevcuttur.
- İlimizde Çevre ve Şehircilik Bakanlığının 28.02.2014 tarih ve 3173 sayılı Kararı ile onaylanan Sakarya İli Kuzey ve Doğu Planlama Alt Bölgesi 1/25.000 Ölçekli Çevre Düzeni Planı mevcuttur.
- İlimizde Büyükşehir Belediyesi sınırları dâhilinde Sakarya Büyükşehir Belediye Meclisininin 08.04.2013 tarih ve 4/164 sayılı kararı ile onaylanan Sakarya 1/25.000 ölçekli Nazım İmar Planı mevcuttur.

- Belediyesince Onaylanan İmar Planlarının üst ölçekli plan kararlarına ve mevzuata uygunluğu açısından incelenmesi: Bu kapsamda Büyükşehir Belediyesi ve İlçe Belediyeleri tarafından 2015 yılı Ocak-Haziran Ayları içerisinde 36 adet yeni onaylanmış İmar Planı gönderilmiş olup Planlar Şube personeli tarafından üst ölçekli planlara ve mevzuata uygunluk açısından değerlendirilmiştir. Bunlardan 15 tanesi için rapor düzenlenerek Belediyesince gerekli düzenlemelerin yapılması istenilmiş, 21 tanesi herhangi bir aykırılık tespit edilmediği hakkında rapor düzenlenerek arşive kaldırılmıştır.
- Müdürlüğümüz bünyesinde kurulan İmar Planına Esas Jeolojik ve Jeoteknik Etüt Raporu Onay Komisyonu tarafından 2015 yılı Ocak-haziran ayları arasında 13 adet İmar Planına Esas Jeolojik ve Jeoteknik Etüt Raporu onaylanmıştır.
- Sakarya İli, Hendek İlçesi, Kemaliye Mahallesi'nde 11.01.2013 tarih ve 28539 sayılı Resmi Gazete'de yayınlanarak yürürlüğe giren " Riskli Alan Sınırı" içerisinde yapılacak olan Kentsel Dönüşüm Projesi kapsamında hazırlanan 1/5000 ölçekli Nazım İmar ve 1/1000 ölçekli Uygulama İmar Planı teklifi, 6306 sayılı Afet Riski Altındaki Alanların Dönüştürülmesi Hakkında Kanun ve 644 sayılı Kanun Hükmünde Kararname uyarınca Bakanlık Makamının 15.05.2014 tarih ve 7670 sayılı Olur'ları ile onaylanmıştır. Sakarya İli, Hendek İlçesi, Kemaliye Mahallesi 1/5000 ölçekli Nazım İmar ve 1/1000 ölçekli Uygulama İmar Planı teklifi 02/06/2014 tarihinde 30 (otuz) gün süreyle Müdürlüğümüz ilan panosunda ve Web sitesinde askıya çıkarılmış 02/07/2014 tarihinde askıdan indirilmiştir. Askı süresince Plana herhangi bir itiraz yapılmamış ve Plan teklifi kesinleşmiştir.
- Ancak 11.01.2013 tarih ve 2013/4204 sayılı Bakanlar Kurulu Kararı ile Riskli Alan ilan edilen Sakarya İli, Hendek İlçesi, Kemaliye Mahallesi'nde Bakanlığımızca onaylanmış olan 1/5000 ölçekli Nazım ve 1/1000 ölçekli Uygulama İmar Planı Değişikliğine ilişkin olarak Sakarya 2. İdare Mahkemesinin 2014/932 - 2014/933 - 2014/934 esaslarında Dava Konusu olan 1/5000 ve 1/1000 ölçekli Nazım ve Uygulama İmar Planı Değişikliğinin dayanağı olan 11.01.2013 tarih ve 2013/4204 sayılı Bakanlar Kurulu Kararının Danıştay 14. Dairesi'nin E:2013/7046; K: 2015/6039 sayılı ve 01.07.2015 tarihli Kararla iptal edilmesi nedeniyle, Bakanlığımız aleyhine açılan davalarda 02.12.2015 tarihinde tebellüğ edilen 13.10.2015 tarihli Kararlar ile **dayanağı kalmayan imar planlarının hukuka uygun olmadığı sonucuyla iptal edilmiştir.**
- 22.04.2013 tarih ve 2013/4697 sayılı Bakanlar Kurulu Kararı ile ilan edilen, İlimiz Erenler İlçesi, Küpçüler ve Yenimahalle sınırları içerisinde yer alan 48.02 ha'lık Riskli Alan için hazırlanan 1/5000 ölçekli Nazım ve 1/1000 Ölçekli Uygulama İmar Planı, 6306 sayılı Afet Riski Altındaki Alanların Dönüştürülmesi Hakkında Kanun ve 644 sayılı Kanun Hükmünde Kararname uyarınca Bakanlık Makamının 20.08.2014 tarih ve 13562 sayılı Olur'u ile onaylanmıştır. Söz konusu planlar 3194 sayılı İmar Kanununun 8/b maddesi uyarınca 03.09.2014-03.10.2014 tarihleri arasında 30 gün süre ile Müdürlüğümüz ilan panosunda ve Web sitesinde askıya çıkılmış olup 03.10.2014 tarihinde 30 (otuz) günlük ilan süresi sona ermiştir ancak resmi tatil gününe denk gelmesi nedeniyle resmi tatili takip eden ilk iş günü olan 08.10.2014 tarihinde mesai bitiminde askıdan indirilmiştir.

## **Atık Yönetimi:**

### **Katı Atık Depolama Sahaları;**

Sakarya Büyükşehir Belediyesi katı atık düzenli depolama sahası 2009 yılı başında işletmeye açılmıştır. Saha (1. Lot) 9,7 ha kullanım alanına sahip olup, 443.609 nüfusa hizmet etmektedir. Tesise günlük ortalama 423,5 ton atık kabul edilmektedir. Büyükşehir Belediyesi dışında bulunan tüm Belediyelerden katı atık depolama sahaları ile ilgili olarak iş termin planları alınarak Bakanlığa iletilmiştir. Sakarya Büyükşehir Belediyesince 2015 yılında 207.504 ton/gün katı atık, 2016 yılı Ocak-Mayıs ayları arasında 92.254 ton/gün katı atık toplanarak depolanmıştır.

### **Ambalaj Atıkları;**

İlimizde mevcut durumda 5 adet Çevre Lisanslı Toplama–Ayrırma Tesisi, 2 adet Çevre Lisanslı Geri Dönüşüm Tesisi, 5 adet Çevre Lisanslı Toplama Ayrırma ve Geri Dönüşüm Tesisi bulunmaktadır. Ayrıca 3 firmanın Geçici Faaliyet Belgesi bulunmakta olup, Lisans işlemleri devam etmektedir. 2012 yılında 47.146.683 kg., 2013 yılında 88.893.146 kg., 2014 yılında 58.403.695 kg, 2015 Ocak-Haziran döneminde ise 18.118.805 kg. ambalaj atığı toplanmıştır.

### **Tehlikeli Atıklar**

İl genelinde tehlikeli atık üreten 282 adet işletme çevrimiçi atık beyan formunu doldurmuşlardır. İlimizde bulunan tehlikeli atık üreticilerinin beyanları online olarak incelenmekte ve gerekli düzeltmelerin yapılabilmesi için süre verilmektedir. Ayrıca İl Müdürlüğümüz tarafından prosesleri gereği tehlikeli atık oluşan 20 firmaya tehlikeli atık geçici depolama izni verilmiştir.

### **Özel Atıklar;**

**Atık Yağlar;** 2013 yılında İlimizde olduğu tespit edilen 444.514 kg. atık yağın Yönetmelik hükümlerine göre bertarafı sağlanmıştır. İlimizde 1 adet atık yağ geri kazanım çevre izin ve lisans belgesine sahip firma vardır. Sakarya Büyükşehir Belediyesince 2015 yılında 149.708 kg., 2016 yılı Ocak-Mayıs aylarında 110.746 kg. atık yağ toplanarak bertaraf edilmiştir.

**Bitkisel Atık Yağlar;** İlimizin Bitkisel Atık Yağ Yönetim Planının yapılması sağlanmıştır. Bakanlığımız tarafından 2007 yılında Sakarya Büyükşehir Belediyesine bitkisel atık yağların denetim ve idari yaptırım karar yetkisi verilmiştir. İlimizde 1 adet firmanın Bitkisel Atık Yağ Geçici Depolama Alanı İzin Belgesi mevcuttur. Sakarya Büyükşehir Belediyesince 2015 yılında 90.251 kg., 2016 yılı Ocak-Mayıs ayları arasında 28.956 kg. bitkisel atık yağ toplanmıştır.

**Atık Pil ve Akümülatörler;** İl sınırları içerisinde Atık Pil ve Akümülatörlerin Kontrolü Yönetmeliği Kapsamına giren Geri Kazanım mevcut değil ancak Geçici Depolama Tesisi 1 adet mevcuttur. Sakarya Büyükşehir Belediyesince 2015 yılında 4.966 kg., 2016 yılı Ocak-Mayıs ayları arasında 4.000 kg. atık pil toplanmıştır.

**Tıbbi Atıklar;** İlimize ait Tıbbi Atık Yönetim Planları oluşturulmuştur. Sakarya Büyükşehir Belediyesi Tıbbi Atık Sterilizasyon Tesisi 2010 yılı Ocak ayında faaliyete geçmiştir. İl genelinde oluşan tıbbi atıklar bertaraf için sterilizasyon tesisine gönderilmektedir. Tüm sağlık kuruluşlarına atıkların kaynağında ayrıştırılması, tıbbi ve tehlikeli atıkların ilgili mevzuata uygun olarak toplanması, taşınması ve bertaraf edilmesi konusunda uyarı yapılmaktadır. Tıbbi atıklar konusunda karşılaşılan problemleri asgari seviyeye indirmek amacıyla sağlık kuruluşlarına bilgilendirmeler yapılmaktadır. Sterilizasyon tesisinde bertaraf edilen tıbbi atık miktarı 655.125 kg'dır. Sakarya Büyükşehir Belediyesince 2015 yılında 1.199.350 kg., 2016 yılı Ocak-Mayıs ayları arasında 388.487 kg. tıbbi atık toplanarak steril edildikten sonra hacmi küçültülüp düzenli depolama sahasında depolanmıştır.

### BÜYÜKŞEHİR ATIKSU ARITMA TESİSLERİ

Arıtma Tesisi Adı	Hizmet Ettiği Nüfus	Toplam Kapasite	Mevcut Arıtım
SASKİ Karaman Atık su Arıtma Tesisi	500.000	275.000 ton/gün	25.927.187 m <sup>3</sup> /yıl
SASKİ Akyazı Atık su Arıtma Tesisi	45.000	20.000 ton/gün	3.957.316 m <sup>3</sup> /yıl
SASKİ Hendek Atık su Arıtma Tesisi (II. OSB atık suları ile birlikte arıtım sağlanıyor.)	45.000	21.000 ton/gün	3.808.730 m <sup>3</sup> /yıl

### 3) İÇME-KULLANMA SUYU ve KANALİZASYON:

Sakarya'da **414.296** abone sağlıklı içme suyu kullanmaktadır. Yeterli atık sistemine ulaşamayan hane sayısı oranı **%25** olup, şehirdeki hanelerin **%75'i** fenni kanalizasyon sistemine bağlıdır. Şehrin büyük bir kısmının içme suyu Sapanca gölünden karşılanmaktadır. İlin su potansiyeli yer üstü 1,71 milyar m<sup>3</sup>/yıl, yer altı 0,25 milyar m<sup>3</sup>/yıl olmak üzere toplam 1,96 milyar m<sup>3</sup>/yıl'dır.

### 4) KAMU YATIRIMLARI:

2016 yılı yatırımlarımızın toplam proje tutarı **6 milyar 216 milyon TL.** olup, 2015 yılı yatırımlarının proje tutarı ile karşılaştığımızda **% 15'lik** (783 milyon TL.) bir artış meydana gelmiştir. Toplam proje tutarını sektörlere göre incelediğimizde; sırasıyla Ulaştırma 3 milyar 596 milyon TL., Diğer Kamu Hizmetleri 1 milyar 110 milyon TL. ve Tarım sektörleri 658 milyon TL. ile ilk üç sırayı almaktadırlar. 2016 yılı yatırımlarımızın toplam ödeneği **925 milyon TL.**'dir. Toplam ödenek miktarını sektörlere göre incelediğimizde; sırasıyla Diğer Kamu Hizmetleri 554 milyon TL., Eğitim 119 milyon TL. ve Tarım sektörleri 78 milyon TL. ile ilk üç sırayı paylaşmaktadırlar. İlimizin 2016 yılı yatırım programında yer alan **410** projeye, II. Dönem itibariyle tahsis edilen **925 milyon TL.** ödeneğin, **277 milyon TL.**'si harcanarak **% 30** nakdi, **% 35** fiziki gerçekleşme sağlanmıştır. Toplantı dönemi itibariyle **410** projemizden; **43'ü** tamamlanmış, **230'u** devam etmekte, **37'si** ihale aşamasında olup, **100** projeye ise hazırlık çalışmaları devam ettiğinden henüz başlanılamamıştır.



YATIRIMLARIN SEKTÖREL DEĞERLENDİRMESİ 2016 YILI (II. DÖNEM)							
SEKTÖR	PROJE SAYISI	PROJE TUTARI	2015 SONUNA KADAR YAPILAN HARCAMA(TL.)	2016 YILI ÖDENEĞİ (TL.)	2016 YILI HARCAMAS I (TL.)	NAK. GER. OR. (%)	FİZ. GER. OR. (%)
TARIM	99	658.183.156	146.575.740	78.686.301	43.024.081	56	61
İMALAT	4	77.064.000	12.254.000	20.000.000	3.514.833	18	23
ENERJİ	68	222.220.632	58.012.000	55.165.632	16.757.142	31	36
ULAŞTIRMA	45	3.596.344.334	1.734.905.020	76.747.918	14.716.945	20	25
EĞİTİM	42	390.365.442	96.492.861	119.479.446	19.427.716	17	22
SAĞLIK	20	161.456.140	15.055.443	20.415.000	20.126.127	32	38
D.KAMU HİZ.	132	1.110.480.854	462.625.556	554.532.820	159.450.308	29	34
TOPLAM	410	6.216.114.558	2.525.920.620	925.027.117	277.017.152	30	35

## KARAYOLU YATIRIMLARI:

### ORMANKÖY-AKYAZI-DOKURCUN-4.BÖLGE HUDUDU

Toplam 38 km uzunluğundaki yolun 18 km.lik kesim BY-BSK seviyesinde tamamlanmıştır. Yatırım programındaki proje bedeli 188.946.000 TL dir. 2015 yılı sonuna kadar toplam (Yatırım Programında) 156.241.000 TL harcama yapılmıştır. Toplam 38 km uzunluğundaki yolun kalan 20 km.lik kesim ve Ballıkaya Baraj Varyantının yaklaşık proje bedeli 120.000.000 TL olup, henüz ihalesi yapılmamıştır. Proje çalışmalarına devam edilmekte olup, henüz sonuçlanmamıştır. Bu nedenle kamulaştırma çalışmalarına başlanamamıştır. DSİ tarafından 2016 yılında Baraj havzasında su tutulması planlanmaktadır.

### KARASU-KOCAALİ-4. BÖLGE HUDUDU YOLU

Toplam 23,3 km uzunluğunda Bölünmüş yol standartlarındaki yolun ihalesi 15.03.2011 tarihinde 43. 307.116 TL bedelle yapılmıştır. Yapım çalışmalarına 16.06.2011 tarihinde Doğusan İnş. yükleniminde başlanmıştır. Yatırım programındaki proje bedeli 360.601.000 TL dir. 2015 yılı sonuna kadar toplam (Yatırım Programında) 258.521.000 TL harcama yapılmıştır. 2015 yılı sonuna kadar Küçükboğaz ve Maden Deresi Köprüleri ve 23,3 km lik kesim BY-BSK seviyesinde tamamlamıştır. 2016 yılında yolun tamamı aşınma seviyesinde tamamlanacaktır. 2016 yılında 270.000 TL harcanmıştır. Fiziki gerçekleşme oranı % 98 dir Kaynarca – Karasu - 4.Bölge Hududu arasında hiç girilemeyen kesimler ile birlikte eksik kalan imalatlar ikmal ihalesi kapsamında yapılacaktır. İkmal ihalesi için Genel Müdürlüğümüzden olur alınmış olup, keşif hazırlanmaktadır.



## **KAYNARCA–KARASU YOLU**

Toplam 35 km uzunluğundaki tek yol standardındaki yolun bölünmüş yola dönüştürülmesi için ihalesi 30.04.2010 tarihinde 46.855.362 TL bedelle yapılmıştır. Yapım çalışmalarına 03.08.2010 tarihinde Eksen İnş. yükleniminde başlanmıştır. Yatırım Programı Proje bedeli (UYF) 37.583.000 TL'dir. 2015 yılı sonuna kadar (Yatırım Programında) 9.000 TL harcama yapılmıştır. İhale bünyesinde Kaynarca, Kayalık, Kulaklı kavşaklarıyla Fuat Deresi Köprüsü ve Esmegülü Dere tamamlanmıştır. Kaynarca – Karasu yolunun 15 km'si bölünmüş yol olarak binder seviyesinde tamamlanmıştır. 3 km' si bölünmüş yol olarak trafiğe açılmış olup, 1,8 km lik kesim sol şeridinden 2x1 olarak hizmet vermektedir. 2016 yılında 3.425.000 TL harcanarak 4 farklı kesimdeki heyelan önleme çalışmalarına devam edilmektedir. 2016 yılı içerisinde bitirilecektir. Fiziksel gerçekleşmesi % 96'dır. Söz konusu yolun ihalesi tek yol olarak çıkmış olup, Karadeniz Sahil Yolunun bütünlüğünün korunması amacıyla 2x2 bölünmüş yol olarak yapılmasına karar verilmiştir. Bu nedenle kalan 20 km.lik kesimin ikmal ihalesi kapsamında yapılması planlanmaktadır.

## **KUZEY MARMARA OTOYOL PROJESİ**

Güzergah olarak Tekirdağ Kınalı ayrımından başlayarak Yavuz Sultan Selim köprüsü-Kocaeli ve Sakarya il sınırları içerisinde geçmektedir. Adapazarı ilçemizin Camili mahallesinin 1,5 km. Güneyinden geçen otoyol projesinde Camili mahallesine büyük bir kavşak yapılması planlanmıştır.

Bu kavşaktan Camili'ye, Şehir Merkezine ve Kaynarca ilçemize bağlantı sağlanacaktır. Otoyol, Kömürlü köyü civarında Sakarya-Karasu yolunda kesişmektedir. Burada da Dört yol kavşağı devamında D-100 üzerindeki Akyazı kavşağını kesmektedir. Hendek-Akyazı ilçelerimiz arasındaki TEM otoyoluna bağlanacaktır.

Projenin toplam uzunluğu 260 km.dir. Bağlantı yolları ile 415 km.dir. Projenin 54 km.lik otoyol kısmı ile 17 km.lik bağlantı yolları Sakarya ili sınırlarından geçmektedir. Otoyolun genişliği 2x4 şeklinde olmaktadır. Bu proje tamamlandığında Sakarya-İstanbul arasındaki mesafe 15 km. kısalmaktadır. D.020 devlet yolu olarak Kuzey Marmara Otoyolunun haricinde ayrı bir yol yapılmaktadır. Bu yol da Yavuz Sultan Selim köprüsünün Anadolu tarafındaki ayağından başlayarak, Şile-Ağva-Kandıra-Kaynarca-Karasu ve Zonguldak'a kadar devam etmektedir. Kaynarca-Karasu arasındaki yol çalışmaları ise halen sürdürülmektedir.

Sakarya Büyükşehir Belediye Başkanı ve Sakarya Milletvekillerinin talebi üzerine Söğütlü-Camili arasındaki 15 km.lik yeni yol talebi Karayolları I. Bölge Müdürlüğüne değerlendirilmiş olup, yolun yapımı ile ilgili Genel Müdürlüğe olumlu görüş bildirilmiştir.

**SAKARYA KARAYOLU YATIRIMLARI UYGULAMA VE İZLEME DURUMU 2016 YILI (II. DÖNEM)**

SIRA NO	PROJENİN ADI	YERİ (İLÇESİ)	BAŞ-LAMA BİTİŞ TARİHİ	PROJE TUTARI (TL.)	2015 YILI SONUNA KADAR HARCAMA (TL.)	2016 YILI ÖDENEĞİ (TL.)	2016 YILI HARCAMA (TL.)	GERÇEK-LEŞME		AÇIKLAMA
								NAK-Dİ %	FİZİKİ %	
1	Mahmutbey-Çamlıca-Gümüşova (O1-O2-O3-O4) arasında yer alan otoyollar ve bağlantı yolları üzerinde bulunan köprü ve viyadüklerde yaya korkuluklarının yenilenmesi yapım işi.	İstanbul Kocaeli Sakarya	2015-2016	23.403.000	15.403.000	2.400.000	725.950	-	61	Devam etmektedir.
2	0-1, 0-2,0-3,0-4 otoyollarında Kapıkule-Gümüşova arasındaki eksik kalan köprü ve viyadüklerin depreme karşı güçlendirilmesi işi.		2015-2017	37.660.000	1.000	6.206.000	-	-	-	İhalesi planlanmaktadır.
3	İstanbul-Edirne-Gümüşova 01, 02 ,03, 04 otoyollarında trafik emniyeti can ve mal güvenliğinin tam olarak temin edilebilmesi için yol saatinde meydana gelen münferit bozulmaların çatı akların onar yapım işi.	İstanbul Kocaeli Sakarya Tekirdağ Kırklareli	2012-2017	376.600.000	277.604.000	26.818.600	4.733.944	-	77	Devam etmektedir.
4	Kaynarca-Karasu (DY Onarımı)-35 KM-1A toprak işleri, sanat yapıları, üstyapı ve köprü yapım işi.	Sakarya	2010-2018	37.583.000	9.000	4.000.000	3.425.000	-	96	Devam etmektedir.
5	Adapazarı-Karasu-Akçakoca(MD) Karasu-Kocaeli-4. Bölge Hudut Bölünmüş yolunda toprak işleri, sanat yapıları, üstyapı(BSK dahil) ve köprü yapım işi.	Sakarya-Düzce	1993-2018	360.601.000	258.521.000	1.000.000	270.000	-	98	Devam etmektedir.
6	Şile-Ağva-Kandıra-Kaynarca (İstanbul-Şile-Ağva yolu. km:61+000-84+800 arası kesimi)	İstanbul Kocaeli Sakarya	2011-2018	1.340.158.000	33.869.000	-	-	-	52	Çalışmalar İstanbul ilinde devam etmektedir.
7	Mekece-Adapazarı yolu yapım ikmal işi PHI yapı inş. Şevlere ağ gerilmesi ve deplase çalışması işi.	Sakarya	1996-2019	625.610.000	625.512.000	10.000	-	-	100	Bitti.
8	D100 Ayrımı Ormanköy-Akyazı-Dokurcun-4. Bölge Hudut yolunun KM:101+450-118+920 arası kesimi ile Akyazı bağlantı yolu KM:0+000-4+500 arası kes. toprak işleri, sanat yap., üstyapı ve köprü yapım işi.	Sakarya	1974-2019	188.946.000	156.241.000	2.000.000	-	-	-	İhalesi planlanmaktadır.
9	Geyve Ayr.-Taraklı (1A-32 km)	Sakarya	1997-2019	46.698.000	36.297.000	1.000.000	-	-	100	Bitti
10	Hendek-4. Böl. Hd.(kalan işler)	Sakarya	2006-2019	37.524.000	11.810.000	1.000.000	-	-	100	Bitti

**SAKARYA KARAYOLU YATIRIMLARI UYGULAMA VE İZLEME DURUMU 2016 YILI (II. DÖNEM)**

SIRA NO	PROJENİN ADI	YERİ (İLÇESİ)	BAŞ-LAMA BİTİŞ TARİHİ	PROJE TUTARI (TL.)	2015 YILI SONUNA KADAR HARCAMA (TL.)	2016 YILI ÖDENEĞİ (TL.)	2016 YILI HARCAMA (TL.)	GERÇEK-LEŞME		AÇIKLAMA
								NAK-Dİ %	FİZİKİ %	
11	Sakarya-Taraklı yolu (2 km)	Sakarya	2015-2018	5.350.000	-	1.000	-	-	-	ihalesi yapılmamıştır.
12	1. Bölge Müdürlüğü muhtelif heyelan önleme işi	Kocaeli Sakarya	2015-2016	6.755.000	4.833.300	-	-	-	56	Devam ediyor.
13	Akyazı-Hendek yolunda Çakallık Grubu Köprüleri yapım işi (Çakallık-2, Çakallık-3)	Sakarya	2011-2016	7.700.000	1.855.000	1.029.000	-	-	46	2016 yılında tamamlanması hedeflenmektedir.
14	Tarihi köprülerin onarımı Sangarios (Justinianus, Beşköprü) köprüsü.	Sakarya	2015-2019	6.500.000	15.000	650.000	-	-	-	ihalesi planlanmaktadır.
15	Merkez ilçesinde Sakarya B.A.B köprüsü	Sakarya	2016-2019	300.000	-	30.000	-	-	-	ihalesi planlanmaktadır.
<b>TOPLAM</b>				<b>3.101.388.000</b>	<b>1.421.970.300</b>	<b>46.144.600</b>	<b>9.154.894</b>	<b>20</b>	<b>46</b>	

**DEMİRYOLU YATIRIMLARI:**

**YÜKSEK HIZLI TREN PROJESİ**

Ülkemizin en büyük Yüksek Hızlı Tren hattı olan Ankara-İstanbul Yüksek Hızlı Tren Hattı'nın Sakarya, 104 km.lik Vezirhan(Bilecik)-Köseköy(Kocaeli) hattı üzerinde yer almaktadır. Yüksek Hızlı Tren Eskişehir-Pendik arası 27.07.2014 tarihinde YHT işletmesine açılmış olup Alifuatpaşa-Sapanca ripajı ve Pendik-Haydarpaşa arası fizibilite çalışmaları devam etmektedir. Proje tam tamamlandığında İstanbul-Ankara 3 saate inecektir.

Öte yandan İstanbul 3. Köprü-Adapazarı-Beyazırma-Ankara güzergahında 350 Km/s YHT projesi ihale aşamasında olup 2-3 yıl gibi bir zaman içerisinde bu projenin tamamlanması beklenmektedir. Bu proje tamamlandığında Ankara-İstanbul arası 1,5 saate inecek olup bu proje kapsamında Adapazarı'nın kuzeyinde bir YHT garı projede mevcut olup Sakarya için çok büyük önem arz etmektedir.

**ADAPAZARI-KARASU LİMANLARI VE SANAYİ TESİSLERİ İLE DEMİRYOLU BAĞLANTISI VE İSTASYON TESİSLERİ İNŞAATI**

Güzergah Adapazarı Arifiye İstasyonundan başlayıp, Karasu Limanında son bulmaktadır. Arifiye - Adapazarı (6,74 km. Çift Hat) ve Adapazarı - Karasu (55,18 km. Çift Hat) Arifiye-Adapazarı Şehir Bağlantısı:1,794 km. Arifiye-İstasyon Çıkış Bağlantısı: 1,350 km olup dört ayrı kısma ayrılan hattımızın toplam uzunluğu 65,064 km'dir. Bu hat genelde Adapazarı - Karasu Devlet yoluna paralel gitmektedir. Güzergâh boyunca 3 adet istasyon (Adapazarı istasyonu, Ferizli İstasyonu, Karasu İstasyonu) bulunmaktadır. Sakarya Nehri'ni 3 defa, Adapazarı - Karasu Devlet Yolunu 2 defa geçen hattımızda en uzun köprüler, 426 m. uzunluk ile Arifiye Kesimi 5+007 de bulunan Sakarya Köprüsü ile Adapazarı Kesimi 52+695 de bulunan Bataklık Deresi Köprüsüdür.

Türkiye Cumhuriyeti Ulaştırma Denizcilik ve Haberleşme Bakanlığı bünyesinde toplam Demiryolu ağı 10.984 km olup; Karasu Limanının Adapazarı-Karasu arasında yapılacak olan 6,74 km. Çift Hat ve 55,18 km. Çift Hat Demiryolu hattı ile Ulusal Demiryolu şebekesine bağlanacaktır. Adapazarı-Karasu-Akçakoca-Ereğli-Zonguldak-Bartın arasında yapılması planlanan demiryolunun uzunluğu yaklaşık 300 kilometre olup, ilk etabı olan Adapazarı-Karasu arasındır.

Adapazarı-Bartın Demiryolu Projesi ile Bartın, Zonguldak Filyos, Ereğli ve Karasu limanlarının yanı sıra Türkiye'nin en önemli ağır sanayilerinden Ereğli ve Karabük Demir Çelik fabrikalarının, Adapazarı üzerinden demiryolu ağına bağlantısı sağlanacaktır. Projenin esas amacı Sanayi Tesislerini ve Limanları Ulusal Ağa Bağlamaktır.

Ağırlıklı olarak yük taşımacılığı yapılması öngörülen hat, batıdan Ankara-İstanbul demiryolu hattına, doğudan ise Zonguldak-Çankırı-Kayseri demiryolu hattına bağlanacaktır. Böylece, söz konusu limanlardan ve fabrikalardan çıkan yükler, demiryolu ile Türkiye'nin dört bir yanına taşınabilecektir. Adapazarı-Bartın Demiryolu Projesi'nin hizmete girmesinin ardından, Marmara bölgesindeki limanlardaki yoğunluğun bir kısmının Batı Karadeniz limanlarına kaydırılması da planlanmaktadır.

Karasu Limanının Adapazarı-Karasu demiryolu hattı ile Ulusal Demiryolu şebekesine bağlanması, Limanı Türkiye'de önemli alternatif limanlardan biri haline getirecektir. Böylece Karadeniz ülkeleri ile yapılacak olan ticaretin büyük bir kısmının Karasu limanı üzerinden yapılması sağlanmış olacaktır. Bununla beraber hattın Adapazarı ayırımından itibaren İç Anadolu'ya ve Marmara Bölgesi'ne açılması, demiryolu ağına ayrı bir ticari önem kazandıracaktır.

#### **PROJENİN DİZAYN KRİTERLERİ**

- Uzunluk : 65,064 km.
- Hat Sayısı : Adapazarı-Karasu Hattı : çift hat, elektrikli, sinyalli
- Arifiye-Adapazarı Hattı : çift hat, elektrikli, sinyalli
- Hız : 120 km/sa
- Ortalama Hız : 110.4 km/sa
- Min. Kurp Yarıçapı : Kesim 1- 800 m
- Maksimum Boyuna Eğim : Kesim 1- % 1,673
- Ortalama Boyuna Eğim : Kesim 1- % 0,488
- Ray tipi : UIC-60
- Ray Boyu : Sürekli kaynak
- Seyahat Süresi : 29 dk.
- İstasyon Sayısı : 3 adet
- Tünel Sayısı ve Toplam Boyu : 0
- Viyadük Sayısı ve Toplam Boyu : 9 adet, 1817,5 m
- Köprü Sayısı ve Toplam Boyu : 19 adet, 507 m
- Altgeçit Sayısı ve Toplam Boyu : 48 adet, 1731,26 m
- Traversler : Ön-germeli, ön çekmeli monoblok B70 tipi beton traversler

Bilindiği üzere 20.04.2011 de yapım çalışmalarına başlanılan projede 02.07.2012 tarihinde projeye ara verilmiştir. Genel Müdürlük kararıyla çalışmalara 18.04.2016 tarihinde müşavirlik ve yüklenici ile beraber işe başlama tutanağı düzenlenerek başlanılmış olup 7/24 vardiyalı sistem ile çalışmalar devam etmektedir. Zemin iyileştirme çalışmalarının ilerletilmesine müteakip Sanat yapıları imalatlarına başlanılacaktır.

Projenin mevcut ihale kapsamında ki işlerinin 31/12/2016 tarihine kadar bitirilmesi planlanmış olup bu süreçte kalan altyapı işleri ve üst yapı ,telekomünikasyon ,elektrifikasyon ve sinyalizasyon işleri ile ilgili ihale süreci 2016 yılı içinde tamamlanarak projenin altyapı ve üstyapı imatları dahil 29/10/2019 tarihinde bitirilerek işletmeye açılması öngörülmektedir.

## **LİMAN ve SAHİL TAHKİMATI YATIRIMLARI:**

### **KARASU LİMANI İNŞAATI**

Karadeniz Aksı ile Avrupa Asya Koridor Eksen'inin çakıştığı bir noktada bulunan Karasu Limanı'nın inşaatına 1994 yılında balıkçı barınağı olarak başlanılmıştır. Yüksek Planlama Kurulunun 30 Ekim 1997 tarihli kararı ile Proje Ulaştırma Limanı'na dönüştürülmüştür. Ulaştırma Bakanlığınca 1600 m. uzunluğunda ana dalgakıran, 125 m. uzunluğunda tali dalgakıran, (665x125) m uzunluğunda geri saha (koruma alanı 579 000 m<sup>2</sup>) 2008 yılında tamamlanmıştır. Ulaştırma, Denizcilik ve Haberleşme Bakanlığı Altyapı Yatırımları Genel Müdürlüğü Karasu Limanı'nın karayolu ve demiryolu bağlantıları ile verimli çalışan bir liman haline getirilmesi için eksik altyapı ve üstyapı donanımlarının tamamlanması işlerini 3996 sayılı "Bazı Yatırım ve Hizmetlerin Yap-İşlet-Devret Modeli Çerçevesinde Yapıtılması Hakkında Kanun" hükümleri doğrultusunda ihale etmiştir. Yap-İşlet-Devret sürecinde teknik ve mali değerlendirmeler sonucu yatırımı gerçekleştirebileceği belirlenen ve diğer isteklilerden daha avantajlı teklif veren yatırımcı kuruluş IC İÇTAŞ İnş. San. ve Tic. A.Ş. uygun görülmüştür.

**Yatırım Tutarı : 73.114.193 USD**

**İhale Tarihi : 25/05/2011**

**Sözleşme Tarihi : 07/12/2011 tarih ve 31542 sayı**

**İş Bitirme Tarihi : 1 yıl 6 ay yatırım 17 yıl 8 ay işletme süresi**

1.500.000 ton/yıl genel kargo ve 50.000 ton TEU konteyner yük kapasitesine sahip, aynı zamanda Ro-Ro gemilere de hizmet verecek şekilde işletimine imkan vermek üzere tamamlayıcı altyapı eksiklikleri, ihtiyaç duyulan düzenlemeler ile gerekli olan üstyapı tesislerin tatbikat projelerinin hazırlanması, inşaatı, gerekli ekipmanların temin ve tesisin bakım ve onarımın projelendirilmesi, yapılması, işletilmesi görev konusu teşkil etmektedir.

Maliye Bakanlığı Milli Emlak Genel Müdürlüğü'nün Sakarya Valiliği Defterdarlığına göndermiş olduğu 25 Nisan 2014 tarih ve 12686 sayılı yazısında yer teslimatının yapılabilmesi için, ilgili firma IC İÇTAŞ İnş. San. ve Tic. A.Ş. ile kullanım sözleşmesinin yapılması istenilmiştir. Sakarya Valiliği Defterdarlığı'nın Karasu Kaymakamlığına yazmış olduğu 14.07.2014 tarih ve 4766 sayılı yazısıyla adı geçen firmaya tebligat yapılması istenilmiştir.

Maliye Bakanlığı ve Bölge Müdürlüğünce 24.09.2014 tarihinde yer teslimi işlemleri yapılmıştır. Şantiye kurulumu ile şantiye araç/ekipman teminleri, çevre güvenlik duvarı inşaatı, Ana Mendirek dolgu ve kronman duvarı inşaatı, Tali Mendirek dolgu işleri tamamlanmıştır.

Tali Mendirek kronman duvarının %95.22' si tamamlanmıştır. Çevre güvenlik duvarı üzerine yapılan tel çit işlerinin %98' i tamamlanmıştır. Liman baseni içerisindeki tarama işleminin %42' lik kısmı tamamlanmıştır. Batı ve Güney rıhtımlarında rıhtım altı çelik kazık boruların %50' sinin çakım işlemi tamamlanmıştır. Prekast döşeme üretiminin %58'i tamamlanmıştır. Kazık içi beton ve başlık kirişi imalatları devam etmektedir. Liman geri sahasında bulunan 80 adet parselle ilgili yürütülen kamulaştırma işlemlerinden, 38 parselin kamulaştırma işlemi tamamlanmıştır.

### **KARASU SAHİL TAHKİMATI YAPILMASI**

Toplam 18 adet kıyıya paralel ayrıık dalgakıran yapılması planlanan sahil şeridinde; I., II., III. ve IV. Kısım Sahil Tahkimatları tamamlanmıştır. Karasu Sahil Tahkimatı V. Kısım inşaatı kapsamında 11.10.2013 tarihinde yer teslimi yapılarak işe başlanılmıştır. Proje tutarı 6.140.000 TL'dir. 2016 yılı II. Dönem itibariyle 786.016 TL. harcama yapılmış %99 fiziki gerçekleşme sağlanmıştır. Proje kapsamında yapılacak olan 18 adet ayrıık dalgakıran inşaatının yapımı 27.04.2016 tarihinde tamamlanmıştır.

### **ORMAN ve SU İŞLERİ YATIRIMLARI:**

#### **BALLIKAYA BARAJI**

Sakarya ilinin ve civar yerleşim yerlerinin içme ve kullanma suyu ihtiyacını karşılamak amacıyla Mudurnu Çayı üzerinde inşa edilen Ballıkaya Barajı ile şehre yılda 189,22 milyon m<sup>3</sup> içme ve kullanma suyu temin edilecektir. İşe 22.02.2013 tarihinde başlanmış olup, iş bitim tarihi 04.07.2017'dir. 15.03.2013 tarihinde temeli atılmıştır. Fiziki gerçekleşme % 95'dir. Sakarya'nın 100 yıllık geleceğini yakından ilgilendiren önemli bir çalışmadır. Baraj aynı zamanda Sakarya'nın tek ve vazgeçilmez içme suyu kaynağı olan Sapanca Gölü'nü korumak ve yaşatmak için de alternatif su kaynağıdır.

#### **BALLIKAYA BARAJI UYGULAMA VE İZLEME DURUMU 2016 YILI (II. DÖNEM)**

PROJENİN ADI	BAŞLAMA BİTİŞ TARİHİ	PROJE TUTARI (TL.)	2016 YILI ÖDENEĞİ (TL.)	2016 YILI HARCAMASI (TL.)	GERÇEKLEŞME	
					Nakdi %	Fiziki %
BALLIKAYA BARAJI	2013-2017	56.721.920	19.500.000	16.631.846	-	95
BALLIKAYA BARAJI FİYAT FARKI		23.734.588	5.696.000	7.081.591	-	-
BALLIKAYA BARAJI KAMULAŞTIRMA BEDELİ		327.875.194	30.000.000	3.902.273	-	-

## MAHALLİ İDARELER

### 1) BELEDİYELER:

Sakarya Büyükşehir Belediyesinin **2015** yılı mali bütçesi; 350.000.000 TL. gider, 340.000.000 TL. gelir ve finansman tahmini 10.000.000 TL. olmak üzere 350.000.000 TL. denk olarak hazırlanmıştır.

Büyükşehir Belediyesinin **2016** yılı yatırım programında 33 proje mevcuttur. Projelerin toplam tutarı 91.705.953 TL. ve ödeneği 142.220.720 TL.'dir. II. Dönem sonu itibariyle 31.591.801 TL. harcama yapılarak % 56 nakdi gerçekleşme sağlanmıştır.

Büyükşehir Belediyesi SASKİ Genel Müdürlüğünce içmesuyu, kanalizasyon, arıtma ve abone hizmetleri alanlarında **2016** yılı programında olan 43 projenin toplam tutarı 518.563.463 TL. ve ödeneği 240.719.486 TL.'dir. II. Dönem sonu itibariyle 45.383.834 TL. harcama yapılarak % 44 nakdi gerçekleşme sağlanmıştır.

İller Bankası Anonim Şirketi Genel Müdürlüğü **2016** yılında Büyükşehir ve İlçe Belediyelerine proje tutarı 310.897.170 TL. olan 25 proje için kredi tahsis edecektir. II. Dönem sonu itibariyle 58.070.853 TL. harcama yapılarak % 64 nakdi gerçekleşme sağlanmıştır.