

T.C.
SAKARYA VALİLİĞİ
Aile ve Sosyal Politikalar İl Müdürlüğü
Şiddet Önleme ve İzleme Merkezi Müdürlüğü

Sayı : 79458510-010.04-
Konu : Kadına Yönelik Şiddetle Mücadelede
Hizmetler

.../08/2017

İÇ GENELGE
(2017/2020)

Bu Genelge'nin amacı, 6284 Sayılı Ailenin Korunması ve Kadına Karşı Şiddetin Önlenmesine Dair Kanun ile Kanunun Uygulama Yönetmeliğinde yer alan hükümler doğrultusunda, ilgili kurum ve kuruluşların görev ve sorumluluklarını belirleyerek İlimizde kadına yönelik şiddetle mücadele konusunda etkin bir hizmet sunulmasını sağlamaktır.

İlimizde kadına yönelik şiddetle mücadele alanında çalışan kurum ve kuruluşlar ile ilgili tüm taraflar 2017/..... sayılı Valilik Genelgesi ile esasları belirlenen Sakarya Kadına Yönelik Şiddetle Mücadele İl Koordinasyon İzleme ve Değerlendirme Komisyonu tarafından alınan kararlar doğrultusunda çalışmalarını sürdürmekle yükümlüdür.

Bu kurumlar şiddeti; kişinin fiziksel, cinsel, psikolojik veya ekonomik açıdan zarar görmesiyle veya acı çekmesiyle sonuçlanan veya sonuçlanması muhtemel hareketleri, buna yönelik tehdit ve baskıyı ya da özgürlüğün keyfi engellenmesini de içeren, toplumsal, kamusal veya özel alanda meydana gelen fiziksel, cinsel, psikolojik, sözlü veya ekonomik her türlü tutum ve davranış olarak kabul eder ve çalışmalarını bu yönde planlar.

Kurumların hizmet sunumları, konunun hassasiyetine dikkat edilerek aşağıdaki temel çalışma ilkeleri doğrultusunda gerçekleştirilir.

- Güvenlik
- Gizlilik
- Saygı
- Eşitlikçi ve Hak temelli yaklaşım
- Toplumsal Cinsiyete duyarlı bir bakış açısı (Şiddete Maruz kalan kadını yaşadıklarından dolayı sorumlu gören ve suçlayan yaklaşımlarından uzak olarak)
- Kadını güçlendirme (Kadına kendi hayatına ilişkin kararları verebilmesi için gereken desteği sağlama)

Şiddet gören kadına ilk müdahaleyi yapan birimler (Kolluk güçleri, ŞÖNİM, Sağlık birimleri vb.) aşağıdaki çalışma esasları doğrultusunda ve en kısa sürede hizmet üretir.

Güvenli Ortamın Sağlanması İçin;

Şiddete maruz kalan ilk başvuruda halen şiddetin etkisinde, akut ve travmatize bir durumda olabilir. Çaresiz, güvensiz hissedebilir, aşırı korkmuş, tedirgin ve panik halde olabilir. Kadın çocuklarını bırakarak evden ayrılmak zorunda kalmış olabilir ve onların güvenliğinden endişe ediyor olabilir. Bu durumda kadınla sağlıklı görüşme

T.C.
SAKARYA VALİLİĞİ
Aile ve Sosyal Politikalar İl Müdürlüğü
Şiddet Önleme ve İzleme Merkezi Müdürlüğü

gerçekleştirilebilmesi için öncelikleri ivedilikle değerlendirilmeli ve kendini güvende hissetmesi sağlanmalıdır:

- Kadının temel ihtiyaçlarını öncelikli olarak karşılamak (Yemek, giysi vb.)
- Kadının yakınlarına ulaşma isteği, paniği var ise öncelikli olarak bu durumu değerlendirmek (Güvenlik riski yaratmayacağından emin olunduktan sonra görüşme sağlanması).
- Kadınlara bireysel görüşmede sakin ve güven verici bir yaklaşım sergilemek aceleci davranmamak.
- Kadının kendini ifade etmesine olanak sağlamak, sorgulanıyormuş duygusu oluşturmamak.
- Kadınlara görüşme yaparken varsa çocuklarına bu süreçten olumsuz etkilenmemeleri için uygun bir odada refakatle oyun oynayabileceği bir ortam sağlamak.
- Kadının yaşadığı travma nedeniyle, kendini ifade etmekte zorlandığı ya da paylaşımda bulunmak istemediği durumlarda bilgi almak için zorlayıcı davranmamak.
- Kadınlara sağlıklı görüşme yapmanın mümkün olmadığı durumda en kısa sürede ikinci bir görüşme planlama yapmak, bu süreçte oluşabilecek acil durumlar ve ihtiyaca yönelik karar almak.

Risk Faktörlerinin Belirlenmesi İçin;

Şiddete maruz kalan kişi görüşme esnasında içinde bulunduğu durumun, güvenlik risklerinin farkında olmayabilir, yaşadığı travmanın etkisiyle kendini ifade edemiyor olabilir. Yapılan görüşmenin önceliği kadının can güvenliğinin sağlanmasına yönelik hizmetlerin planlanmasını yapmaktır. Bunun için araştırılması gereken risk faktörleri şunlardır:

- Şiddet uygulayan kişinin daha önceden şiddet uyguladığına dair sabıkası olup olmadığına saptanması (eşi, eski eşi, sevgilisi, çocukları, diğer aile bireyleri vb.),
- Şiddet uygulayan kişinin daha önceden aile dışında, işyerinde hizmet sunanlara veya yöneticilere karşı şiddet uygulamış olması,
- Kadının boşanmış olması veya eşinden ayrı yaşamaması (Ayrılma ve boşanma durumunda çocuklar özellikle risk altındadır. Şiddet uygulayan eş, çocuklara kötü davranacağı veya onları öldüreceği konusunda kadını tehdit edebilir),
- Kadının hamile olması,
- Kadının bir engelinin olması,
- Şiddet uygulayan kişinin silah taşıması veya kullanması,
- Şiddet uygulayanın psikiyatrik tanısının olması ve tedaviyi reddetmesi,
- Şiddet uygulayan kişinin alkol veya madde kullanımının olması,
- Şiddet uygulayan kişinin kadını ölümla tehdit etmiş olması,
- Şiddet uygulayan kişinin aşırı kıskançlık ve sahiplenme durumunun olması,
- Israrlı takip durumunun olması (eşlerin ayrılmasından çok uzun zaman sonra bile riski artırır),
- Şiddet uygulayan kişinin, davranış değiştirme konusunda gönüllü olmaması, mahkeme veya kolluk tarafından verilen kısıtlama emrine uyum göstermemesi,

T.C.
SAKARYA VALİLİĞİ
Aile ve Sosyal Politikalar İl Müdürlüğü
Şiddet Önleme ve İzleme Merkezi Müdürlüğü

- Olası hızlandırıcı faktörler (Kadın yeni bir işe başladığında, yardım aradığında veya ayrılmak istediğinde bu durum şiddetin aniden artmasına yol açabilir. Ancak, burada önemli olan, bu faktörlerin şiddeti hızlandırabileceği konusunda kadını bilgilendirmek ve bu bilgilendirmenin kadının güçlenmesinde çok önemli olduğunun farkında olmaktır)

Konu ile ilgili çalışan kurumlar, kadına yönelik şiddetle mücadelede alanında hizmet üretirken Genelge ekinde yer alan iş akış şemalarını baz alarak işleyişlerini sürdürmekle yükümlüdür.

Buna göre;

- Şiddet konusunda kentteki koordinasyonu Bakanlığı adına Aile ve Sosyal Politikalar İl Müdürlüğüne bağlı olarak yürüten Sakarya Şiddet Önleme ve İzleme Merkezi, İldeki koordinasyonun planlamasında ve uygulamasında sorumlu olarak, Ek 1'deki iş akış şemasına uygun olarak çalışmakla yükümlüdür.
- Şiddet mağduru kadın ile ilk görüşmeyi yapan ve güvenlik ile ilgili hizmetlerin icracısı olan Sakarya İl ve İlçe Emniyet Müdürlükleri ile ilgili birimleri, Ek 2'deki iş akış şemasına uygun olarak çalışmakla yükümlüdür.
- Kentteki mücavir alan dışında kalan bölgelerde şiddet mağduru kadın ile ilk görüşmeyi yapan ve güvenlik ile ilgili hizmetlerin icracısı olan Sakarya İl ve İlçe Jandarma Komutanlıkları ile ilgili birimleri Ek 3'deki iş akış şemasına uygun olarak çalışmakla yükümlüdür.
- Şiddet mağduru ve şiddet uygulayana yönelik sağlık hizmetlerinin yürütüldüğü Kamu Hastaneleri Birliği Genel Sekreterliği, İl Sağlık Müdürlüğü ve ilgili birimleri Ek 4'deki iş akış şemasına uygun olarak çalışmakla yükümlüdür.
- Şiddet mağduru ve şiddet uygulayana yönelik sağlık hizmetlerinin yürütüldüğü İl Halk Sağlığı Müdürlüğü ve Aile Hekimlikleri Ek 5'deki iş akış şemasına uygun olarak çalışmakla yükümlüdür.
- Yukarıda adı geçenler ve bunların dışında kalan kurumlar, 2016-2020 Kadına Yönelik Şiddetle Mücadele Ulusal Eylem Planına uygun olarak yapılmış olan yıllık planlardaki faaliyetleri zamanında yerine getirmekle yükümlüdür.

Bilgi ve gereğini önemle rica ederim.

İrfan BALKANLIOĞLU
Vali

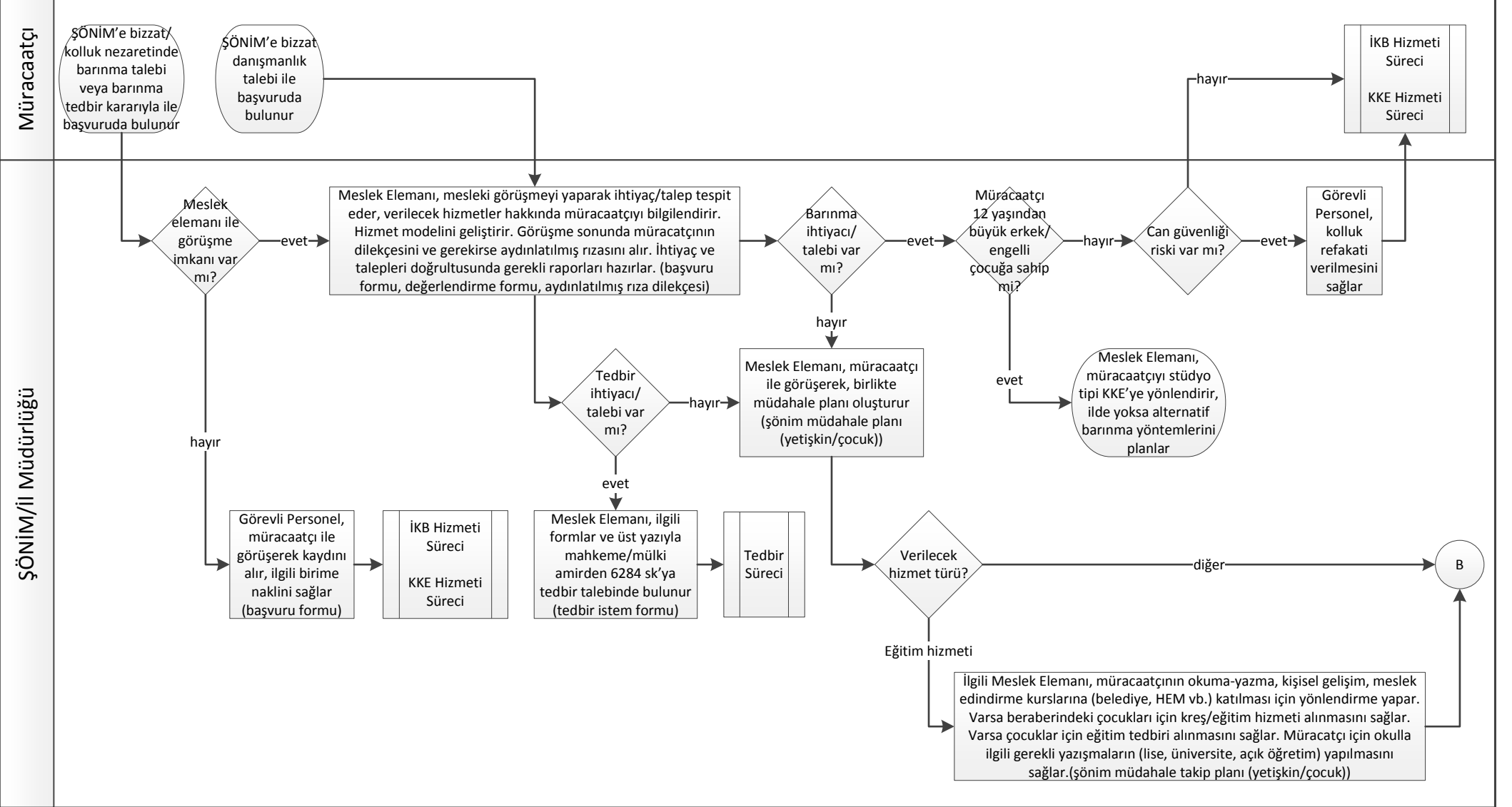
T.C.
SAKARYA VALİLİĞİ
Aile ve Sosyal Politikalar İl Müdürlüğü
Şiddet Önleme ve İzleme Merkezi Müdürlüğü

EKLER:

- 1- ŞÖNİM Hizmet Süreci
- 2- Emniyet Uygulama Süreci
- 3- Jandarma Uygulama Süreci
- 4- Acil Sağlık Hizmeti ile 2. ve 3. Basamak Sağlık Kuruluşu Hizmet Süreci
- 5- 1. Basamak Sağlık Kuruluşu Hizmet Süreci

ŞÖNİM Hizmeti Süreci

Phase

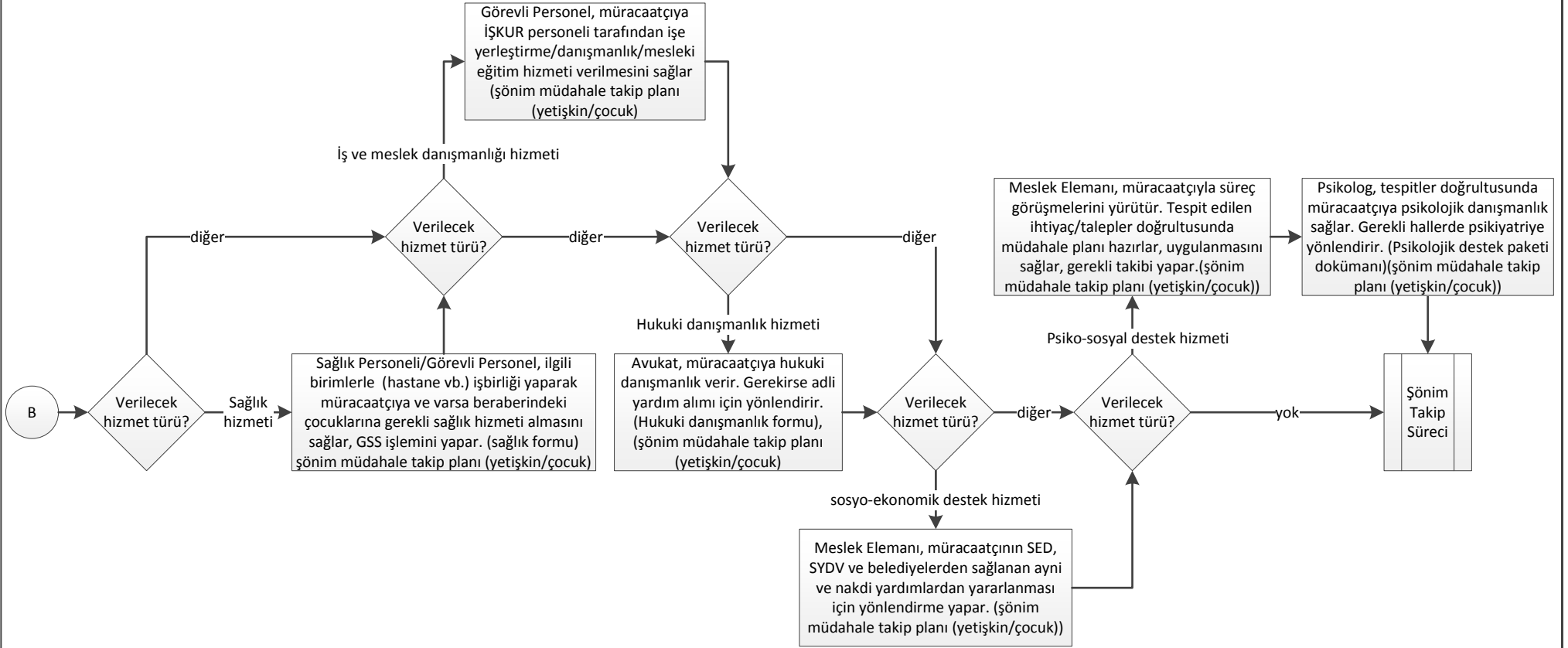


ŞÖNİM Hizmeti Süreci

Phase

Müracaatçı

ŞÖNİM/İl Müdürlüğü

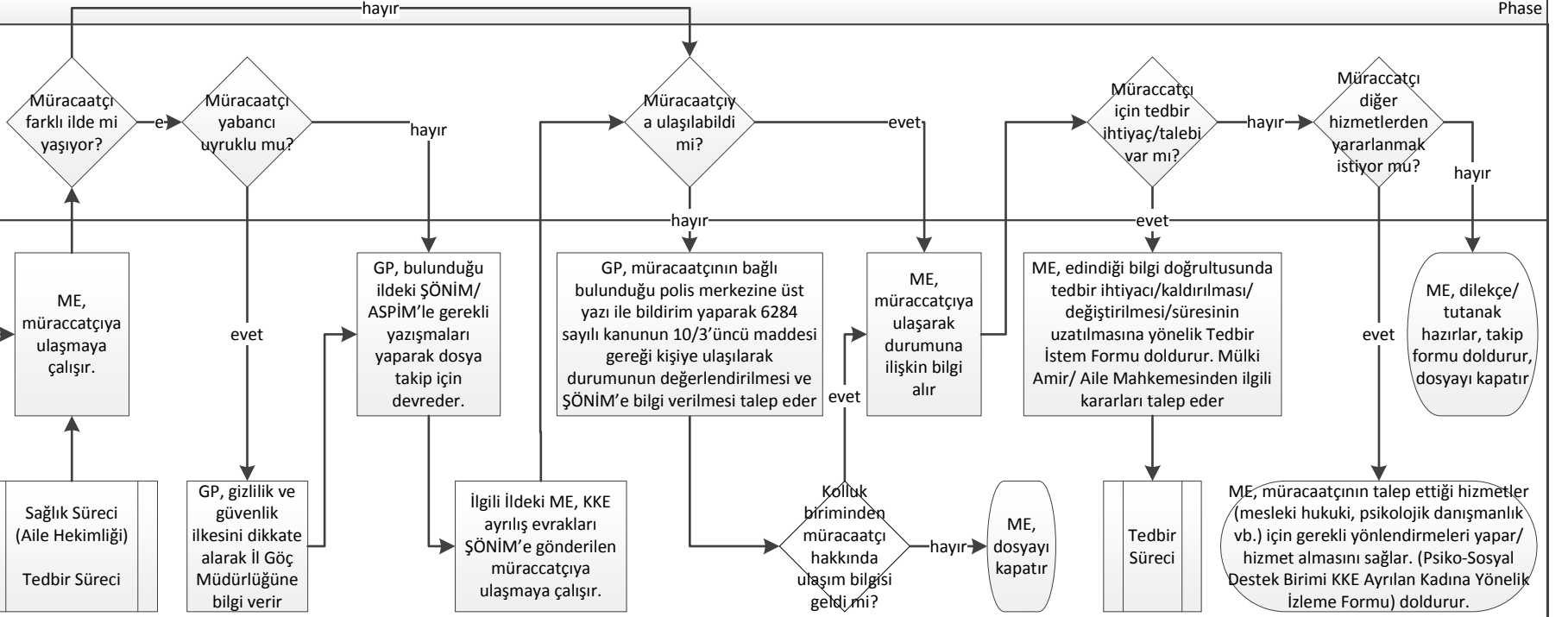


ŞÖNİM Takip Süreci

Phase

Müracaatçı

ŞÖNİM/ASPİM

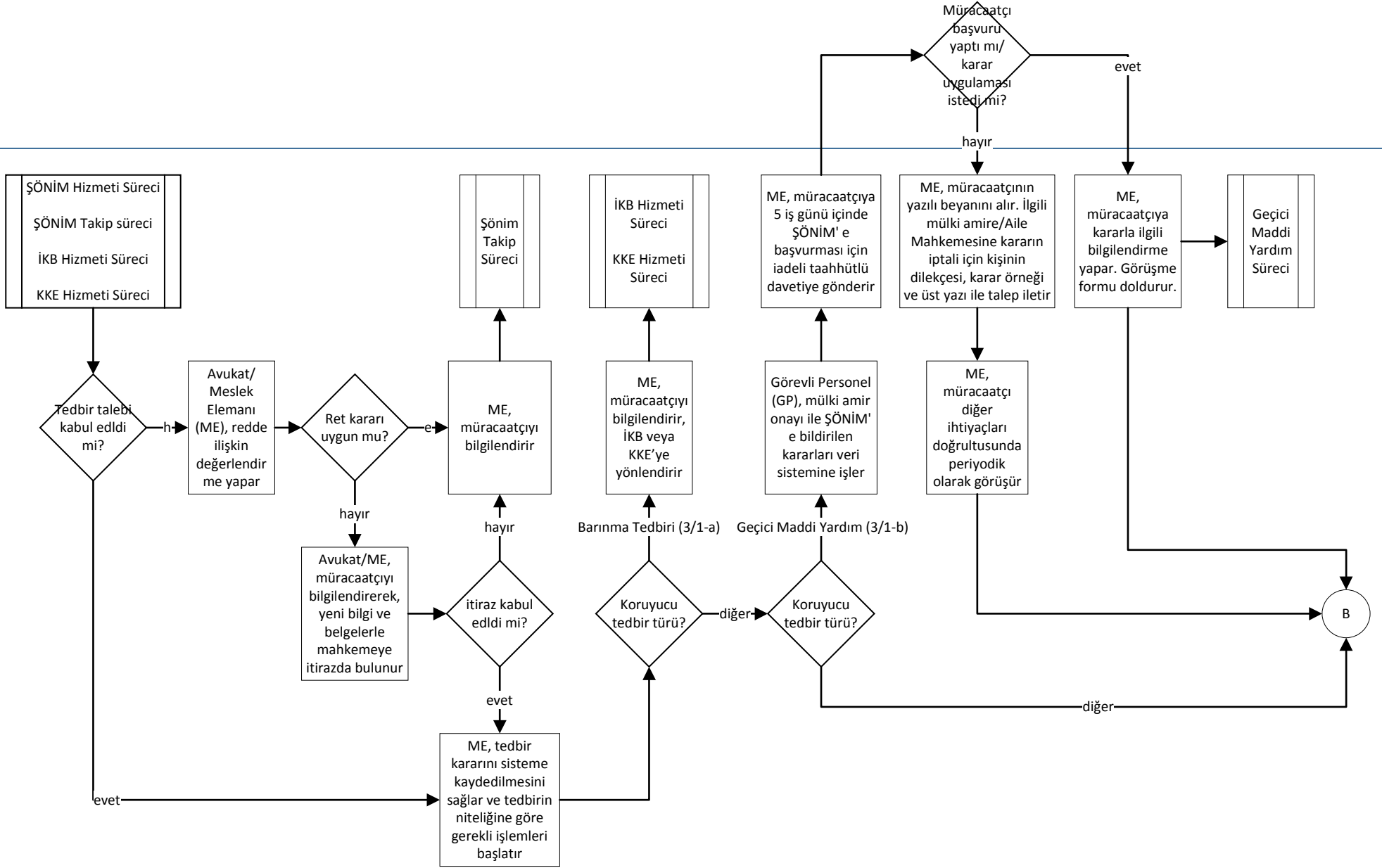


Tedbir Süreci

Phase

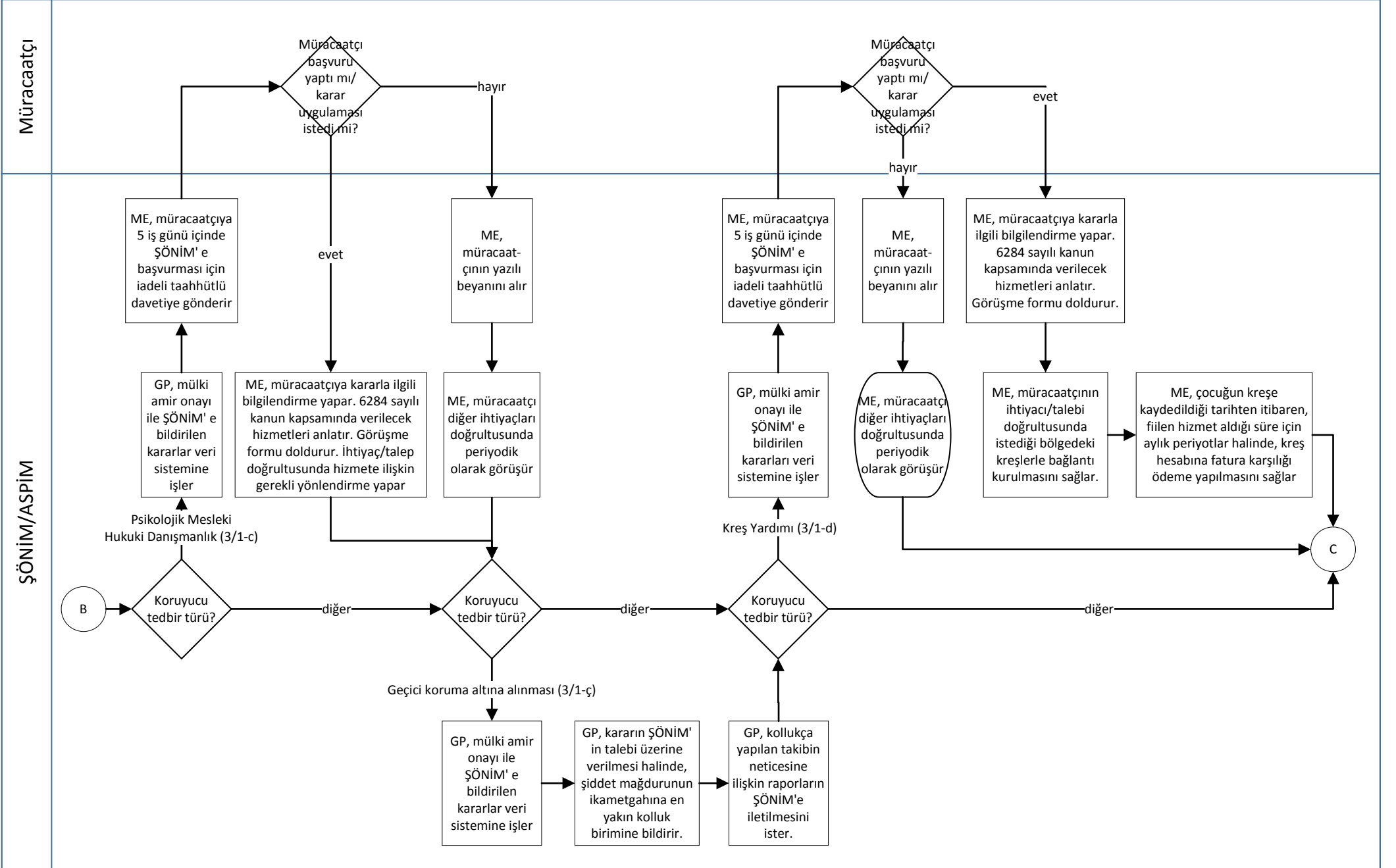
Müracaatçı

ŞÖNİM/ASPİM



Tedbir Süreci

Phase



Tedbir Süreci

Phase

